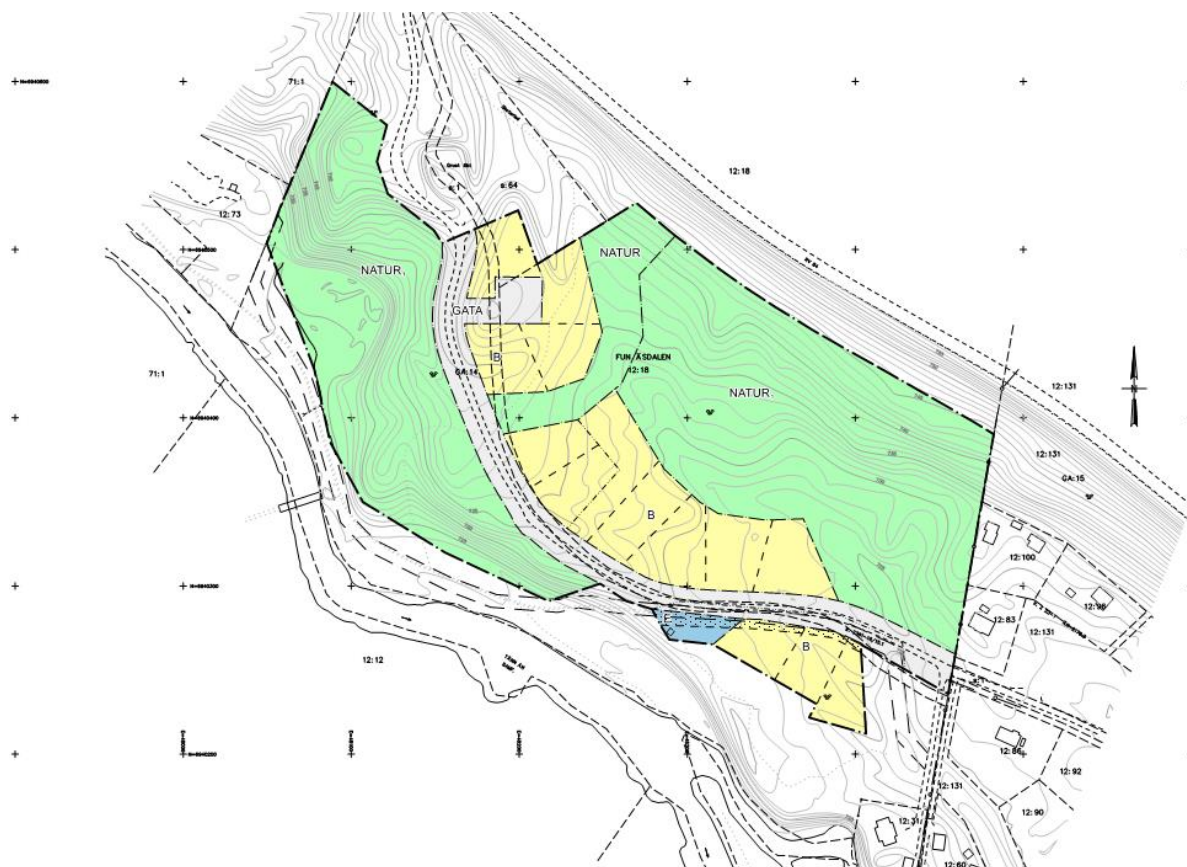


Kommentarer till naturvärdesinventering och detaljplanens påverkan på naturvärden och skyddade arter – Funäsdalen 12:18, Härjedalens kommun



Planskiss

Bakgrund

Länsstyrelsen har 2023-01-30, i samband med samråd gällande förslag till detaljplan för del av Funäsdalen 12:18, angivit att det bland annat behövs en artskyddsutredning gällande fågelarter som identifierats i samband med naturvärdesinventering som utfördes under 2021-2022 av företaget Ecogain. Utredningen ska redovisa en bedömning av hur detaljplanens påverkan på arternas populationsstatus och ekologiska behov blir vid ett eventuellt genomförande. Fokus bör ligga på rödlistade arter och störningskänsliga arter.

Bjarne Tutturen, ekolog och miljöinspektör på Miljö- och bygg, har fått internt uppdrag att beskriva detaljplanens påverkan på dessa arter och livsmiljöer viktiga för bevarande av biologisk mångfald i samband med planarbetet.

Naturvärdesinventering resultat

I den rapport som Ecogain levererat hösten 2022 framgår att det förekommer ca 67 fågelrevir som till största delen bedöms ligga inom detaljplanens projektområde. Sju olika naturvärdesobjekt identifierades, ett med högsta naturvärde, ett med högt naturvärde och fem med påtagligt naturvärde.

De vanligaste fågelarterna som observerades inom projektområdet var björktrast, lövsångare, rödvingetrast och bergfink. Arter med enstaka förekomst av revir i projektområdet; blåhake, domherre, bofink, blåmes, grå flugsnappare, gråsiska, grönfink, grönsiska, gulärta, härmsångare, järnsparv, nötväcka, rödhake, talltita, taltrast, trädpiplärka.

Projektområdet har en något högre täthet av häckande fåglar jämfört med omgivande område. Det kan troligtvis bero på läget i sydsluttning i kombination av närhet till vatten och stor variation av biotoper och även närliggande äldre stugbebyggelse som i sig lockar vissa arter.

Planens anpassning till platsens naturvärden

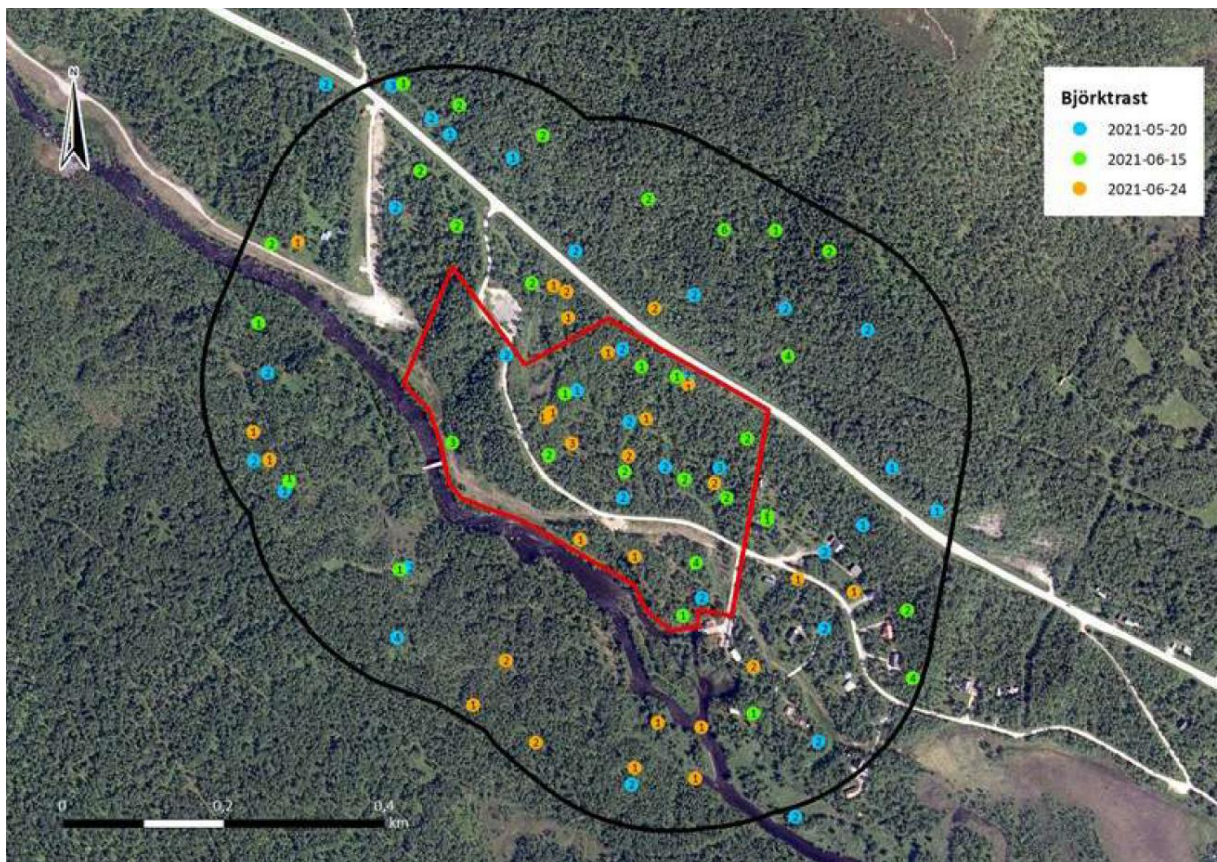
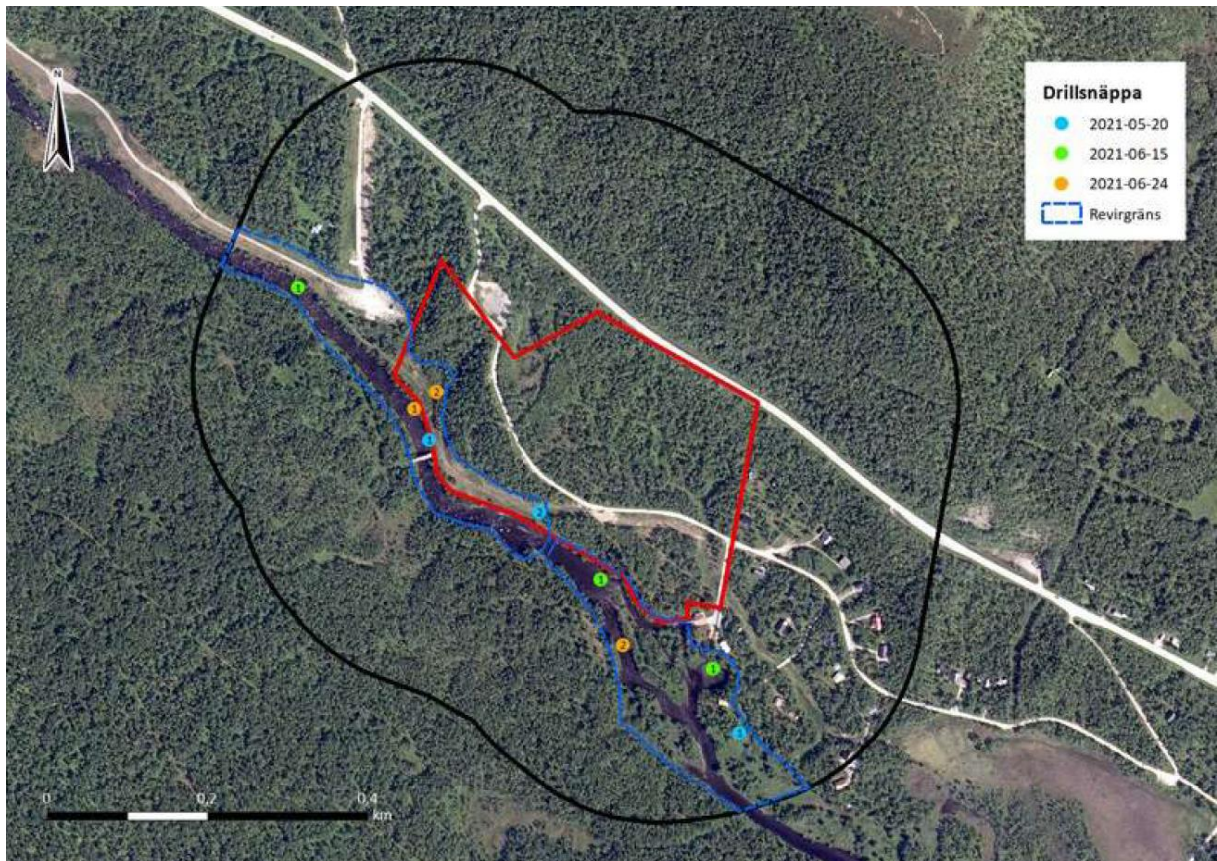
Höga naturvärden som identifierats genom naturvärdesinventeringen skyddas i planförslaget som naturmark. Den väg som går genom planområdet är en redan befintlig väg. Natur närmast Tännån lämnas orörd som både skydd för störningskänsliga arter och en naturlig rening av dagvatten. Tomternas placering är i anslutning till befintlig väg och i första hand på vägens norra sida vilket skapar en skyddande zon till vattendrag samt en sammanhängande grön infrastruktur med fjällbjörkskog. I björkskogen på nedre sidan av vägen förekommer den ovanliga fjällsotlaven på flera björkar. Den delen är markerad som "naturmark" i planen. Här finns även varglav.

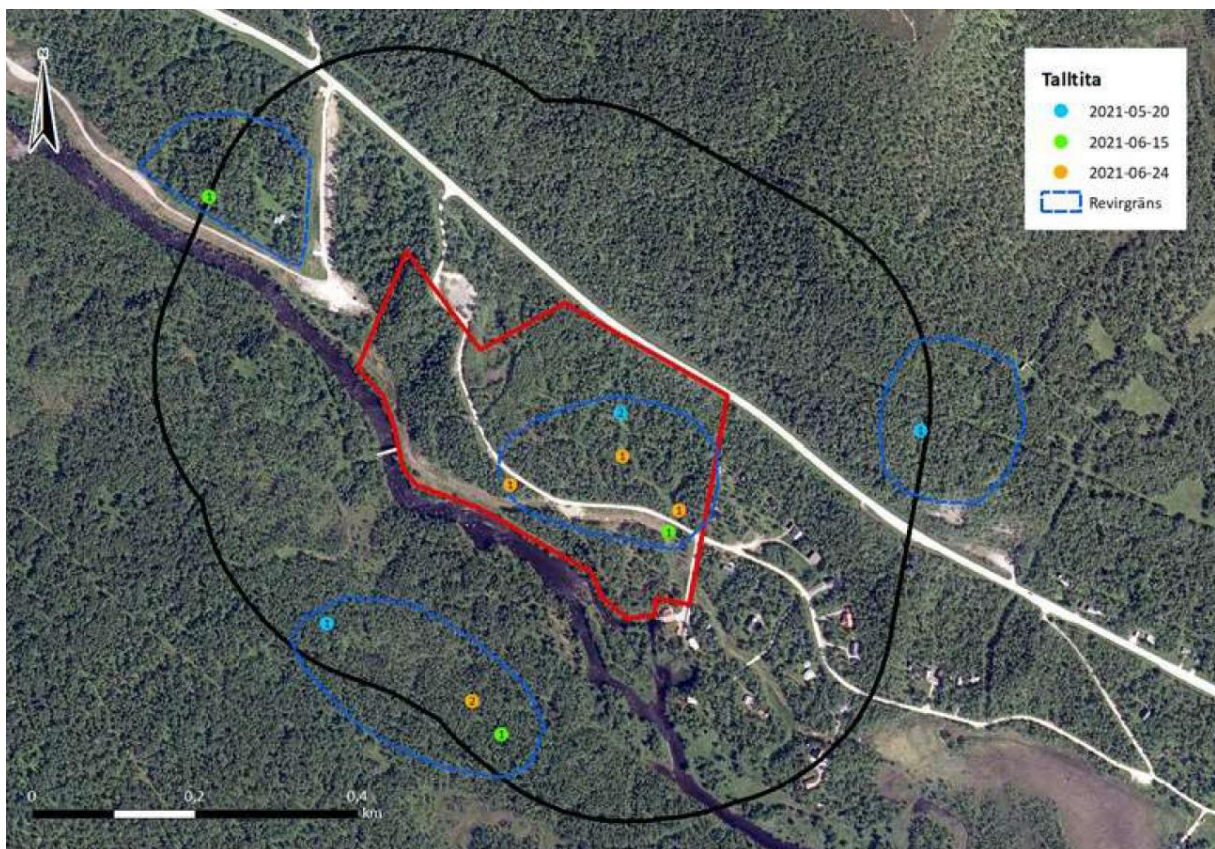
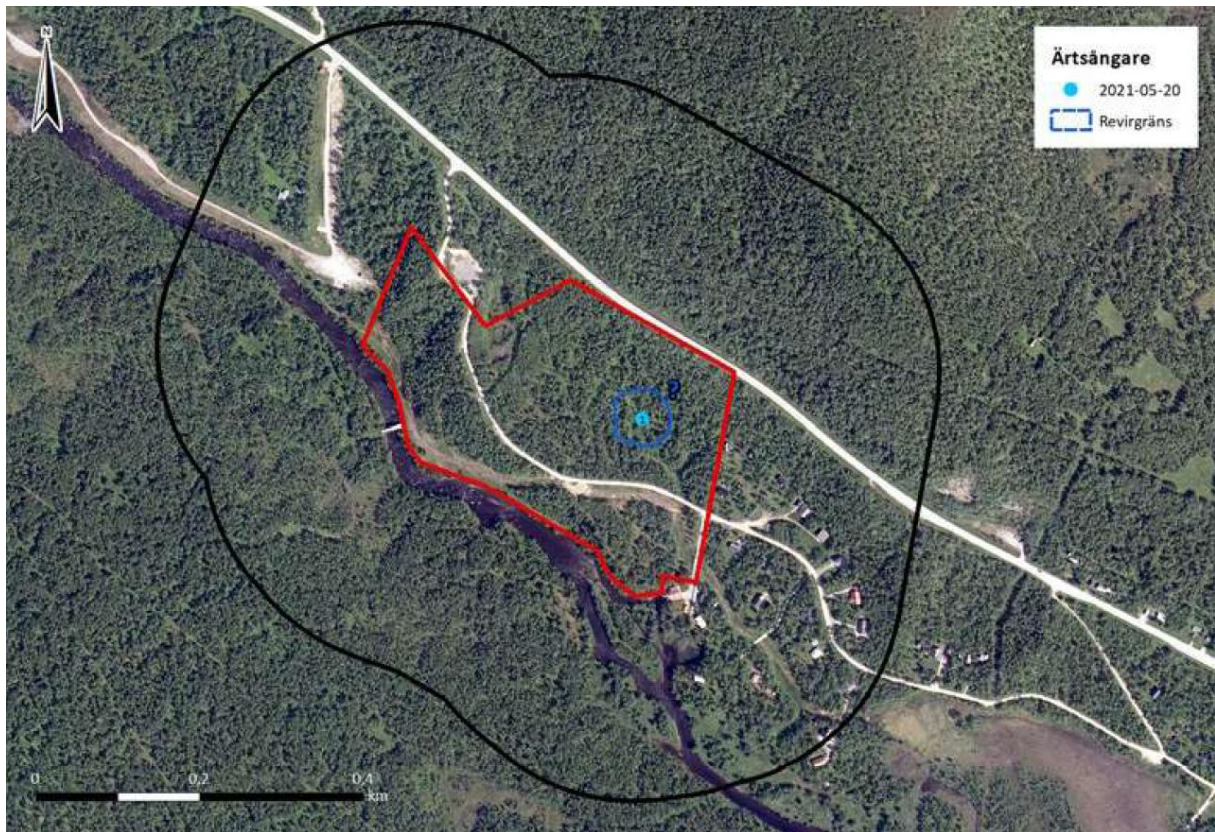
Varglav och fjällsotlav är beroende av "rätt" substrat, en speciell typ av ved som ofta tar lång tid att nybilda. Oftast hittar man dessa arter på död ved som långsamt gränat under lång tid. Varglav hittas oftast på riktigt gammal stående död tall som blivit så kallad silverved. Varglav är fridlyst enligt 8§ artskyddsförordningen i hela landet. I planområdet hittades ett mycket litet exemplar på gammal björk, vilket förekommer här och där i Härjedalen men är ganska ovanligt. Rikliga förekomster finns regionalt i till exempel i Rogenområdet men även södra sidan av Östersjön hyser lämpliga livsmiljöer för varglav. Fjällsotlav kan hittas på både död barrträdsved, men även på fjällbjörkar där nävertäkt bedrivits.

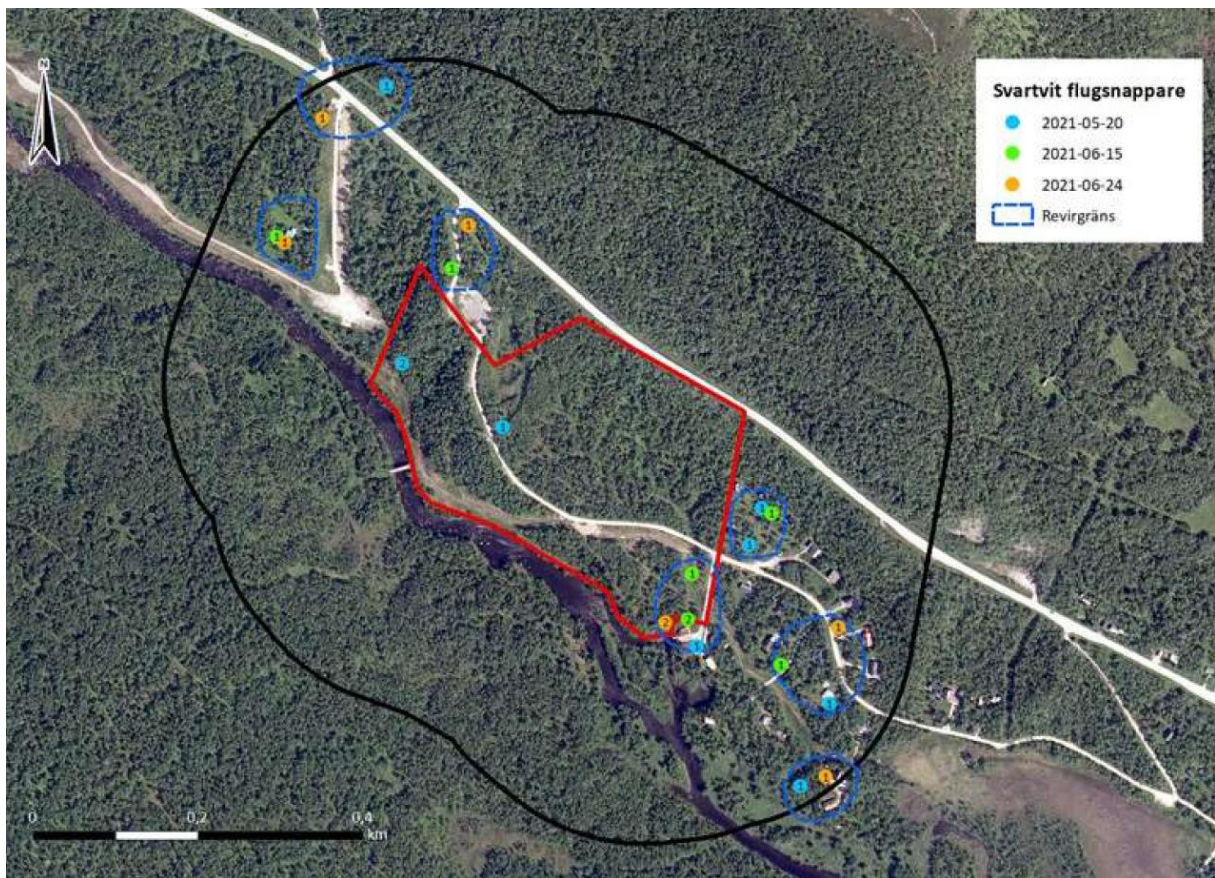
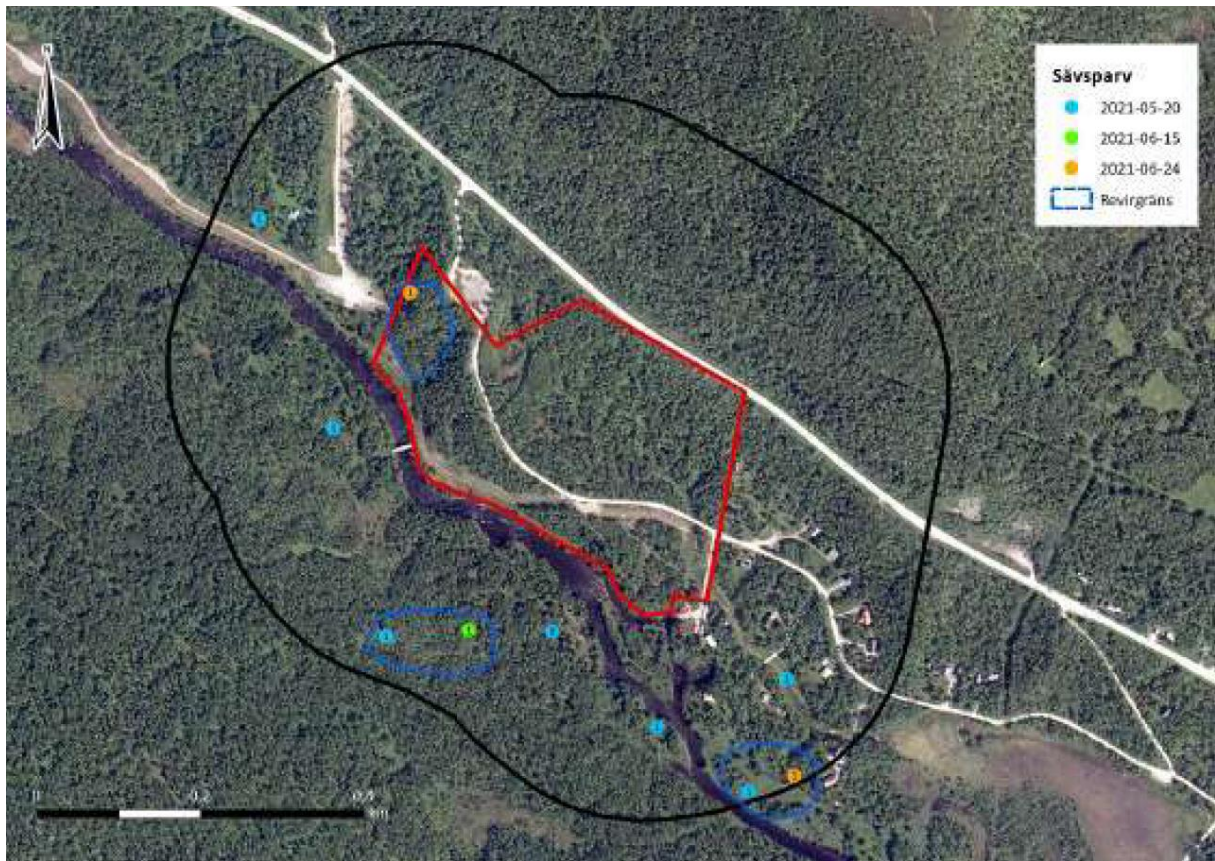
Att dessa arter ska kunna finnas kvar och sprida sig i landskapet kring planområdet i framtiden bygger på att man tillåter träd att åldras och stå kvar länge. Att göra åverkan på några björkar genom nävertäkt i något av närliggande naturmarkmiljöer inom planområdet kan öka chansen för framtida spridning av fjällsotlav. Dock är tidsperspektiven mycket långa. Primärt bevaras de substrat och biotoper där dessa arter förekommer som "naturmark" inom planområdet.

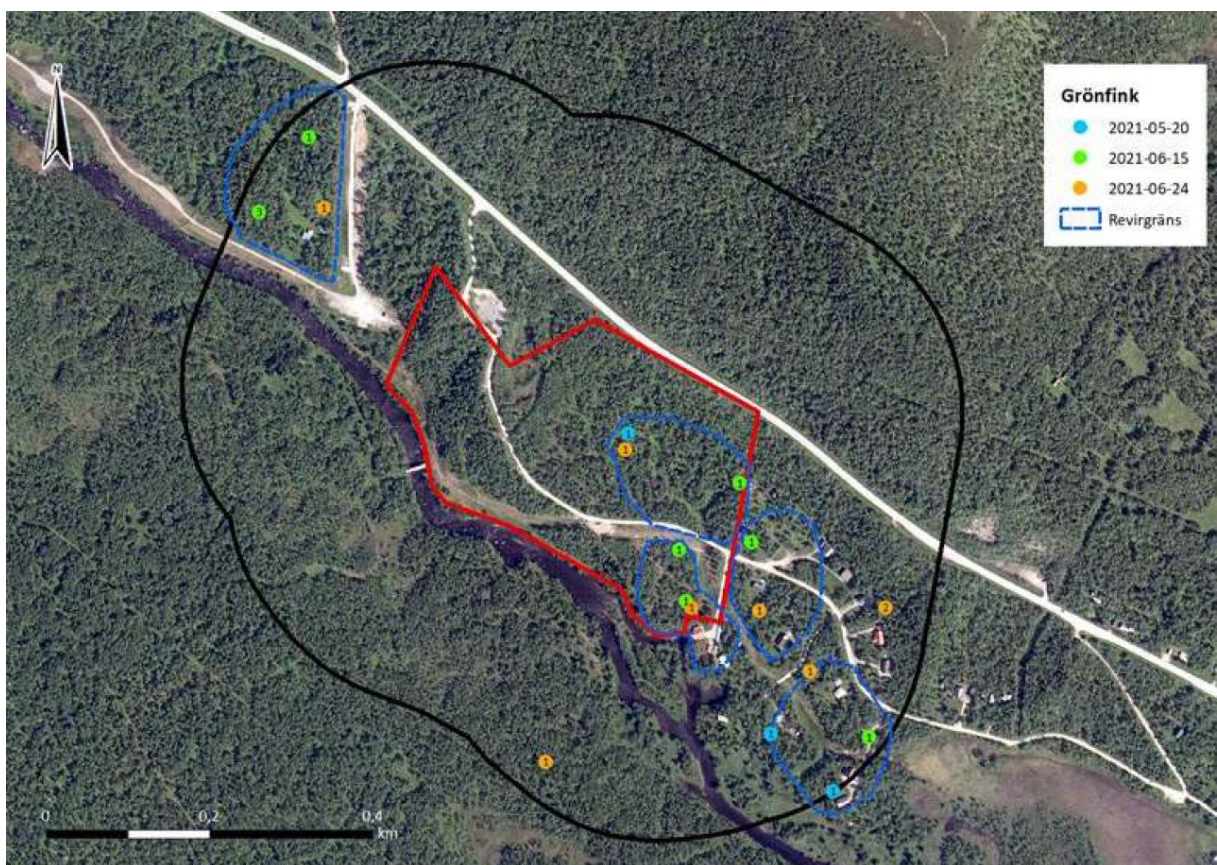
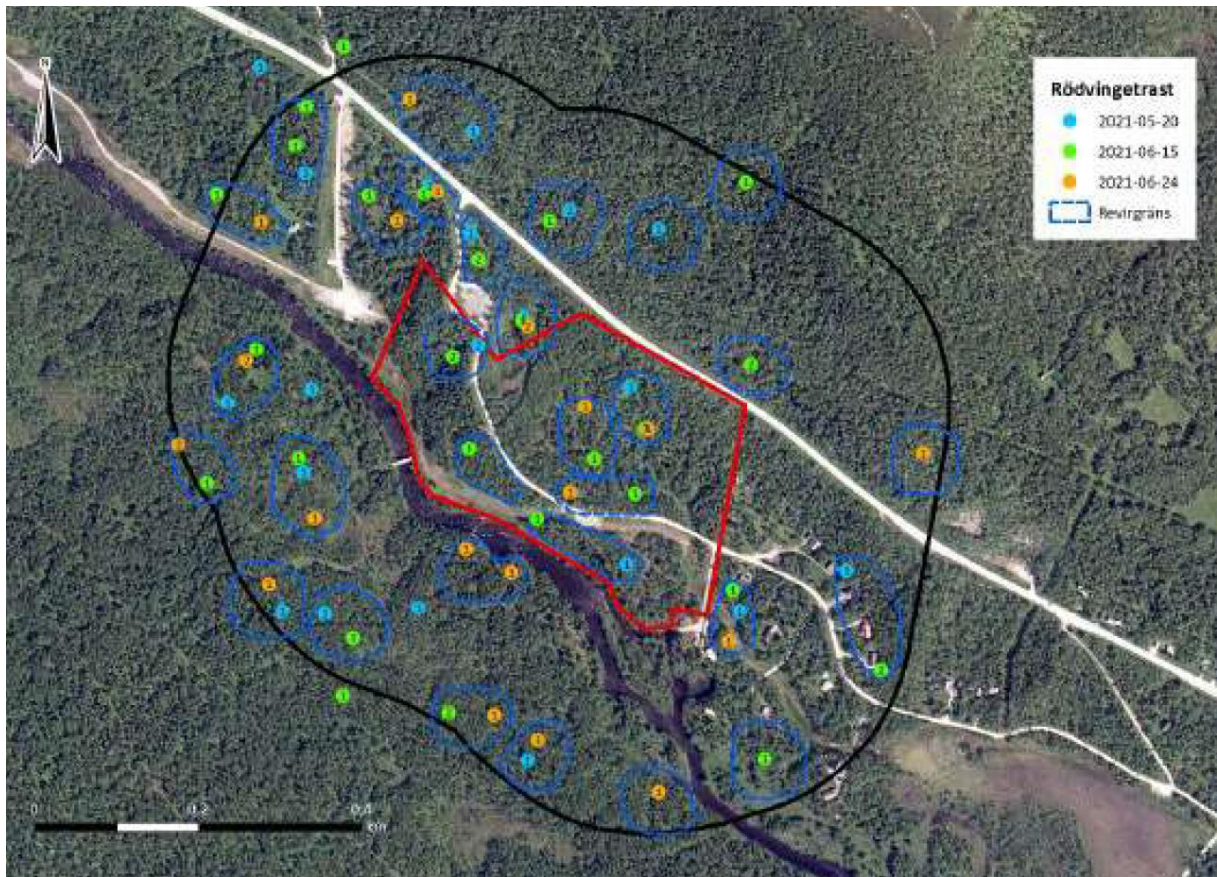
Två "släpp" finns inritade i planområdet för att skapa samband mellan grön infrastruktur norr om vägen och söder om vägen. Det större, östra stråket följer en bäck och skapar samtidigt en skyddande zon mot äldre bebyggelse i öster.

När det gäller fåglar följer här nedan kartor på de rödlistade arter som har revir inom planområdet. Därefter följer en beskrivning hur planområdet utformats med hänsyn till dessa förekomster, samt en beskrivning av hur detaljplanens genomförande kan komma att påverka respektive fågelart.









Drillsnäppa

Drillsnäppa är rödlistad som nära hotad, NT. Arten är rödlistad för att antalet minskat med ca 15% de senaste 15 åren. Ett hot som nämns som troligt är igenväxning av stränder. Det kan också vara troligt att en negativ påverkan i övervintringsområden spelar roll. Drillsnäppa föredrar strandmiljöer som är steniga och grusiga både längs rinnande vatten och sjöstränder. Planen tar hänsyn till viktiga livsmiljöer för drillsnäppa genom att en bred zon längs Tännån sparas som naturmark. Höjdskillnaden mellan tomter och strandkanten i kombination med träd- och buskskikt i den sparade naturmiljön gör att störningen troligtvis inte påverkar arten. Drillsnäppa observeras årligen längs stora delar av Tännåns vattensystem, även längs sjöstränderna i Tännadalssjön och Östersjön längre nedströms. Detaljplanen bedöms inte påverka drillsnäppans livsmiljöer vare sig lokalt eller regionalt. Möjligen kan ett byggskede med stora maskiner och kranar tillfälligt störa närmaste revir, men biotopen är stor och drillsnäppor kan röra sig längs långa sträckor av vattendrag. Om det blir en störning under byggfas kommer biotopen ändå bevaras i ett längre perspektiv.

Björktrast

Björktrasten är Tännadalens karaktärsfågel och finns i stort antal i hela fjällbjörkskogszonen. Den häckar gärna flera par tillsammans och det är svårt att avgöra exakt antal revir i ett område. Enligt Ecogain observerades ca 13 revir inom projektområdet. Det är den vanligaste arten inom projektområdet. Arten förekommer i hela landet och häckar i skogar, ofta i anslutning till odlad mark. Eftersom arten minskat ca 17% de senaste 15 åren är den rödlistad som nära hotad, NT. Planen är utformad så att ca 70% av miljöerna för befintliga revir sparas som naturmark. Framtida tomter kan även utgöra delar av revir som födosöksplats eller häckningsmiljö i delar där träd sparas. Det förhållandevis lilla planområdet har en liten påverkan på björktrast och endast mycket lokalt. Eftersom hela dalgången har lämpliga livsmiljöer och hyser ett stort antal revir beräknas påverkan på arten både lokalt och regionalt att bli mycket begränsad eller noll.

Ärtsångare

Denna art häckar gärna i skogsbryn, kulturlandskap och trädgårdar där det förekommer skyddande buskar och insektsrika miljöer. Ärtsångare förekommer i nästan hela landet, med flest observationer i södra Sverige och längs Östersjökusten. Arten är rödlistad som NT, nära hotad, då minskningstakten de senaste 10 åren går fort. (ca 20%)

Inom projektområdet observerades arten vid ett tillfälle inom naturvärdesobjekt 5 som är planlagd som naturmark. Framtida tomter bedöms inte påverka livsmiljön för arten påtagligt negativt. Den föredrar bryn och soluppvärmda skogskanter där den lättare hittar föda. Det är inte säkert att den häckar inom planområdet, men sannolikheten att den häckar i framtiden borde inte minska pga planens genomförande. Buskrika marker på andra sidan Tännån är troligtvis de mest sannolika häckningsmiljöerna för arten.

Talltita

Talltita häckar framför allt i barr- och blandskog – en relativt typisk art för flerskiktade naturskogsartade miljöer. I fjälltrakterna häckar den även i ren fjällbjörkskog. Den har ofta ganska stora revir (10-20ha). Talltitan är känslig för kalavverkning, fragmentering av skog och vill ha större sammanhängande skogsmiljöer gärna med inslag av murkna högstubbar och sumpskogsmiljöer. Arten är rödlistad som NT, nära hotad eftersom den har en snabb minskningstakt de senaste 10 åren. Den är även prioriterad art i Skogsstyrelsens vägledning. I Härjedalen finns fortfarande ganska gott om lämpliga biotoper då det fortfarande finns större sammanhängande fjällnära skogar med lång kontinuitet. I stora delar av landet är skogsmarken betydligt mer fragmenterad och påverkad av storskaligt hyggesbruk. Troligtvis förekommer ett revir, eller en del av ett större revir inom

naturvärdesobjekt 5 och flera revir förekommer i närområdet. I detaljplanen sparas område 5 som naturmark vilket borde säkerställa den viktigaste biotopen för talltita lokalt. Regionalt har talltita än så länge goda förutsättningar att bibehålla en relativt god bevarandestatus. Framtidens skogspolitik och hantering av fjällnära skog och långsiktigt skydd är avgörande på en helt annan nivå än denna detaljplan. Skogsstyrelsens myndighetsutövning i samband med avverkningsanmälningar av kontinuitetsskogar med talltita är också avgörande i en helt annan skala.

Sävspurv

Sävspurven är en art som oftast återfinns nära vattendrag och sjöar. Den föredrar buskrika strandmiljöer och vassbälten. Buskrika sumpmarker är kanske optimalt för arten. De lägger ofta sitt bo på startuvor nära vatten. Arten har minskat sedan 1980-talet och var tidigare rödlistad som VU, sårbar, men är nu rödlistad som NT, nära hotad då minskningen stannat av. I Tännålen förekommer revir längs Tännån och sjöarna i vattensystemet på ganska många ställen. Inom planområdet har ett troligt revir identifierats som omfattar den nordvästra delen, inom naturvärdesobjekt nummer 1. Ett par revir till förekommer i närområdet dels i buskrika, fuktiga marker på andra sidan Tännån, dels nära ån lite längre nedströms planområdet. I planområdet är den delen av naturvärdesobjekt 1 där sävspurv är observerad och har troligt revir sparad som naturmark. I direkt anslutning nordväst om planområdet fortsätter liknande miljöer som troligtvis ingår i ett revir. Med den avgränsningen bedöms sävspurv inte påverkas påtagligt negativt vare sig lokalt eller regionalt av ett genomförande av planen.

Svartvit flugsnappare

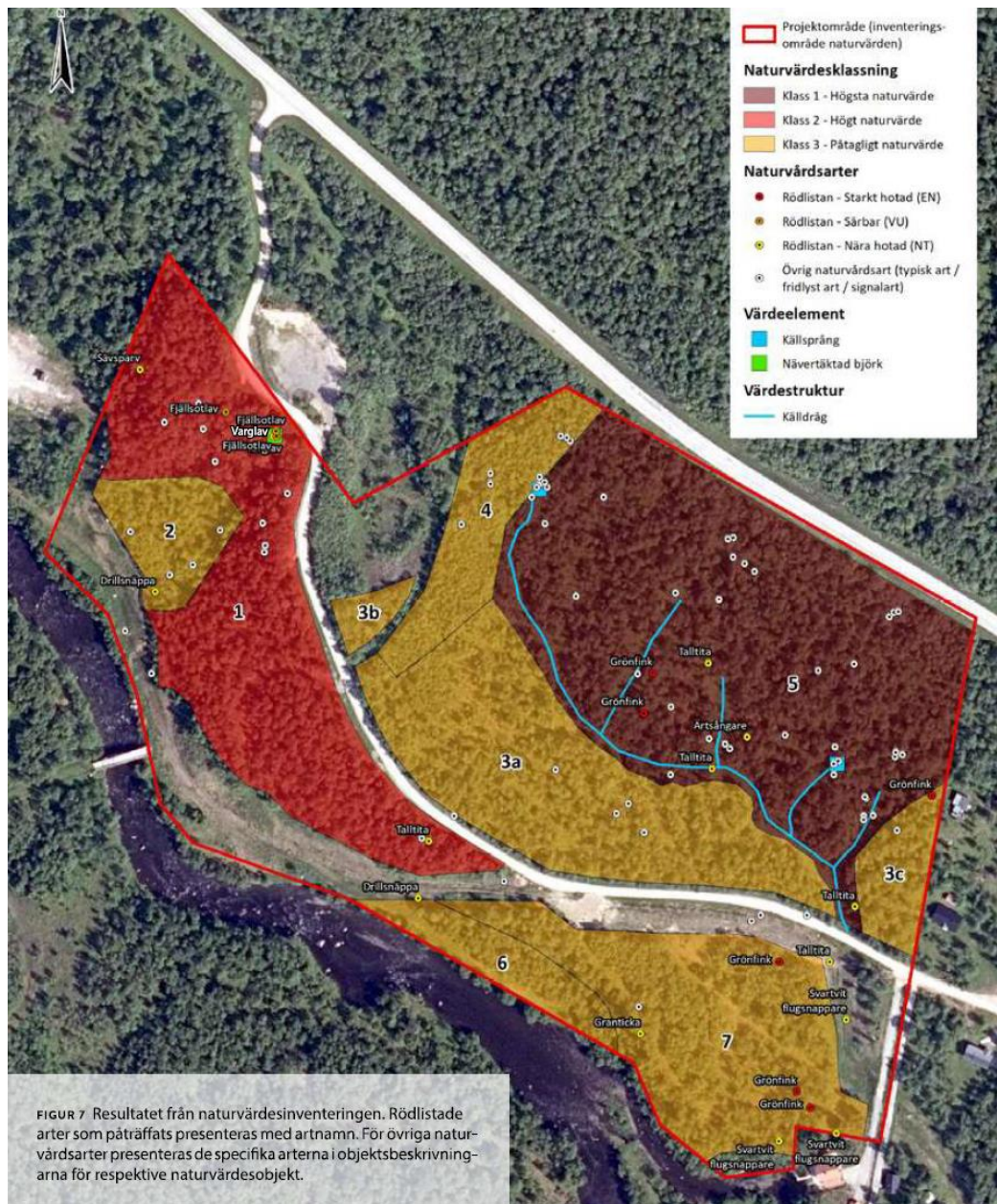
Svartvit flugsnappare är en art som har många rapporter i artportalen. Det kan delvis bero på att den föredrar att häcka i närheten av människor och ofta förekommer i fågelholkar i trädgårdar. Därför kan det uppfattas som att det finns fler av denna art jämfört med rent skogslevande, mer anonyma arter. Den finns i större delen av landet och föredrar lövskog, blandskog, parker och trädgårdar. En minskning av populationen på ca 19% de senaste 10 åren har medfört att den idag är rödlistad som NT, nära hotad. I planområdet förekommer troligtvis ett revir, men flera revir finns i närmaste omgivning, framför allt i anslutning till äldre stugområde i öster. Arten skulle troligen inte missgynnas av ett genomförande av detaljplanen, speciellt om det kommer upp några fågelholkar i nya trädgårdar.

Rödvingetrast

En annan karaktärsfågel för Tännådens dalgång och fjällbjörkskogen är rödvingetrasten. Här kan den upplevas som mycket vanlig, men en 25% minskning de senaste 15 åren sett över riket är en snabb och påtaglig minskning. Arten är idag rödlistad som NT, nära hotad. Rödvingetrasten häckar i skogsmark av olika typ men är påtagligt vanlig bara i fjällbjörkskog där det förekommer gläntor med fuktiga örtrika marker. Bo byggs ofta lågt i grenklykor i knotiga fjällbjörkar, i videbuskar eller ibland på marken. De födosöker både i skogsmark och öppen gräsmark. Inom planområdet är flera revir identifierade. De flesta revir och boplatser ligger inom planområdets naturmark, men något revir kommer troligtvis att kunna påverkas av tomtplats. Om detaljplanen genomförs är det troligt att även tomtmark blir en del av framtida revir, både som häckningsmiljö och födosöksplats. Speciellt gynnsamt blir det om trädjungar sparas inom respektive tomt och grönstråk mellan tomter sparas. Arten är mycket vanlig i hela dalgången och populationen regionalt kommer inte att påverkas negativt av planens genomförande. I björkskogen runt planområdet finns ett stort antal revir. Man kan säga att fjälltrakterna har ett regionalt ansvar för bevarandestatus för arten, då den fortfarande är mycket vanlig i fjällbjörkskogen.

Grönfink

En fågel som snabbt minskat (60%) de senaste 10 åren är Grönfinken. Det beror framför allt på en sjukdom (gulknopp) och arten är rödlistad som EN, starkt hotad idag. Grönfinken häckar i stora delar av landet utom längst i norr. Den föredrar skogsbackar, bryn, hagmarker med buskar eller som här fjällbjörkskog. Boet byggs i täta snår, häckar och buskar, ofta granar och enar. Inom planområdet noterades två troliga revir. De låg framför allt inom naturvärdesobjekt 5 och 7 och är planerat till stor del som naturmark. Grönfinkrevir finns även i direkt anslutning utanför planområdet, framför allt inom det äldre stugområdet. Grönfink är en art som inte brukar missgynnas av ny bebyggelse om man ser till att spara viktiga funktioner som fuktstråk, täta busksnår, bryn och gynnar växter som ger bär och frön i omgivningarna.



Naturvärdesobjekt enligt Naturvärdesinventering (Ecogain 2021-2022)

Sammanfattande påverkan på fågellivet och artskyddsdispens

Sammantaget har detaljplanen utformats för att minimera störning på det lokala fågelförekomsterna. Naturvärdesinventeringen med fågelinventering är väl utförd och ett bra underlag för planläggning av hänsyn. Att undvika påverkan på naturvärden och fågellivet helt är omöjligt utom vid ett "nollalternativ". Ecogain rekommenderar att man i samband med genomförande av detaljplanen sparar ett grönt nätverk av sammanhängande skog mellan nya hus och försöker efterlikna det äldre stugområdet så att det fortsatt ska finnas ekologisk funktionalitet för skogslevande fågelarter. Man rekommenderar att man undviker exploatering helt i objekt med naturvärdesklass 1 – högsta naturvärde. Där återfinns de flesta fågelreviren och de flesta förekomsterna av naturvårdsarter och livsmiljöer viktiga för biologisk mångfald. Objekt 1 och 5 beskrivs som de allra viktigaste där många naturvårdsarter påträffats. Ett viktigt delområde är växtplats för den ovanliga fjällsotlaven, som endast har ett fåtal kända förekomster längs fjällkedjan. I samma område växer den fridlysta varglaven som samtidigt kan bevaras. I detaljplanen har de områden som har störst betydelse för biologisk mångfald markerats som "natur" och därmed får dessa områden en form av skydd. Naturvärde klass 1 och 2 undviks helt i placering av tomter. Hänsyn till rödlistade och prioriterade fågelarter har varit styrande i utformningen av detaljplanen. Därmed anser kommunen att fridlysningsbestämmelserna och artskyddsförordningen inte aktiveras i detta fall. Artskyddsdispens för fridlysta kärlväxter inom planerade tomter kan komma att behöva sökas. Inom detaljplaneområdet rör det sig om relativt vanliga arter som fläcknycklar, revlumner, lopplumner, spindelblomster. De flesta förekomsterna av dessa arter är knutna till områden som är markerad som "naturmark".