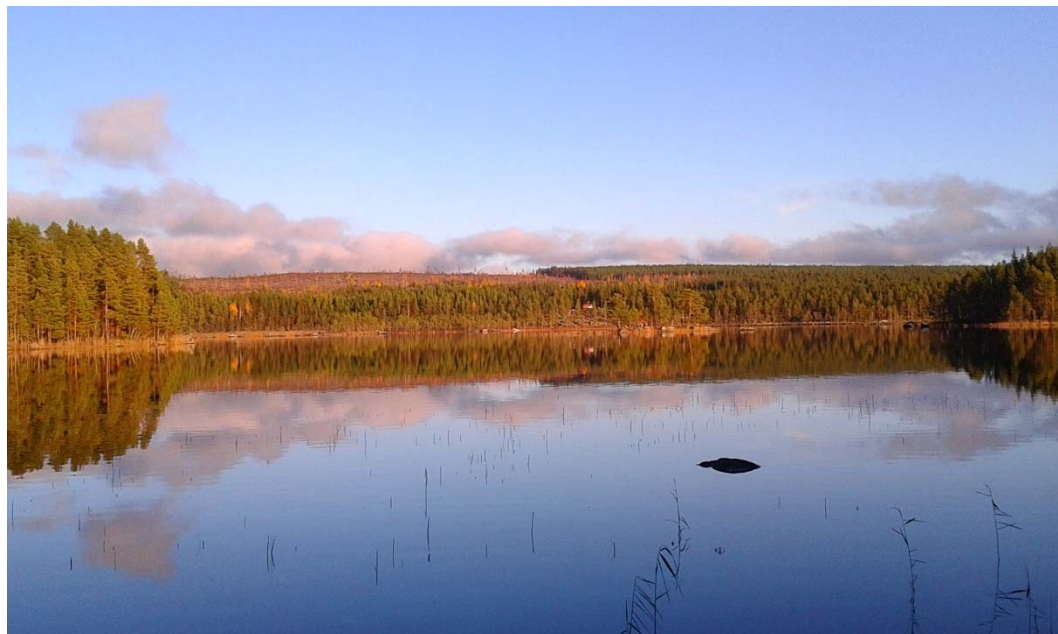


**LIS**  
**Landsbygdsutveckling i strandnära lägen**

**Tematiskt tillägg till översiktsplan för Härjedalens kommun**



**ANTAGANDEHANDLING**

Samråd under tiden	2015-03-30 – 2015-05-29
Granskning under tiden	2015-09-10 – 2015-11-27
Antagande	2016-04-18

Innehållsförteckning	
Sammanfattning .....	4
1. INLEDNING .....	5
Bakgrund .....	5
Syfte och mål .....	5
Arbetets organisation .....	6
Planprocessen.....	6
2. PLANERINGSUNDERLAG .....	9
Regional utvecklingsstrategi (RUS) 2014 - 2030 .....	9
Hållbar utveckling.....	9
Landsbygdsprogrammet och Analys av Landsbygdsprogrammet 2014 - 2020 .....	11
Regionalt serviceprogram Jämtlands län 2014 - 2018.....	12
Klimatstrategi för Jämtlands län, mål och åtgärder år 2014 - 2020 .....	13
Vattendirektivet.....	17
Miljökvalitetsnormer för vattenkvalitet .....	18
Natura 2000-områden .....	19
Vattenverksamhet .....	20
Fiskeplan .....	21
Kulturmiljöprogrammet .....	21
Översiktsplan Härjedalen 2004.....	21
Förutsättningar för LIS i kommunen.....	22
3. URVALSKRITERIER.....	24
Infrastruktur och service.....	24
Bebyggelse och anläggningar av betydelse för landsbygdsutveckling .....	25
Geografiskt utpekade LIS-områden .....	26
Områden som inte är lämpliga LIS-områden.....	26
Inte geografiskt utpekade LIS-områden .....	27
4. LIS-OMRÅDEN .....	27
1. Bruksvallarna – Flon .....	28
2. Mittådalen – Kappruet – Messlingen .....	32
3. Funäsdalen – Ljusnedal .....	36
4. Tännäs .....	42

5. Hede-Långå- Nedre Särvsjön-Hedeviken.....	46
6. Vemdalen.....	54
7. Vemhån.....	55
8. Lofsdalen-Glöte .....	56
9. Linsell .....	57
10. Sveg .....	60
11. Ytterhogdal- Överhogdal - Ängersjö - Älvros .....	63
12. Lillhärdal.....	70
5. LAGSTIFTNINGEN .....	74
Strandskyddet.....	74
6. KONSEKVENSER.....	78
BILAGA1. MILJÖKONSEKVENSBESKRIVNING.....	80
BILAGA 2. KARTUNDERLAG .....	80
PLANERINGSUNDERLAG .....	80
REFERENSER.....	80

## Sammanfattning

Sedan 2009 gäller ny lagstiftning för strandskyddet. En av nyheterna är att kommunen i översiktsplanen (ÖP) ska redovisa områden som är lämpliga för landsbygdsutveckling i strandnära lägen, s.k. LIS-områden. Inom LIS-områdena kan det bli lättare att etablera bostäder och verksamheter inom strandskyddet. Strandskyddet behålls dock inom LIS-områdena fram till den dag en dispens beviljas eller strandskyddet upphävs i detaljplan.

Härjedalens kommuns gällande ÖP från 2004 är i stora delar fortfarande aktuell. ÖP kommer att aktualiseras under mandatperioden 2015-2018. De i denna plan identifierade, LIS-områdena utgör ett tematiskt tillägg till gällande ÖP. Det tematiska tillägget gäller tillsammans med gällande ÖP från 2004.

LIS-planen är ett av Härjedalens kommuns verktyg i arbetet med en långsiktigt hållbar utveckling. Planen ska bidra till tillväxt och en bra balans i kommunens befolkningssammansättning. Med inflyttning av nya medborgare ökar skatteintäkterna vilket förbättrar förutsättningarna för en fortsatt god kvalitet och bredd i välfärdstjänsterna på landsbygden.

Tolv fokusområden har identifierats där det bedöms finnas goda möjligheter att åstadkomma landsbygdsutveckling genom ökade möjligheter att bygga nära vatten. Det är Bruksvallarna – Flon, Mittådalen – Messlingen, Tännaldalen, Funäsdalen – Ljusnedal, Tännäs, Hede – Långå – Hede Viken, Vemdalen, Lofsdalen, Sveg, Ytterhogdal, Ängersjö och Lillhärdal.

Inom varje fokusområde har avgränsats flera mindre geografiska LIS-områden. LIS-områdena har olika syften och detaljerad avgränsning eftersom förutsättningarna ser olika ut på olika platser i kommunen. Vissa LIS-områden ligger vid större sjöar medan andra LIS-områden inkluderar områden med befintlig bebyggelse vid mindre vattendrag.

Därutöver inom stora delar av kommunen, med undantag för de värdefulla natur- och rekreationsområdena, anser kommunen att det är möjligt att utveckla strandnära lägen för småskaliga turist- och upplevelseanläggningar, s.k. mikroföretag, utan att det är redovisat som ett särskilt LIS-område i ÖP enligt *Särskilda riktlinjer* med prövning om åtgärden är att betrakta som LIS och om lokaliseringen är lämplig.

När utställnings-/granskningshandlingarna har beslutats kan planhandlingen användas som ett policydokument för att pröva strandskyddsdispenser som ett led i landsbygdsutvecklingen innan tillägget till ÖP är antaget av kommunfullmäktige.

## 1. INLEDNING

### Bakgrund

#### *Ny strandskyddslagstiftning*

En ny strandskyddslag trädde ikraft 1 juli 2009 i Miljöbalken (MB). Samtidigt differentierades strandskyddet för att skapa möjligheter att främja utvecklingen i landsbygdsområden med god tillgång till stränder och låg exploateringsgrad. Kommunerna har fr.o.m. 1 februari 2010 möjlighet att i översiktsplanen (ÖP) peka ut *Områden för landsbygdsutveckling i strandnära lägen*, s.k. LIS-områden.

Alla kommuner ska ha en aktuell ÖP som täcker hela kommunens yta samt ger vägledning och underlag för myndighetsbeslut som bygglov, detaljplane-läggning och olika typer av tillstånd. Härjedalens ÖP är antagen 2004 och arbetet med att aktualisera den kommer att påbörjas under 2015. Denna LIS-plan är ett tematillägg till en kommunomfattande ÖP.

Områden som redovisas som lämpliga LIS-områden bibehåller strandskyddet till den dag en dispens från strandskyddet beviljas eller till strandskyddet upphävs i en detaljplan.

För områden som ligger utanför de områden som är identifierade som LIS-områden, s.k. mikroföretag gäller en metodisk prövning av exploateringar enligt *Särskilda riktlinjer* med prövning om:

1. Åtgärden är att betrakta som LIS
2. Lokaliseringen är lämplig

### Syfte och mål

Syftet med det tematiska tillägget LIS till ÖP 2004 för Härjedalens kommun är att ange områden som är lämpliga för *landsbygdsutveckling i strandnära lägen* som kan stimulera den lokala och regionala utvecklingen i kommunen. Tillägget ska vara vägledande vid prövning av dispenser och upphävande av strandskyddet.

Målet med LIS-planen är att gynna utvecklingen i Härjedalens kommun genom att öppna upp för en framtida utveckling av attraktivt boende och verksamheter i strandnära lägen. LIS-planen är ett av kommunens verktyg i arbetet med en långsiktigt hållbar utveckling. Planen ska bidra till tillväxt och en bra balans i kommunens befolkningssammansättning. Med inflyttning av nya medborgare ökar skatteintäkterna vilket förbättrar förutsättningarna för en fortsatt god kvalitet och bredd i välfärdstjänsterna på landsbygden.

Varje tillkommande eller utökad verksamhet som kan skapa arbetstillfällen och varje tillkommande bostadshus, som ger underlag för service är viktig för landsbygdsutvecklingen.

### **Arbetets organisation**

Kommunstyrelsen uppdrog 2011 (§ 42/2011) till samhällsbyggnadsnämnden att påbörja arbetet med ett tillägg till ÖP med tema LIS-områden. Miljö- och byggnämnden fullgör fr.o.m. 1 januari 2014 uppdraget rörande fysisk planering som upprättande av översiktsplaner m.m.

Miljö- och byggförvaltningen har ansvarat för arbetet med att ta fram LIS-planen. Arbetet har skett i en arbetsgrupp bestående av tjänstemän från miljö- och byggförvaltningen, tekniska förvaltningen samt näringslivskontoret.

Som styrgrupp har utsetts ordföranden i miljö- och byggnämnden, representant för samhällsbyggnadsförvaltningen, chefen för miljö- och byggnadsförvaltningen respektive tekniska förvaltningen.

### **Planprocessen**

#### *Inledande möten i bygden*

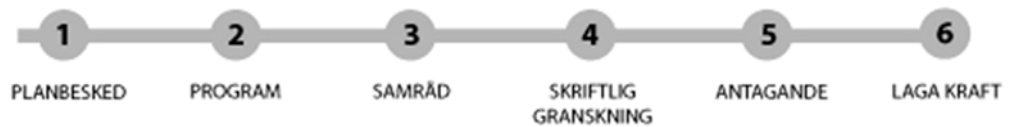
Samrådsfasen inleddes med att kommunen i april 2012 bjöd in till sju möten på orterna Funäsdalen, Hede och Sveg med frågeställningar om - *Vatten – vad har det med oss att göra? Massor!* På dessa möten diskuterades hur kommunen ska arbeta med den nya strandskyddslagstiftningen för att peka ut LIS-områden, hur en ny Fiskeplan och VA-plan ska fram samt hur det fortsatta arbetet med vattendirektivet ska läggas upp.

Förslag till LIS-områden har samlats in vid dessa möten och ytterligare förslag har inkommit direkt till arbetsgruppen. Förutom dessa medborgarförslag har de områden som redan är utpekade som LIS-områden i de fördjupade översiktsplanerna (FÖP) tagits med. Arbetsgruppen har definierat orter/byar i kommunen som har åretruntöppna livsmedelsbutiker, tankstationer, skolor och hälsocentraler och preciserat deras omland med en mils radie från centrum. För orter/byar med tre eller två serviceinrättningar har omlandet preciserat med en radie om fem kilometer.

#### *Avstämningsmöten med länsstyrelsen*

En första avstämning med framtaget underlag ägde rum med länsstyrelsen hösten 2013. Därefter har ytterligare ett avstämningsmöte med länsstyrelsen genomförts under hösten 2014.

## Planprocessen



### 1. Planbesked

Kommunstyrelsens beslut att ge samhällsbyggnadsnämnden i uppdrag att upprätta ett tillägg till ÖP med tema LIS.

### 2. Program

Inte aktuellt för LIS-planen.

### 3. Samråd

Samrådshandlingarna har varit tillgängliga för samråd under april-maj 2015. Under samrådet har berörda myndigheter, föreningar och allmänheten möjlighet att lämna skriftliga synpunkter på planförslaget. Kommunens avsikt är att fastighetsägare, exploatörer och allmänheten under samrådstiden ska ha bidragit med ytterligare kunskap om och förslag till lämpliga LIS-områden.

### 4. Utställning/granskning

Efter samrådstiden har nu kommunen sammanställt alla inkomna synpunkter i en samrådsredogörelse. Hänsyn har tagits till synpunkterna och samrådshandlingen har arbetats om till en förbättrad utställnings-/granskningshandling. När utställningshandlingarna har beslutats kan planhandlingen användas som ett policydokument för att pröva strandskyddsdispenser som ett led i landsbygdsutvecklingen innan tillägget till ÖP är antaget av kommunfullmäktige. Utställnings-/granskningshandlingarna ska finnas tillgängliga i två månader. Även i detta skede kan berörda myndigheter, föreningar och allmänheten lämna synpunkter på planförslaget.

### 5. Antagande

När planen har varit utställd sammanställs alla synpunkter i ett granskningsutlåtande. Efter eventuella justeringar godkänns planen av miljö- och byggnämnden. Därefter kan planen antas av kommunfullmäktige.

### 6. Laga kraft

En översiktsplan vinner inte laga kraft.

### 7. Genomförande

När LIS-planen har antagits är tillägget till ÖP vägledande vid kommunens beslut om dispenser och upphävande av strandskydd inom de utpekade LIS-områdena. Områden som redovisas som lämpliga som LIS-områden bibehåller strandskyddet till den dag en dispens beviljas eller tills dess att

strandskyddet upphävs i en detaljplan, genom att två nya särskilda skäl för dispens och undantag har införts.



## 2. PLANERINGSUNDERLAG

### Regional utvecklingsstrategi (RUS) 2014 - 2030

*Jämtland/Härjedalen 2030 – Innovativt & attraktivt - RUS 2014 - 2030 är beslutad av Regionförbundets styrelse 16 december 2013. I RUS framgår det att Landsbygden i Jämtlands län är attraktiv som boendemiljö för många. Särskilt attraktiv är landsbygdsmiljöer inom rimliga pendlingsavstånd från Östersund eller andra orter med arbeten och grundläggande service. Möjligheter till byggande i attraktiva lägen ska ske med hänsyn till viktiga natur- och kulturvärden och kan på så sätt ytterligare bidra till att öka inflyttningen på landsbygden. Ny bebyggelse bör styras till befintliga tätorter och byar med grundläggande service och möjligheter till kollektivtrafik. Med bra vägstandard, goda kommunikationer och ett högt användande av IT kan också i mer perifera liggande områden få en ökad attraktionskraft.*

*ÖP ska ge underlag för en lokal anpassning av skyddet för nationella intressen, såsom t.ex. strandskyddets tillämpning inom ramen för landsbygdsutveckling i strandnära lägen (LIS). LIS-planen ska framhålla många attraktiva områden för bebyggelse som kan generera nybyggnation. Ny bebyggelse på landsbygden ska lokaliseras som komplement i befintliga byar för att motverka en utspridning av bebyggelsen och minska konfliktytorna mot jordbruket och bidra till underlag för kollektivtrafiken.*

### Hållbar utveckling

Samhällsplanering handlar om att planera samhället och dess utveckling. Samspelet mellan bebyggelse, infrastruktur och transporter är en förutsättning för hållbar utveckling. Den fysiska samhällsplaneringen ger möjlighet att väga samman ekonomiska, sociala och miljömässiga intressen till en väl fungerande helhet.

Huvuddelen av de föreslagna LIS-områdena innebär förtätning av befintliga byar och bebyggelsestråk. Särskilt känsliga miljöer är undantagna i ett tidigt skede och förslaget bedöms inte påverka de befintliga boendemiljöerna negativt. I varje enskilt bygglovs-/detaljplaneärende ska berörda grannar och andra sakägare höras innan beslut fattas.

### *Ekonomiska aspekter*

Målet med LIS-planen är att gynna utvecklingen i Härjedalens kommun genom att öppna upp för en framtida utveckling av attraktivt boende och verksamheter i strandnära lägen. LIS-planen ska bidra till tillväxt och förutses ge en bra balans i kommunens befolkningssammansättning. Med inflyttning av nya medborgare ökar skatteintäkterna vilket förbättrar förutsättningarna för en fortsatt god kvalitet och bredd i välfärdstjänsterna på landsbygden. Varje tillkommande eller utökad verksamhet som kan skapa arbetstillfällen

och varje tillkommande bostadshus, som ger underlag för service är viktig för landsbygdsutvecklingen.

#### *Sociala aspekter*

Folkhälsa utgör en del av den sociala dimensionen i begreppet hållbar utveckling. Insatser för att främja och förbättra folkhälsan är av stor betydelse för hållbar utveckling. Sveriges riksdag antog i december 2002 elva nationella folkhälsomål.

Samhällsplaneringens möjligheter är stora när det gäller att påverka människors livsmiljö och därmed också folkhälsan. Aktuell forskning visar att de små närliggande grönområdena är mer attraktiva för de boende än stora skogsområden och parker längre bort. Det är också visat att de har stor betydelse för folkhälsan. Samhällsplaneringens möjligheter att bidra i folkhälsoarbetet ska tas till vara i det kommunala ÖP-arbetet.

ÖP kan bidra till att de jämställdhetspolitiska målen tillgodoses i den fysiska planeringen. Eftersom den översiktliga planeringen ska ligga till grund för detaljplaneringen är det viktigt att redan i översiktsplaneringen få in vardagslivsperspektivet och frågor som har med lokala erfarenheter att göra. Tillgången på service är en av de grundläggande förutsättningarna.

Ställningstaganden i ÖP kan t.ex. avse hur stadens struktur behöver utvecklas för att motverka miljöer som upplevs som otrygga. Vidare kan ÖP anvisa lokaliseringar av bostäder, arbetsplatser, service och transportinfrastruktur m.m. utifrån medborgarnas livssituation.

Staten har det övergripande ansvaret för att barnkonventionens principer införlivas i den nationella lagstiftningen. Det är landstingets och kommunens ansvar att beakta barnkonventionen t.ex. i frågor gällande trafikplanering och miljö samt möjlighet till lek och rekreation.

Människor med funktionsnedsättning ska ha samma tillgänglighet och tillträde till den fysiska miljön och olika typer av information som andra.

#### *Miljömålen*

Målen beskriver den miljömässiga dimensionen av hållbar utveckling och är därför vägledande för allt utvecklingsarbete. De regionala miljömålen är en precisering av hur länet och kommunerna ska arbeta för att bidra till att de nationella målen nås.

Miljökonsekvensbeskrivningen (MKB) för LIS-planen är utarbetad och visar hur planens utformning kan påverkas. Hur de nationella miljö kvalitetsmålen och deras regionala och lokala motsvarigheter beaktas i ÖP framgår av MKB.

## **Landsbygdsprogrammet och Analys av Landsbygdsprogrammet 2014 - 2020**

Regeringen har under 2014 beslutat om ett nytt landsbygdsprogram som gäller t.o.m. 2020. För programperioden disponeras 36 miljarder kr. I programmet ingår stöd och ersättningar för att utveckla landsbygden. Miljö och hållbar utveckling är också prioriterat.

Landsbygdsprogrammet ska resultera i:

- Lönsamma och livskraftiga företag
- Aktiva bönder som ger oss öppna marker med betande djur
- Modern landsbygd

I programmet ingår företagsstöd, projektstöd, miljöinvesteringar, kompensationsbidrag och miljöersättning. Stöden och ersättningar finansieras gemensamt av Sverige och EU.

Det nya landsbygdsprogrammet är målstyrt i större utsträckning än det tidigare. Det finns mål på EU-nivå samt på nationell och regional nivå. Det övergripande målet *Smart och hållbar tillväxt för alla, finns i den gemensamma strategin Europa 2020.*

Landsbygdsprogrammet har gått från efterfråge- till målstyrning. För att välja ut vilka som ska få stöd används urvalskriterier på regional nivå som länsstyrelserna och Sametinget tar fram i regionala handlingsplaner. Urvalskriterierna ska göra att det blir en bättre måluppfyllelse genom att ansökan poängsätts.

Länsstyrelsen har under 2013 tagit fram en *Analys av landsbygden i Jämtlands län* och där gjort en Regional SWOT av landsbygden i Jämtlands län inför upprättande av *Landsbygdsprogrammet 2014 - 2020* utifrån:

### *Naturgivna förutsättningar*

- bygdeavgiftsmedel är en viktig del i finansieringen av olika utvecklingsprojekt på landsbygden

### *Areella näringar viktiga på landsbygden*

- odling av fisk och småskaliga hantverksmässig livsmedelsförädling med stark koppling till turismen

### *Näringsliv*

- ett typiskt företag på landsbygden i länet är ett mikroföretag med 1-9 personer

### *Leva och bo i Jämtlands län*

- faktorer som är avgörande för en Orts utveckling är bra infrastruktur, god offentlig service, butiker, skolor, närhet till arbetsmarknader,

attraktivt boende och goda sociala strukturer samt möjlighet till jakt och fiske.

#### *Leader/CLLD*

- Härjedalen ingår i Leaderområdet Södra fjällen. Under den tidigare programperioden skapats nytta och bidragit till landsbygdsutveckling för kommunen.

*Landsbygdsprogrammet och strukturfondsprogrammet har på olika sätt stor betydelse för att möjligheter att utveckla småskalig verksamheter med turistisk bas. Här finns möjligheter att få stöd för att starta och för att stärka småskaliga företag i form av fiskekamper, uthyrnings-, tillverknings- och guideföretag.*

Regeringen har beslutat om förstärkning på 2,8 miljarder kr i Landsbygdsprogrammet för bredbandsutbyggnad och stöd till lokal service. De nya medlen möjliggör satsningar på bredbandsutbyggnad och kommersiell service. Jordbruksverket konstaterar att behovet av bredbandsutbyggnad är mycket stort.

### **Regionalt serviceprogram Jämtlands län 2014 - 2018**

Jämtlands län har utarbetat ett särskilt *Serviceprogram* med syfte att styra insatser för en god service i länet. Målet är att kvinnor och män, oavsett etnicitet och ålder ska ha likvärdig tillgång till dagligvaror och drivmedel. Programmet är ett styrande dokument i syfte att samla resurser och insatser för att uppnå detta mål om en god servicetillgänglighet i länet samt vara vägledande för användandet av stödet till kommersiell service.

Tillgång till god offentlig service, bra infrastruktur, attraktivt boende och goda sociala strukturer är förutsättningar för att en ort ska kunna attrahera nyinflyttning, behålla befolkning och utvecklas. Det är tillgången till kommersiell service i servicegläsa områden som ska vara utgångspunkten för de insatser som genomförs i programmet. Till detta hör bl.a. arbetet med att stärka aktörer som tillhandahåller dagligvaror, drivmedel och mötesplatser på orter av strategisk betydelse för regionen. Av särskild vikt är också att bevara och främja den infrastruktur som utgör grundförutsättningen för service till boende och företag.

Tillgången till service är i högsta grad en jämställdhetsfråga. En god service för kvinnor är inte nödvändigtvis samma sak som för män. Kvinnor har generellt sett sämre tillgång till bil och är i större utsträckning än män hänvisade till att resa med kollektiva färdmedel. Det finns också fler äldre kvinnor än äldre män utan körkort. Närhet mellan attraktiva arbetsplatser, handel, och service behövs om kvinnor och män ska ges förutsättningar att

resa på lika villkor. Därför är det viktigt ur jämställdhetssynpunkt att servicefunktioner finns inom rimliga avstånd.

Länet har relativt få invånare på en stor yta. Av länsinvånarna bor mer än hälften utanför tätorterna. Samtidigt har turistnäringens tillväxt bidragit till en positiv utveckling i turistorterna i västra Härjedalen.

Många av butikerna på landsbygden fungerar även som ombud för post och paket, apoteks-, systembolags-, och spelombud. Det finns även exempel på orter inom kommunen där den ökade turistnäringen bidrar till öppnande av helt nya butiker som i Tännadalen och Vemdalsiskalet. Insatser för bredband på landsbygden ger möjlighet att stödja landsbygdsbefolkningen och besökare att få bättre service och skapa förutsättningar för företagande och ett attraktivt boende.

*För Härjedalens kommun är varje tillkommande bostadshus för både fritids- och permanentboende och verksamhet bidragande till att förstärka befintlig service. Möjligheterna att bygga strandnära kan locka till och öka viljan till inflyttning, byggande av ytterligare enskilda fritidshus eller utvidgning eller nystart av mikroföretag bidrar till underlaget för glesbygdens serviceanläggningar inom hela kommunen.*

### **Klimatstrategi för Jämtlands län, mål och åtgärder år 2014 - 2020**

Länsstyrelsen i Jämtlands län har i rapporten *Klimatstrategi för Jämtlands län, mål och åtgärder år 2014 – 2020* redovisat de förväntade konsekvenserna av ett förändrat klimat i länet fram till år 2100.

#### *Temperatur*

Succesiv och tydlig värmeökning. Årsmedeltemperaturen beräknas öka med i medeltal ca fyra grader C. Alla säsonger får en temperaturuppgång, framförallt vinter med i medeltal ca sex grader C.

#### *Nederbörd, skyfall och snö*

Nederbörden ökar alla säsonger utom på sommaren. Vår och höst: inland 30 %, fjäll 40 %. Vinter ökar mest med inland 50 % och fjäll 60 %. Kraftigt regn ökar. För regn med 30 minuters varaktighet beräknas ökningen bli 30 %. För regn med längre varaktighet beräknas ökningen bli ca 30 %. För regn med längre varaktighet väntas en ökning med ca 20 %. Snötäcket beräknas minska både vad avser antal dagar med snötäcke (45 - 75 dagars minskning) och det maximala vatteninnehållet i snötäcket (minskar med 25 - 45%) mot slutet av seklet.

#### *Tjäle och islossning*

Större medeltjäldjup i de västra delarna av länet, mindre tjäldjup i de sydöstra delarna. Den islagda perioden i fjällsjöarna minskar med i medeltal 40-50 dagar. Islossningen för fjällsjöar infaller 20 dagar tidigare. Isfria år beräknas inträffa i fjällen i slutet av seklet.

#### *Soldagar, värmeböjor, torka, brandrisk och värmebehov*

I inlandet minskar antalet soldagar med ca 20 dagar och i fjällen med 40 dagar. De längsta värmeböjorna beräknas bli längre i både inland och fjäll. I fjällen gäller även en ökad utbredning från enstaka platser till regelbundet i hela distriktet. I både inland och fjäll beräknas längsta sammanhållna torrperiod per år minska lite och bli kortare jämfört med 1961-1990. Brandrisksäsongen bedöms öka (undantaget fjällområdena). Frekvensen av år med minst en högriskperiod ökar med uppemot 40 % i de sydöstligaste delarna av länet. Uppvärmningsbehovet för inlandet beräknas minska med ca 15 %, för fjällen med ca 25 %.

#### *Vegetationsperiod och kylbehov*

I slutet av seklet beräknas vegetationsperioden börja i slutet av april och sluta i slutet av oktober, en ökning med ca 50 dagar i genomsnitt. För Jämtlands län beräknas kylbehovet under sommarmånaderna endast öka något i början av 100-årsperioden. Behovet ökar något mer under perioden 2071 - 2100.

#### *Vind och vattenföring*

Klimatscenarier ger inga tydliga svar på om vindarna kommer att öka i styrka eller frekvens. Däremot kan stormskadorna öka p.g.a. andra förändringar. Årsmedelvattenföringen ökar generellt i länet. För samtliga vattendrag ökar flödet under vintern. Vårflödestopparna minskar och kommer tidigare på våren. Som en konsekvens kan 100-årsflödena minska med 10 – 20 %.

## Skred, ras, erosion och översvämningar



### Branta områden kring Tännäs

Skred, ras och erosion kan uppstå till följd av översvämningar. Bostäder och andra viktiga byggnader ska inte tillkomma i områden som riskerar översvämning. Också för sjöar och vattendrag där översvämningsskartering saknas måste hänsyn tas till översvämningsskarteringen, *Delmål 6.36*.

Risken för naturliga ras eller skred bedöms vara liten i Härjedalens kommun. Här finns inga kända större skred i närheten av bebyggda områden eller större vägar.

Enstaka stenras från Funäsdalsberget har inträffat i historisk tid. Hus i brant terräng i närheten av bäckar skulle kunna bli påverkade vid mycket extrema väderlekssituationer t.ex. i Ramundberget, Vemdalskalet och Björnrike. Det finns inga områden med skredkänsliga jordarter som silt och lera i kommunen. Identifierade områden har brant lutning och jordarten morän.

Statens geologiska institut (SGI) har inventerat ett antal skredriskområden i moränslänter i Härjedalens kommun. Utifrån inventeringen ska nu diskuteras vilka områden som är mest angelägna att åtgärda. Det finns även behov att utreda behovet av geoteknik. Hänsyn ska även tas till riskområdena vid kommunal planering och bygglov genom att;

- Titta på risken vid olika flöden, hur ofta det kan förväntas inträffa och ta till marginaler.
- Vid planläggning, bygglov och andra tillståndsprövningar ska översvämningsrisker och risker för ras och skred vägas in.
- Geotekniska utredningar ska utföras och ligga till grund som underlag för beslut.
- Ta fram en särskild policy för agerande inom olika verksamhetsområden i samband med risk för höga framtida vattenflöden.
- Inför betryggande säkerhet mot skred och ras liksom översvämningar för nytillkommande bebyggelse.
- Introducera goda avsättningsmöjligheter för dagvatten eller fördröjningsmagasin för att undvika översvämningar och bortspolade vägar vid extremt väder.

### *Energi*

Enligt EU ska alla nya hus 2020 vara nära-nollenergi hus och därmed använda förnybar energi. Byggnader står i dag för 40 % av all energianvändning och för att nå EU:s mål ska energiförbrukningen minska med 20 % fram till 2020. Redan i dag byggs både officiella och privata hus energieffektivt.

Vid nybyggnad av bostäder finns möjlighet att använda energieffektiva lösningar. Att välja rätt material, bygga på rätt plats med god utformning och välja långsiktiga lösningar för uppvärmning, belysning samt hushålls- och driftsel, och ta hänsyn till ett framtida förändrat klimat. Höga krav ska ställas vid renovering och nybyggnation, *Delmål 3.19 och 6.35*. Ny bebyggelse ska samordnas med kollektivstråk, *Delmål 3.6*.

### *Vatten och avlopp*

Ny bebyggelse ska anslutas till befintliga system om möjligt alternativt gemensamma eller enskilda anläggningar. Ledningsnäten för vatten och avlopp (VA) är i många fall underdimensionerade för dagen förhållande, och är i de flesta fall inte dimensionerade för ett framtida klimat. Påfrestningarna på avloppssystemen kommer att öka och då särskilt under höst, vinter och vår då vattenavdunstningen redan är låg och marken är mättad. Bräddning, d.v.s. när utspätt avloppsvatten släpps ut i vattendrag, är ett problem som ökar i frekvens vid höga flöden och kraftig nederbörd.



Vid exploatering inom LIS-områdena ska VA-lösningen tidigt vara utredd för att kunna lösa VA-frågorna på ett tillfredställande sätt. Särskilt viktigt är det för de LIS-områdena som är lokaliserade i närheten av Natura 2000-områden eller andra känsliga områden. Generellt inom kommunen får inte sluten tank för avlopp anordnas.

Härjedalens kommun håller f.n. på att upprätta riktlinjer för VA. Det finns även behov av att anta vattenförsörjningsplaner eller VA-planer som integrerar frågan om vattenförsörjningen i ett förändrat klimat, *Delmål 6.4*.

Arbetet med att ta fram en vattenförsörjningsplan för Jämtlands län är påbörjad i länsstyrelsens regi.

#### *Renhållning*

Gemensamma lösningar för renhållningen ska tydligt framgå vid upprättande av detaljplaner. Lämplig lokalisering ska vara särskilt utredd med hänsyn till hämtning av soporna. Gemensamhetsanläggningar för uppställning av containrar och kärl ska inrättas, med villkor att dessa ska vara utbyggda innan bygglov kan beviljas, liksom vad gäller vägar samt vatten och avlopp.

#### *Fysisk planering*

Fysisk planering är ett starkt verktyg i klimatanpassningen. ÖP är kommunens viktigaste och mest långsiktiga instrument för användningen av mark- och vattenområden samt hur den byggda miljön ska utvecklas och bevaras. Ny bebyggelse ska lokaliseras i attraktiva områden som komplement i befintliga tätorter och byar med grundläggande service och möjligheter till kollektivtrafik. *Delmål 3.6*.

Utformning och placering av nya byggnader och anläggningar ska lokaliseras på lämpliga skyddsavstånd till sjöar och vattendrag med hänsyn tagen till risker för olyckshändelser, brand, klimat- och hygienförhållanden, *Delmål 7.10 och 6.36*.

### **Vattendirektivet**

Vattenmyndigheten för Bottenhavets vattendistrikt har beslutat om ett åtgärdsprogram den 15 december 2009. Enligt 5 kap 5 § miljöbalken och 6 kap 1 § förordningen (2004:660) om förvaltning av kvaliteten på vattenmiljön (VFF). Syftet med åtgärdsprogrammet är att de miljökvalitetsnormer som har föreskrivits för vattendistriktets vattenförekomster uppfylls senast den 22 december 2015.

Det framgår av åtgärdsprogrammet vilka åtgärder som behöver vidtas och när samt vilken myndighet eller kommun som behöver vidta respektive åtgärd. Åtgärderna avser såväl styrmedel, fysiska åtgärder,

planeringsunderlag som stödjande insatser för att uppnå en effektiv och flexibel vattenförvaltning, vilka även ska utgöra grund för andra åtgärder. Åtgärdsprogrammet redovisar åtgärdernas relation till miljöproblemen samt en konsekvensanalys. Åtgärdsprogrammets mål är att påverka statusen på vattenresurser och vattenkvalitet. Vattenmyndigheterna och länsstyrelserna har statusklassificerat alla vattenförekomster och angett vilka miljöproblem som är orsaken till att vattenförekomsterna riskerar att inte klara miljökvalitetsnormerna. Åtgärdsprogrammet är i huvudsak inriktat mot dessa vattenförekomster, och det åligger myndigheter och kommuner att genomföra åtgärder för att klara miljökvalitetsnormerna. För många vattenförekomster behöver myndigheter och kommuner genomföra kompletterande undersökningar för att klarlägga åtgärdsbehovet.

Förvaltningsplan för Bottenhavets vattendistrikt är en sammanställning av vattenförvaltningens arbetsprocess och de resultat den har genererat under den första sexåriga cykeln i vattenförvaltningen. Den redovisar nuvarande kunskap om vattnen i distriktet och omfattar bl.a. tillstånd, användning, påverkan, miljökvalitetsnormer, åtgärder och övervakning. Allteftersom bättre underlag erhålls kommer statusbedömningarna att uppdateras. I förvaltningsplanen redovisas också brister, framtida behov och prioriteringar i arbetet under kommande förvaltningscykel.

### **Miljökvalitetsnormer för vattenkvalitet**

Miljökvalitetsnormer för vattenkvalitet är fastställda för nästan alla sjöar och vattendrag. Av distriktets alla vattendrag är 7 379 utpekade som vattenförekomster enligt 12 kap MB.

Jämtlands län tillhör Bottenhavets vattendistrikt med Härnösand som vattenmyndighet. Sjöarna och vattendragen omfattas av avloppsdirektivet och ligger inom tillrinningsområde med avloppskänsliga vatten i inland avseende fosfor. Detta kan eventuellt medföra särskilda krav på rening av avlopp.

För miljökvalitetsnormer inom Härjedalens kommun gäller överlag att de uppnår god eller måttlig ekologisk och kemisk status enligt Vatten-delegationens statusklassificering. Vissa sjöar har dock ofredtillställande ekologisk status. Miljökvalitetsnormen för kemisk ytvattenstatus avseende kvicksilver och kvicksilverföreningar är *uppnår ej god status* i samtliga vattenförekomster. Detta gäller över hela landet och beror på en hög halt av kvicksilver och kvicksilverföreningar i marken, bl.a. orsakade av atmosfäriskt nedfall. Problemen förvärras av försurning. Målsättningen är att halterna av kvicksilver och kvicksilverföreningar i vattenförekomsten inte bör öka till den 22 december 2015, i förhållande till de halter som har legat till grund för

vattenmyndighetens statusklassificering av kemisk ytvattenstatus inklusive kvicksilver och kvicksilverföreningar 2009.

Avlopp ska anslutas till kommunens, gemensam eller egen godkänd anläggning. Inom ramen för avloppsanläggningen uppfylls de krav som inte försämrar vattenkvaliteten och på ett sådant sätt, att miljökvalitetsnormen negativt påverkas. Påverkan i recipienten ska bedömas i varje enskilt fall.

Åtgärder ska vidtas som förhindrar slamtransporter ner i recipienten. Schakter för vägar och grundläggningar ska planeras så att schaktningarna i möjligaste mån inte medför att jorden som normalt binds av växtligheten blottläggs, vilket kan leda till att jord transporteras till recipienten med avrinningen när det regnar. Därför ska avrinnande dagvatten redan under ett tidigt skede av exploateringen hanteras på ett sätt som förhindrar att större mängder eroderat material transporteras till recipienten. Hanteringen ska ske så högt upp i systemet som möjligt. Det innebär i praktiken att dagvattnet tas om hand direkt på den aktuella tomten.

### **Natura 2000-områden**

Införandet av Natura 2000 i svensk lag har inneburit att det är förbjudet att utan tillstånd enligt 7 kap 28 a § miljöbalken bedriva någon typ av verksamhet eller vidta åtgärder som på ett betydande sätt kan påverka ett Natura 2000-område. Denna tillståndsplikt gäller även för verksamheter som bedrivs eller vidtas utanför Natura 2000-området. Av betydelse är således inte var verksamheten är lokaliserad utan den effekt den har på syftet och bevarandemålen för Natura 2000-området. Vid varje enskild nybyggnation måste en avvägning göras om åtgärden kan innebära en betydande påverkan på Natura 2000-området. Om så är fallet kan det bli aktuellt med en tillståndsprövning enligt Natura 2000-lagstiftningen. I dessa avvägningar måste även de samlade effekterna vägas in av befintliga och planerade verksamheter/ byggnaders påverkan på Natura 2000-områden.

Särskilda inventeringar och hänsyn ska iakttas vid åtgärder med hänsyn till Natura 2000-området och dess bevarandeplaner och mål.

Följande LIS-områden kan beröra vattendrag som omfattas av Natura 2000-områden:

#### *Flon, Bruksvallarna*

I Ljusnans dalgång nedströms Bruksvallarna slingrar den smala älven fram genom sandsediment bestående av bl.a. isälvsand på en berggrund av mylonit och glimmerskiffer. Här har Ljusnan skurit ned ett par meter och skapar i närslingorna grusbänkar och gnager från motsatta sidan oupphörligt loss stora stycken från de omgivande gräsmarkerna. Dessa hålls ännu till

stor del öppna genom nötkreatursbete. Flon ligger ca 4 km sydost om Bruksvallarna, ca 8 km nordnordväst om Funäsdalen, och omfattar flera olika betespräglade naturtyper längs drygt 1,5 km av Ljusnan. Området ligger ca 630 – 650 m.ö.h.

Bevarandesyftet för området är att samtliga ovan utpekade naturtyper och arter enligt art- och habitatdirektivet ska upprätthållas i gynnsam bevarandestatus. Dessutom ska möjligheter ges till vetenskapliga studier och rörligt friluftsliv.

#### *Ljusnan (Hede - Svegssjön)*

Bevarandeplanen täcker Ljusnan på sträckan Hede – Svegssjön. Älvsträckan är den enda kvarvarande delen av Ljusnans huvudfåra inom Härjedalens kommun som inte är utbyggd för vattenkraft bortsett från det övre källflödet. Bevarandesyftet är att upprätthålla gynnsam bevarandestatus för naturliga större vattendrag av fennoskandisk typ samt Oligomesotrofa sjöar i den boreala regionen.

#### *Långsån*

Långsån tillhör övre delen av Ljusnans vattensystem. Ån är 3,6 km lång och rinner mellan sjöarna Lången 308 m.ö.h. och Stensjön 266 m.ö.h. Vattendraget kan klassificeras som en mindre skogså. Ån är i huvudsak strömmande, men rinner även genom ett par mindre myrområden. Fallhöjden är 42 m. En mindre väg korsar ån.

Syftet är att återställa och upprätthålla gynnsam bevarandestatus för de naturtyper och arter som enligt Art- och habitatdirektivet utgjort grund för att området bör ingå i nätverket Natura 2000. Den främsta orsaken till utpekandet som Natura 2000-område är förekomsten av flodpärlmussla, men bevarandet av vattendraget som livsmiljö utgör grunden för musslans existens.

### **Vattenverksamhet**

Enligt MB 11 kap krävs det tillstånd för vattenverksamhet. Med vattenverksamhet avses:

1. uppförande, ändring, lagning och utrivning av dammar eller andra anläggningar i vattenområden, fyllning och pålning i vattenområden, bortledning av vatten från eller grävning, sprängning och rensning i vattenområden samt andra åtgärder i vattenområden om åtgärden syftar till att förändra vattnets djup eller läge,
2. bortledning av grundvatten och utförande av anläggningar för detta,
3. tillförsel av vatten för att öka grundvattenmängden samt utförande av anläggningar och åtgärder för detta, och

4. åtgärder som utförs för att avvattna mark, när det inte är fråga om avledande av avloppsvatten, eller som utförs för att sänka eller tappa ur ett vattenområde eller för att skydda mot vatten, när syftet med åtgärden är att varaktigt öka en fastighets lämplighet för något visst ändamål (markavvattning).

För vissa vattenverksamheter ska krävas att verksamheterna har anmälts innan de påbörjas. Även om anmälningsplikt har föreskrivits får tillsynsmyndigheten, enligt föreskrifter som meddelas av regeringen, i det enskilda fallet förelägga en verksamhetsutövare att ansöka om tillstånd. Ansökan om tillstånd till vattenverksamhet prövas av mark- och miljödomstolen. Ansökan om tillstånd till markavvattning prövas dock av länsstyrelsen, om den inte ska prövas av mark- och miljödomstolen enligt 7 kap. 19 eller 20 § lagen med särskilda bestämmelser om vattenverksamhet.

### **Fiskeplan**

Den fiskeplan som finns i kommunen beslutades av fullmäktige 1987. Arbetet med revidering påbörjades 1997 och 2000 var arbetet klart. Arbetet med att uppdatera och se över fiskeplanen görs i samråd med Länsstyrelsen i Jämtlands län och fiskevårdsorganisationerna i kommunen.

### **Kulturmiljöprogrammet**

Kulturmiljöer som ligger inom LIS-områdena är Mittådalen, Hamravallen, Funäsdalen, Myskelåsen, Långå, Vikarsystemet, Vemdalens kyrkby, Linsell samt Lillhärdals kyrkby och fäbodrar. Även Ängersjö är utpekade som ett kulturmiljöområde detta berör inte direkt det utpekade LIS-områdena.

### **Översiktsplan Härjedalen 2004**

#### *Samband och Konsekvenser*

En ÖP är ett dokument som anger inriktningen för den långsiktiga utvecklingen av en kommuns fysiska miljö. Planen behandlar och väger olika sektorsintressen och vägleder vid beslut om hur den byggda miljön, mark- och vattenområden ska användas, utvecklas och bevaras i ett längre perspektiv. ÖP är inte juridiskt bindande, de allmänna intressena behandlas och planen visar principer för kommunens fysiska utveckling i stora drag. Vägning mot enskilda intressen görs i detaljplaner, områdesbestämmelser och bygglov som grundas på ÖP:s riktlinjer.

Denna LIS-plan är ett s.k. tematiskt tillägg till den kommuntäckande ÖP från 2004. Under kapitlet *Strandnära bebyggelseområden* beskrivs inriktningen till detta tematiska tillägg LIS. *Enligt översiktsplanens målsättning anser kommunen det angeläget att öka valmöjligheten för boendet genom att bland*

*annat ta till vara den resurs som ett strandnära boende innebär. Kommunen innehåller 100-tals mil stränder och ett ianspråktagande av mindre delar av dessa för bebyggelse, skulle inte innebära någon störning av betydelse för det rörliga friluftslivet, kulturmiljöerna eller skada växt- och djurlivet i berörda strandområden. Ett sjönära boende i lägen där inga allmänna intressen påtagligt påverkas, men där bebyggelsen medför ett positivt tillskott till byn genom bättre underlag för affärer, skolor osv, innebär ett utnyttjande av landsbygdens stränder som kan bidra till att vända den annars negativa utvecklingstendensen. En outnyttjad resurs aktiveras som ett av många nödvändiga regionalpolitiska instrument helt i linje med regeringens målsättning att ge lättnader i strandskyddet, underlätta regional utveckling i glesbygd med lågt bebyggelsetryck.*

LIS-planen bidrar till att uppnå en av ÖP:s målsättningar nämligen att öka valmöjligheten för boende och att ta till vara den resurs som ett strandnära boende innebär. Detta i sig medför att ÖP 2004 hålls levande och när översynen av densamma görs kommer avsnittet om LIS att utgöra en del av den kommunövergripande ÖP.

### **Förutsättningar för LIS i kommunen**

Det finns flera definitioner för landsbygd. Enligt dessa definitioner skulle hela kommunen falla under begreppet landsbygd. I detta planarbete bedömer kommunen dock att det inte är lämpligt att ange LIS-områden i direkt anslutning till huvudorten Sveg.

I kommunen finns ca 900 sjöar och tjärnar, motsvarande 520 km<sup>2</sup>, samt flera viktiga vattendrag som är reglerade. Här finns stora möjligheter till rekreation, naturupplevelser, skidåkning, vandring och fiske. Stora områden är också skyddade som har höga värden för det rörliga friluftslivet. Kommunen ser den sjö- och älvnära landsbygden som en resurs i kommunens tillväxtarbete. En satsning på landsbygdsutveckling leder till att kommunens vision om befolkningstillväxt, entreprenörsanda och välbefinnande kan uppnås.

Allmänt råder ett högt bebyggelsetryck i Härjedalen, främst för fritidshus. Under senare år har ca 60 nya detaljplaner tagits fram och ca 600 bygglov beviljats årligen i kommunen. Inom flera fjällturistorter finns ett omfattande fritidsboende. Under semestermånaderna bidrar de fritidsboendes köpkraft till att bevara den kommersiella servicen som finns i kommunen samt ger underlag för nyöppnade butiker på två orter. Ett fortsatt nybyggande i kommunen skapar även underlag för lokala mark- och entreprenörer samt hantverkare. Fritidshusbyggandet inom kommunen är huvudsakligen koncentrerad till befintliga orter, byar och bebyggelsestråk, där de utpekade LIS-områdena föreslås bli lokaliserade. Därigenom kan de i dag större och värdefulla obebyggda områdena bibehållas intakta.

Tillväxtverkets undersökning visar att ca 50 000 svenskar kan tänka sig att flytta till landsbygden. Det finns även ett ökat intresse från andra europeiska länder att flytta till landsbygden. Det som lockar är boendemiljöer och möjligheter att utvecklas som entreprenörer. Ett ökat mottagande av flyktingar i kommunen ställer även krav på fler möjligheter att kunna etablera och utveckla verksamheter och livsstilsboende i attraktiva och strandnära miljöer.

Inom stor delar av kommunen, med undantag för de värdefulla natur- och rekreationsområdena, anser kommunen att det även är möjligt att utveckla strandnära lägen för småskaliga turist- och upplevelseanläggningar, s.k. mikroföretag, utan att det är redovisat som ett särskilt LIS-område i ÖP. För att bedöma om åtgärden är att betrakta som LIS och att lokaliseringen är lämplig ska en metodisk prövning göras enligt *Särskilda riktlinjer*, enligt modell från Åre kommun, se bilaga.

### 3. URVALSKRITERIER

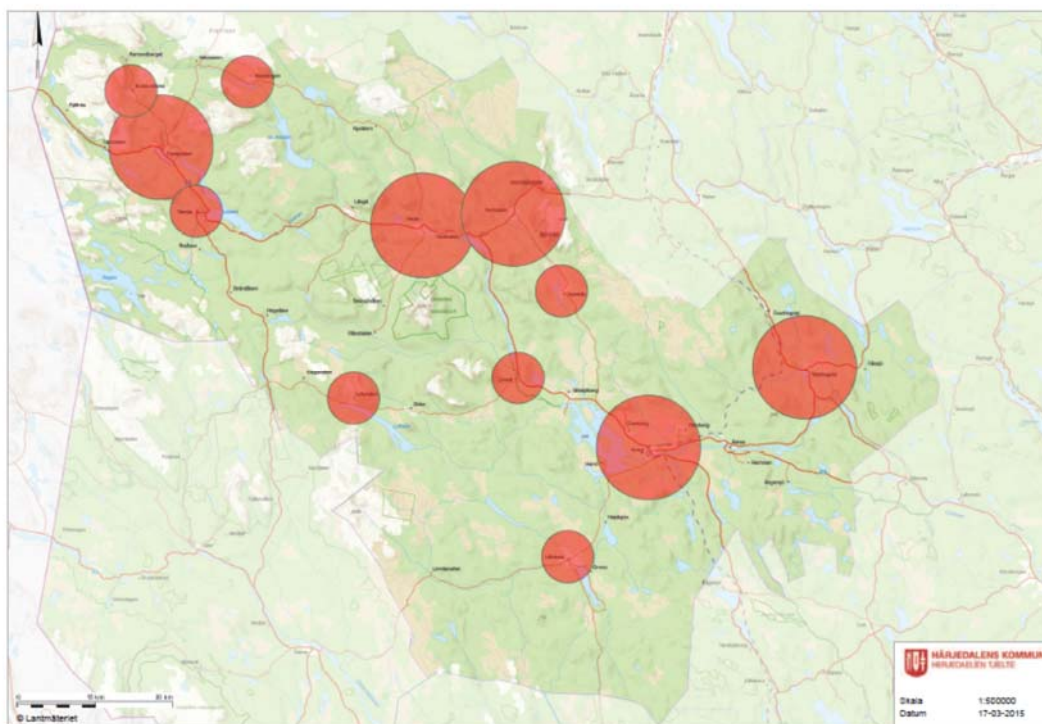
#### Infrastruktur och service

Sjö- och vattennära områden är attraktiva för boende men valet av bostad är även kopplat till läge, utblickar eller populära rekreationsområden. Trygghet, vård och omsorg samt närhet till service och kommunikationer är även grundläggande förutsättning för utpekandet av LIS-områdena.

Närhet till befintlig infrastruktur, verksamhet och befintlig bebyggelse är förutsättningar för utpekandet av LIS-områden. LIS-områden ska även bidra till ett ökat underlag för service.

Befintlig bebyggelse är i huvudsak spridd utmed de större vägarna E45, *Fjällvägen* - länsväg 84 (viktig regional förbindelse mellan Gävle – Rörös) samt länsvägarna 314, 315 och 316. I fjällområdena finns även en viss utspridd bebyggelse i väglöst land, som t.ex. ett antal fjällägenheter.

Service är koncentrerad till kommunens tätorter. Det finns åretruntöppen livsmedelsbutiker, tankstationer, skolor och hälsocentraler i dessa orter.



Alla dessa serviceinrättningar finns på fem orter i kommunen; i *Funäsdalen*, *Hede*, *Vemdalen*, *Sveg* och *Ytterhogdal*. Orter med alla fyra



serviceinrättningar är markerade med en mils radie från centrum, här förutsätts tillgång till bil eller buss.

På tre orter finns åretruntöppen affär, tankställe och skola; i *Bruksvallarna*, *Lofsdalen* och *Lillhärda*. På ytterligare tre orter finns åretruntöppen affär samt tankställe; i *Tännäs*, *Linsell* och *Vemhån*. Orter med tre eller två service-inrättningar är markerade med fem km radie, ett avstånd som kan nås med promenad, cykel eller moped. Dessa orter med omland bedöms ha förutsättningar för lokalisering av LIS-områden.

För Tännäsdalen, Funäsdalen, och Lofsdalen finns redan beslutade LIS-områden i tidigare antagna FÖP. Dessa LIS-områden är redovisade även här i LIS-planen.

Goda möjligheter att leva ett aktivt liv med närhet till vandringsleder, goda fiskevatten, skidspår, aktiva idrottsföreningar bidrar även till attraktiviteten av LIS-områdena.

### **Bebyggelse och anläggningar av betydelse för landsbygdsutveckling**

Byggnader och anläggningar som bedöms vara av betydelse för landsbygdsutvecklingen inom kommunen och som kan bidra till en positiv utveckling och öka attraktiviteten är:

- Större turistanläggningar- Strandnära läge kan öka attraktionskraften och skapa ett mer gynnsamt läge för utvecklingen av turismnäringen.
- Anläggningar för småskalig turism mikroföretag, som till exempel jakt- och fiskecamper, stugbyar, bad- och båtplatser- För dessa mikroanläggningar är mycket av verksamheten knuten till vattnet och närheten till detsamma är en förutsättning.
- Mindre grupper med uthyrningsstugor samt enstaka uthyrningsstugor som utgör komplement till annan verksamhet t.ex. jord- och skogsbruk, matentreprenörer. Närheten till vatten skapar även här en attraktivitet som kan bidra till en positiv utveckling och komplement till redan befintlig verksamhet.
- Småskalig livsmedelsproduktion, som t.ex. ost, kött och fisk. Många små företag i Härjedalen har blandad verksamhet med flera ben. Många av dessa har någon form av anknytning till turismen. För ett litet livsmedelsproducerande företag kräver kanske inte själva processen med framställandet av livsmedlet lokalisering till ett strandnära läge men läget kan skapa en attraktionskraft för besökare.
- Hus för permanent/fritids boende, Härjedalens kommun brottas med ett svikande invånarantal. För att kunna hålla kvar den service som finns inom kommunen i dag kan attraktiva platser skapas för människor att bo och leva.

LIS-områdena är attraktiva att bo eller verka i p.g.a. läget, dess utblickar eller närhet till populära rekreativsområden

Lagstiftningen enligt MB 7 kap 18 e § anger att kommunen kan peka ut områden för landsbygdsutveckling i strandnära lägen *men med viss begränsning*, LIS-områden ska uppfylla följande kriterier. Området ska;

- A. vara lämpligt för utvecklingen av landsbygden och ligger i och i närheten av tätorter
- B. bidra långsiktigt till positiva sysselsättningseffekter och/eller ökat serviceunderlag
- C. ha liten betydelse för att långsiktigt tillgodose och bevara goda livsvillkor för djur- och växtlivet
- D. ha liten betydelse för att långsiktigt tillgodose allmänhetens tillgång till strandområden

### **Geografiskt utpekade LIS-områden**

De geografiskt utpekade LIS-områdena ligger i eller i närheten av kommunens tätorter/byar. Kommunens definition av tätort är att fungerande service såsom skola, butiker, kollektivtrafik och drivmedelsstation ska finnas alternativt ska finnas förutsättningar för. Definitionen av tätortsnära är ett omland med radie om en mil respektive fem km, beroende på antal serviceinrättningar, på orten. De anspråk som har kommit in från medborgarna och förfrågningar om strands-skyddsdispens som ryms inom orten med omland föreslås här som LIS-område.

### **Områden som inte är lämpliga LIS-områden**

Områden som inte är lämpliga LIS-områden eller som sedan tidigare är skyddade, ras- och skred känsliga eller utpekade som särskilda produktionsområden har i ett tidigt skede undantagits. De som har undantagits är:

- *Riksintressen, naturreservat, kulturmiljöer och övriga områden som bedöms lida skada av en exploatering*
- *Vattenskyddsområden*
- *Strandområden med våtmarker samt värdefulla ängs- och betesmarker*
- *Strandområden med risk för ras, skred och översvämning*
- *Strandområden där en exploatering innebär risk för att miljö kvalitetsnormerna för vatten inte uppfylls*

### **Inte geografiskt utpekade LIS-områden**

I vissa fall kan landsbygdsutveckling enligt MB 7 kap 18 d § användas som särskilt skäl även utanför LIS-områden. Detta kan bli aktuellt främst när det gäller en- och tvåbostadshus vars placering kan vara svår att föregå, men även mindre anläggningar för turism och friluftsliv. Vid prövningen ska *Särskilda riktlinjer, bilaga 3*, användas för att pröva om åtgärden är att betrakta som LIS och om lokaliseringen är lämplig. Det strandnära läget bör innebära en sådan fördel för verksamheten att den långsiktigt främjar utvecklingen av landsbygden.

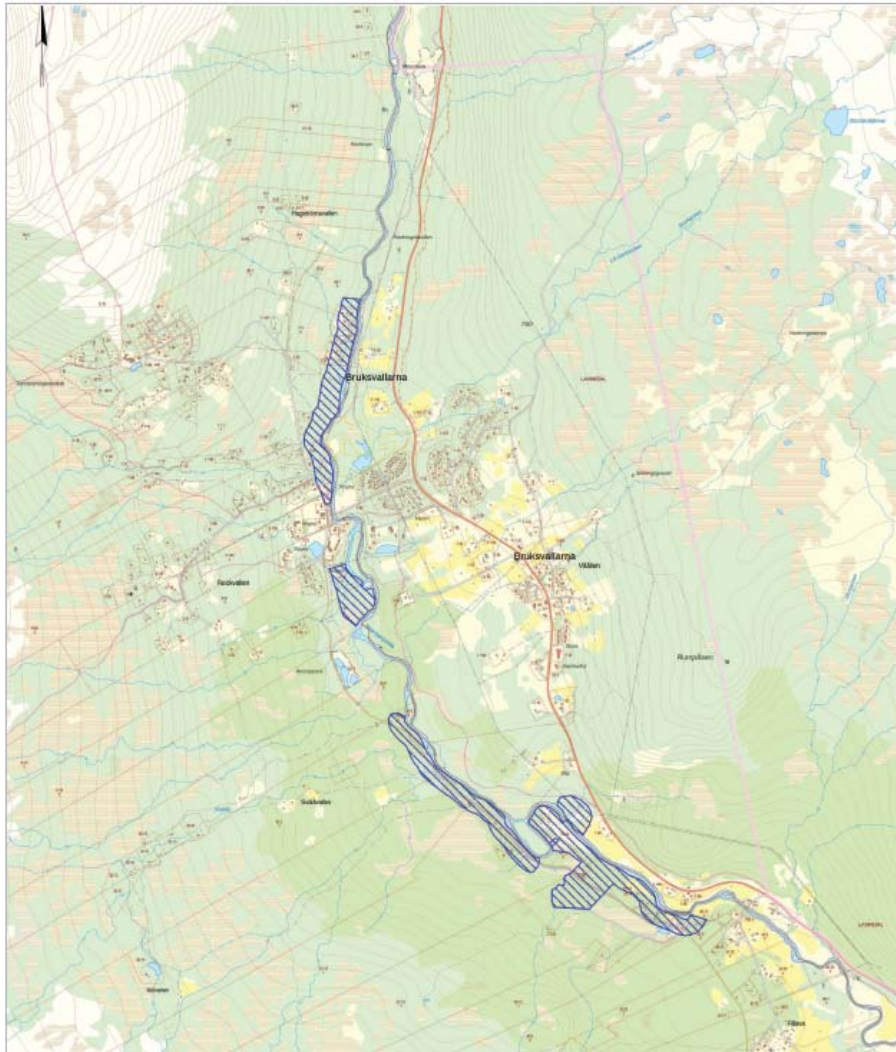
### **4. LIS-OMRÅDEN**

För att få ett bra underlag avseende vilka naturvärden som finns längs stränderna har platsbesök och översiktlig naturinventering genomförts i anslutning till de utpekade LIS-områdena. Då inventeringen är av översiktlig karaktär ska avgränsningen av LIS-områdena inte uppfattas som definitiv. I samband med önskemål om etableringar inom LIS-områdena ska mer detaljerade inventeringar genomföras för att fastställa om och i vilken utsträckning det kan vara möjligt med etableringar.

Urvalet har resulterat i tolv fokusområden där kommunen anser att landsbygdsutveckling i strandnära lägen kan vara lämpliga. Fokusområdena är Bruksvallarna - Flon, Mittådalen - Kappruet - Messlingen, Funäsdalen – Ljusnedal- Tännäsdalen, Tännäs, Hede – Långå – Södra Särsvsjön - Nysäterna - Hedeviken, Vemdalen, Vemhån, Lofsdalen, Sveg, Ytterhogdal – Älvros- Ängersjö och Lillhärdal.

Följande LIS-område bedöms vara lämpliga för förtätning med permanent- och fritidshus samt etablering av mikroföretag.

## 1. Bruksvallarna – Flon



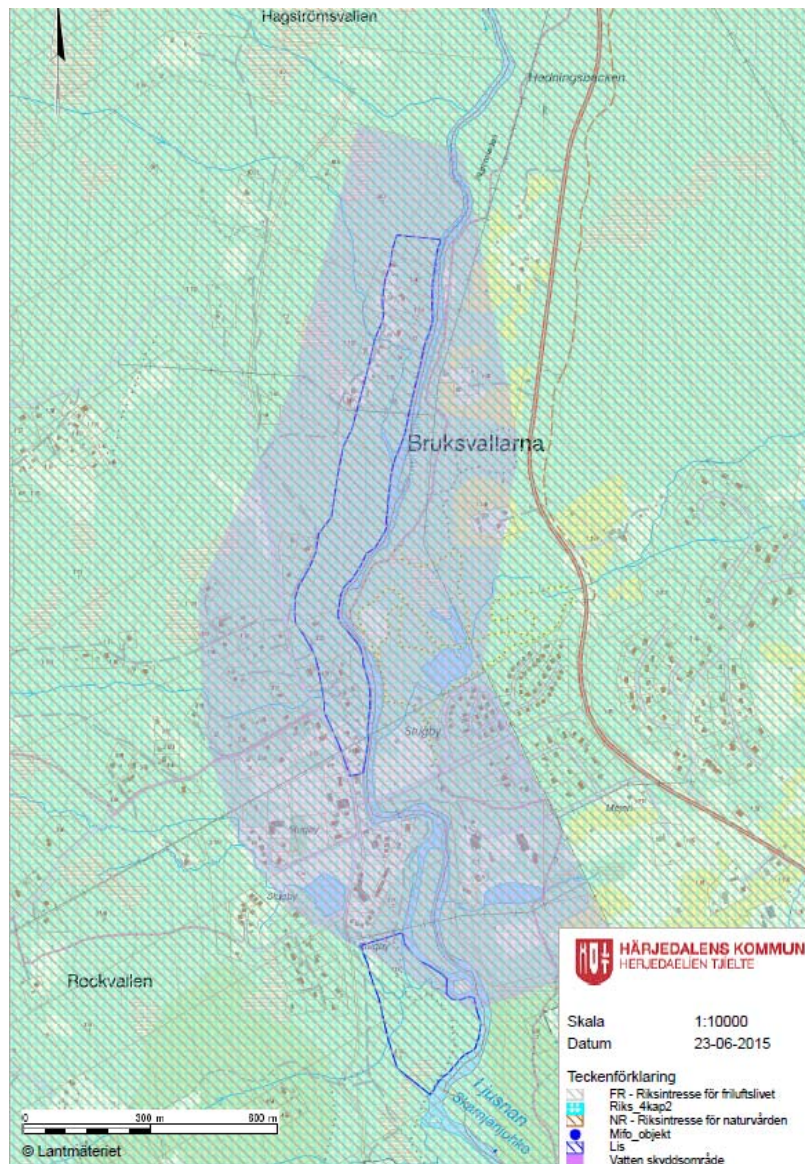
*LIS-områden i Bruksvallarna och Flon*

**Bruksvallarna** är en småort i västra Härjedalens kommun. Ursprungligen bestod den av fäbodvallar som sattes upp av arbetare vid Ljusnedals bruk. Turismen har utvecklats starkt i Bruksvallarna under 1900-talet och Bruksvallarna är i dag ett turistmål och en del av Funäsfjällens skidsportsområde. Här bor ca 230 personer (2015).

Orten är ett centrum för längdskidåkning 720 m.ö.h. som ger en lång skidsäsong. Orten är populär för svensk landslagsträning. Statyn *Gruvarbetaren* av Lars Widenfalk står i mitten av byn där *Gruvturen*, en historisk vandringsslinga startar. Söder om Bruksvallarna ligger byn Flon.

De områden som utpekats som LIS-områden i Bruksvallarna består av gles blandskogsbevuxen mark. Risken för ras och skred bedöms vara liten. De

utpekade områdena kan ses som en möjlighet till förtätning och förlängning av den fritidshusbebyggelse som finns i dessa områden i dag. Områdena berör båda ett vattenskyddsområde. Om bygglov ska beviljas i dessa områden ska vattenskyddsföreskrifterna följas. Det kommunala VA-ledningsnätet är delvis utbyggt och ny bebyggelse kan både utgöra en förutsättning och en möjlighet för VA-nätets fortsatta utbyggnad.



*De utpekade LIS-områden ligger inom vattenskyddsområde samt riksintrasse för naturvård, friluftslivet, turismen och det rörliga friluftslivet samt kulturmiljö.*

Bruksvallarna ligger inom område med kulturvärden av riksintrasse. Riksintrasset ska beaktas i kommande lovprövningar. Även riksintrasset för

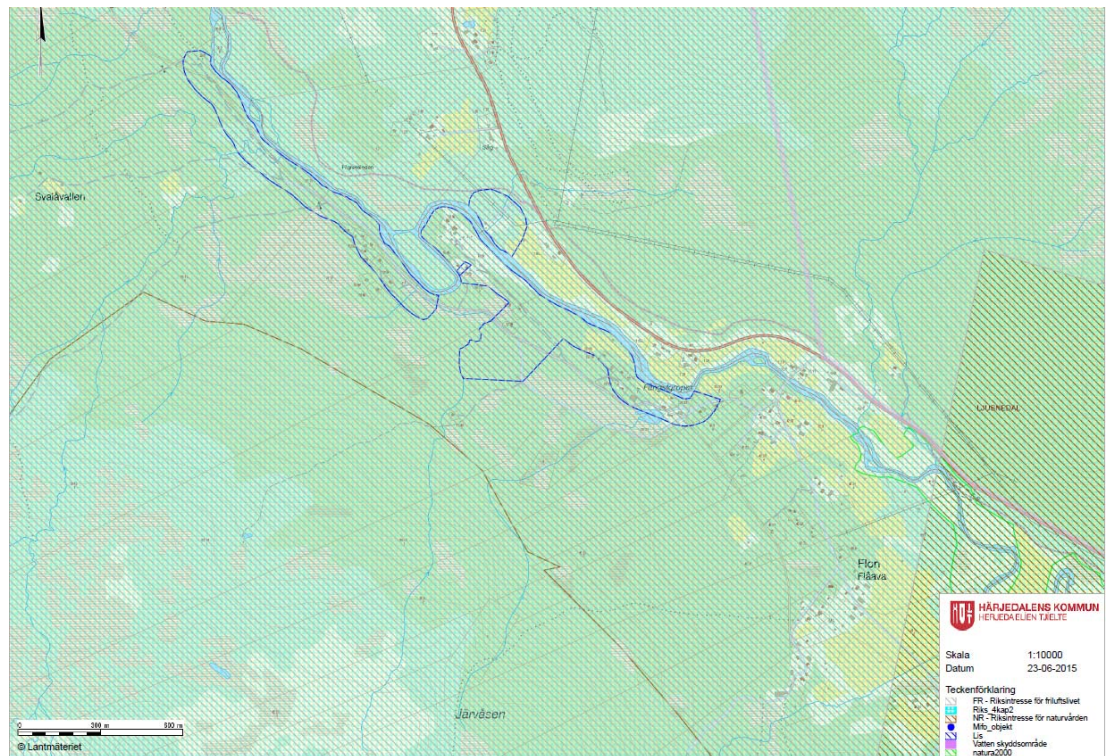
naturvård, friluftslivet, turismen och det rörliga friluftslivet berörs men de utpekade LIS-områdena bedöms inte påverka riksintresset negativt.

**Flon** är en liten by i Härjedalen med ca 60 invånare (2015). Den ligger ca 13 km norr om Funäsdalen och alldeles söder om Bruksvallarna. Flon grundades av *Prästen Sven Wagenius* 1797. Avståndet till den populära skidorten Ramundberget är 15 km.

Kommunens inledande bedömning är att bebyggelse för permanent/fritid eller mikroföretag inom de utpekade Lis-områdena inte kommer att påverka Natura 2000-området längre söderut, mer än vad den redan befintliga bebyggelsen och verksamheten som finns på platsen gör i dag. Dock kan det bli aktuellt med särskilda inventeringar och att hänsyn ska iakttas vid åtgärder med hänsyn till Natura 2000-området vid eventuella ansökningar om strandskyddsdispens och förhandsbesked eller bygglovsansökningar. Även dessa områden ligger som områdena i Bruksvallarna mestadels på blandskogsbevuxen mark med inslag av ängsmark. Risken för ras, skred och översvämning bedöms som liten.

Flon ligger inom område med kulturvärden av riksintresse. Riksintresset ska beaktas i kommande lovprövningar.

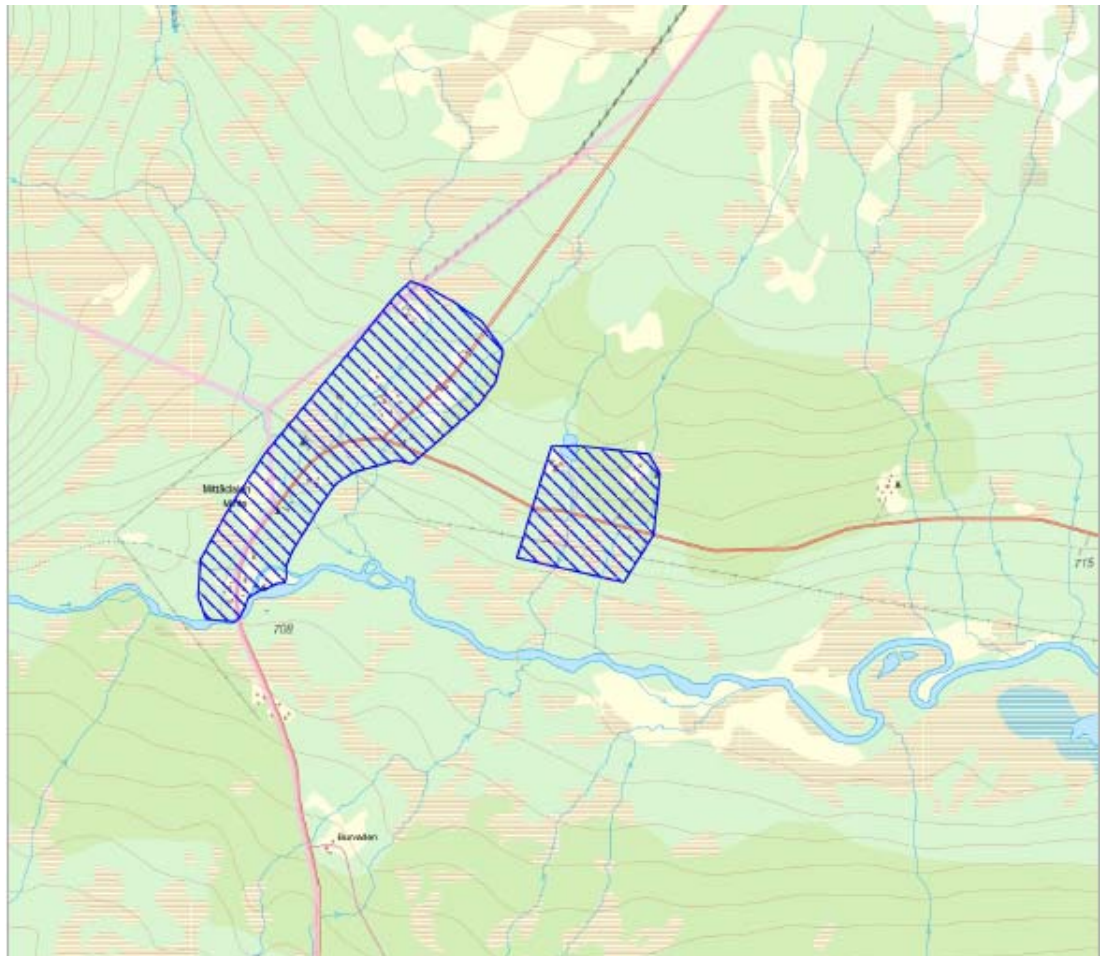
Även riksintresset för naturvård, friluftsliv, turism och rörligt friluftsliv berörs men de utpekade LIS-områdena bedöms inte påverka riksintresset negativt.



*De utpekade LIS-områden ligger inom riksintresse för naturvård, friluftslivet, turismen och det rörliga friluftslivet samt kulturmiljö.*

## 2. Mittådalen – Kappruet – Messlingen

Vid foten av *Flatruet* ligger **Mittådalens** sameby. Vägen över Flatruet, Sveriges högst belägna landsväg, går 750 m.ö.h. mellan Funäsdalen och Ljungdalen. Mittådalen har nära till skidanläggningar, vildmark och natur. LIS-området berörs även av ett utpekade kulturmiljöområde i kommunens förslag till kulturmiljöprogram.

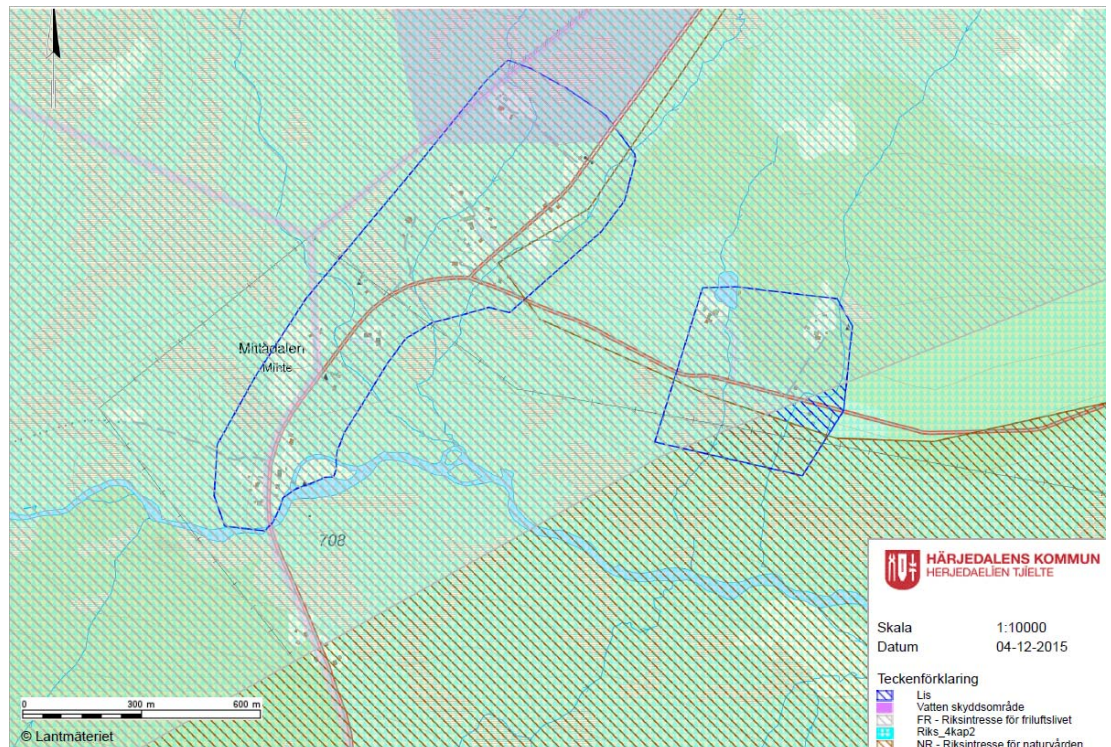


*LIS-områden i Mittådalen*

Mittådalens sameby är en av Sveriges totalt 51 samebyar. En sameby är dels ett geografiskt område, dels en ekonomisk förening för renskötande samer inom området. Antalet invånare i byn är ca 30 stycken (2015). Mittådalens by bedöms vara lämplig att etablera mikroföretag, men även permanent- och fritidshusbebyggelse på bägge sidor om väg 537. Området som är beläget ca en km öster om Mittådalens by bedöms också som lämpligt LIS-område.



Naturen kring Mittådalen och de utpekade LIS-områdena karaktäriseras av fjällbjörk med inslag av tallar. Marken är något kuperad och består av växelvis av myrmark och fina torrbackar. Risken för ras, skred och översvämning är liten.



*Riksintressen och vattenskyddsområde i Mittådalen.*

Kommunen gör bedömningen att en eventuell byggnation i de utpekade LIS-områdena inte påverkar det utpekade kulturvärdet förutsatt att de riktlinjer som påtalas i kulturmiljöprogrammet beaktas. Det ena området berör i den norra delen ett vattenskyddsområde. En förutsättning för beviljat bygglov i dessa områden är att vattenskyddsföreskrifterna följs. De kommunala VA-ledningsnätet är delvis utbyggt och ny bebyggelse kan både utgöra en förutsättning och en möjlighet för VA-nätets fortsatta utbyggnad.

Mittådalen ligger inom riksintresset för naturvård, friluftslivet, turismen och det rörliga friluftslivet, samt rennäringsmen de utpekade LIS-områdena bedöms inte påverka de berörda riksintressena negativt.

## Kappruet

Kappruet är en skidanläggning vid byn. Den 1 000 m långa liften slutar vid en plåtå ca 850 m.ö.h. Bergstoppen *Kappruskaflet* når 1 003 m.ö.h.

Det utpekade LIS-området kan bidra till en gynnsam utveckling för anläggningen i Kappruet. I området finns många naturvärden att ta hänsyn till och en förutsättning för bebyggelse i området är att en detaljplan upprättas. Arbete med detta är redan påbörjat. Risken för ras, skred och översvämning utreds i detaljplanen. LIS-området har även justerats från samrådsförslaget så att det bara omfattar den södra sidan av Mittån.



LIS-områden Kappruet och Messlingen

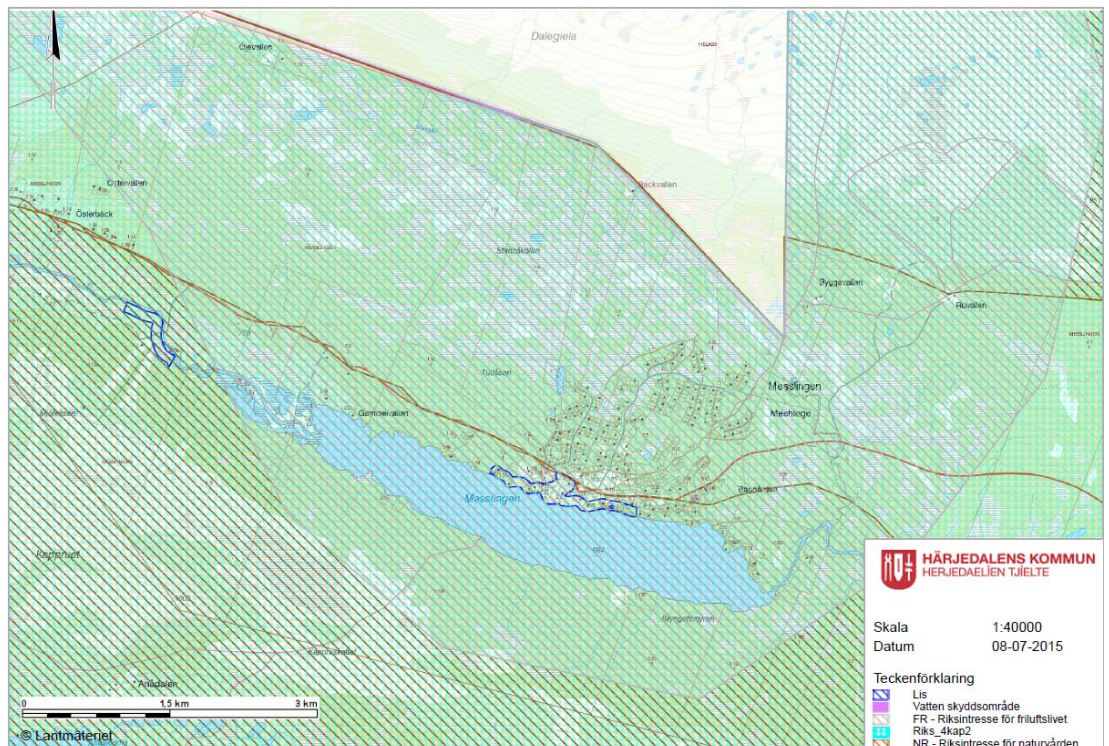
Området kring *Mittån* uppströms mot *Österbäck* och nedströms mot Messlingesjön bedöms inte som lämpligt för LIS, dels för att marken består av förhållandevis mycket blöta partier och dels för att området betraktas som värdefulla fiskevatten.

## Messlingen

Messlingen är en fjällby vid norra stranden av sjön *Messlingen* ca 10 km öster om Mittådalen och ca 30 km från Funäsdalen. Byns uppkomst kan härledas till 1673 då tillstånd gavs för ett nybygge norr om sjön Messlingen. Bebyggelsen kom att anta sjöns namn. Sjöns namn är bildat till Mittån Mittlingen, som sedan blev Messlingen sjön som hör samman till Mittån. Messlingen har ca 50 åretruntboende (2015) och är enligt SMHI en av Sveriges snösäkraste orter. I Messlingen finns mataffär och tankställe. Strandområdet mot sjön Messlingen och bäckområdet söder om väg 537

bedöms som lämpligt LIS-område för bebyggelse för bostadsändamål. Tillkommande bebyggelse i byn kan bidra till att behålla den service som finns i dag. Mitt i byn ligger LIS-området på ängsmark, som tidigare troligen varit uppodlad, längre väster och österut består marken mestadels av granskog. Risker för ras, skred och översvämning bedöms vara liten.

De utpekade LIS-området bedöms inte påverka riksintresset för kulturmiljö benämnt Ruändan, öster om Messlingen eller det i Kulturmiljöprogrammet utpekade området, Svartmoren, nordväst om byn.



*Riksintressen i Messlingen*

### 3. Funäsdalen – Ljusnedal

**Funäsdalen** är en tätort i västra Härjedalen nära norska Røros. Funäsdalen är en centralort i skidområdet Funäsfjällen.

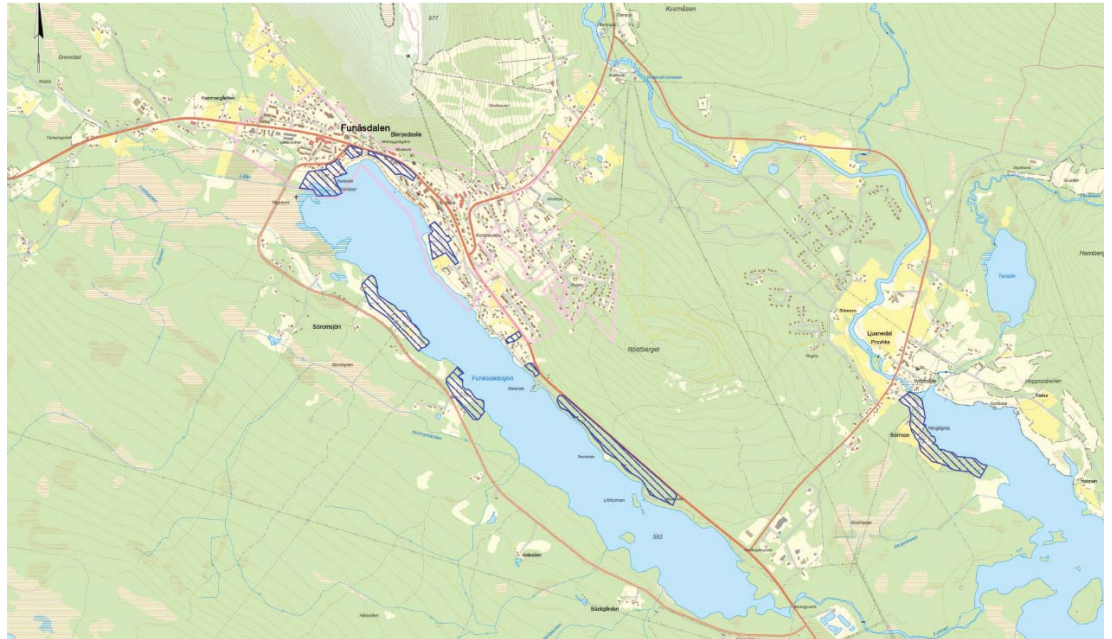
Funäsdalen har utvecklats starkt de senaste åren genom att det byggts fler lägenheter och villor förutom turistbäddar. Här har folkmängden ökat de senaste åren och i dag bor ca 1020 (2015) personer i Funäsdalen.



Skidområdet på Funäsdalsberget förnyades 2007, och är en del i miljardprojektet med Härjedalens första Gondolbana, som byggdes under sena halvåret 2014, med sträckning från centrala tätorten upp till Funäsdalsbergets topp. I

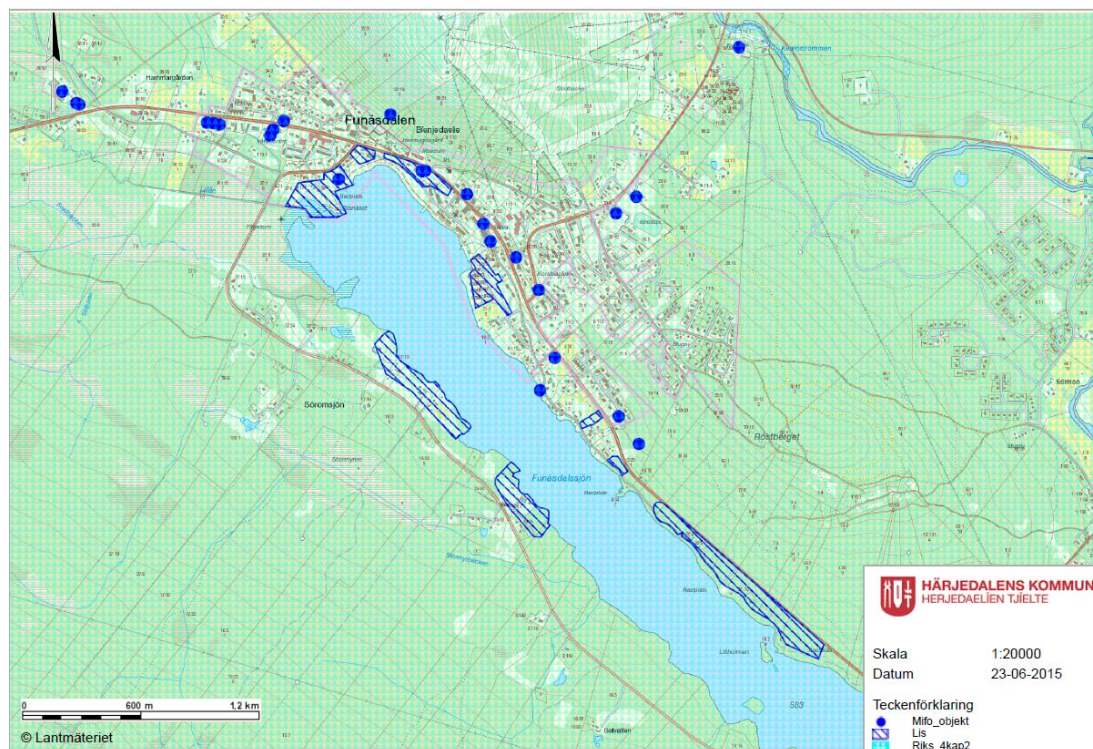
Funäsdalen finns Härjedalens Fjällmuseum med utställningar om fjällböndernas, bruksarbetarnas och samernas liv. Funäsdalen är sedan länge en samisk samlingsplats och ett centrum för den sydsamiska kulturen. Sedan 2005 anordnas här årligen *Lopme Naestie*, de samiska fest- och kulturdagarna.

I Funäsdalen finns sedan tidigare sju LIS-områden utpekade i den FÖP 2009. Dessa områden ligger mellan väg 84 och Funäsdalssjön. I den FÖP anges dessa områden vara lämpliga för bostäder, barnomsorg och handel. Ett av dessa redan utpekade LIS-områden, *Olen*, ligger inom ett i kommunens kulturmiljöprogram utpekade kulturmiljöområden. I detta område har en detaljplan antagits som möjliggör byggnation av bostadshus. För eventuell tillkommande bebyggelse i området ska kulturmiljön beaktas vid utformning och lokalisering.



*LIS-områden Funäsdalen och Ljusnedal*

De nu utpekade LIS-områdena ligger på södra sjösidan mellan väg 561 och stranden mot Funäsdalssjön. Marken är främst bevuxen av blandskog. Förutsättningar för vatten och avlopp ska utredas ytterligare inför en eventuell bygglovsprocess. Marken i dessa lägen kan bitvis ha dåliga infiltrationsmöjligheter. Risker för ras, skred och översvämning bedöms vara liten.



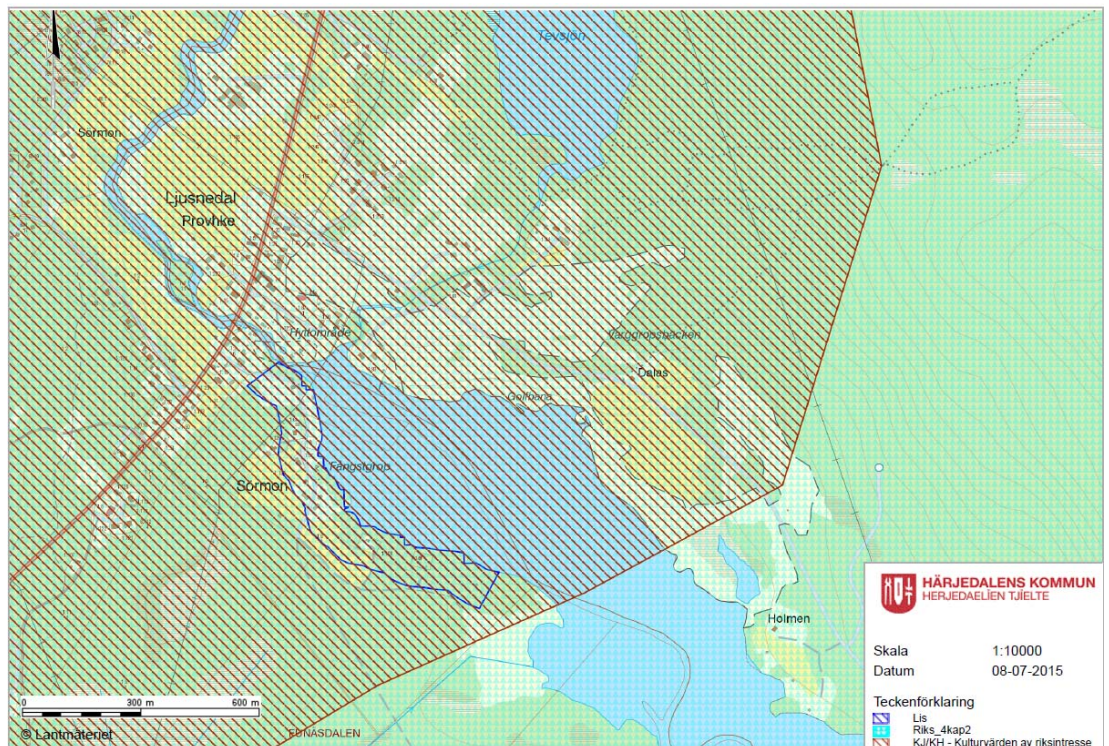
Inom utpekade LIS-områden finns tre områden som identifierats med metodik för inventering av förorenade områden (Mifo-objekt) nämligen, Risnässets ångsåg, Motor och fritid och en gammal bensinmack. Dessa ska beaktas i kommande lovprövningar eller detaljplaner.

Hela Funäsdalens by ligger inom riksintresse för turism och det rörliga friluftslivet. Riksintresset bedöms inte påverkas negativt.

**Ljusnedal** (sydsamiska: *Provhke*) är en kyrkby med ca 120 (2015) invånare i tidigare Ljusnedals församling i Härjedalens kommun. Genom byn rinner Ljusnan. Ljusnedal är en del av Funäsfjällen. Ljusnedal med Ljusnedals kyrka ligger vid foten av Anåfjället. När kopparmalm hittades 1685 i närheten av Mittåkläppen byggdes en kopparhus i Ljusnedal, vilket blev upptakten till Ljusnedals bruk.

I Ljusnedal ligger Funäsdalsfjällens GK. Golfbanan är ritad av Nils Sköld och byggdes 1972 vilket gör den till Sveriges äldsta fjällgolfbana.

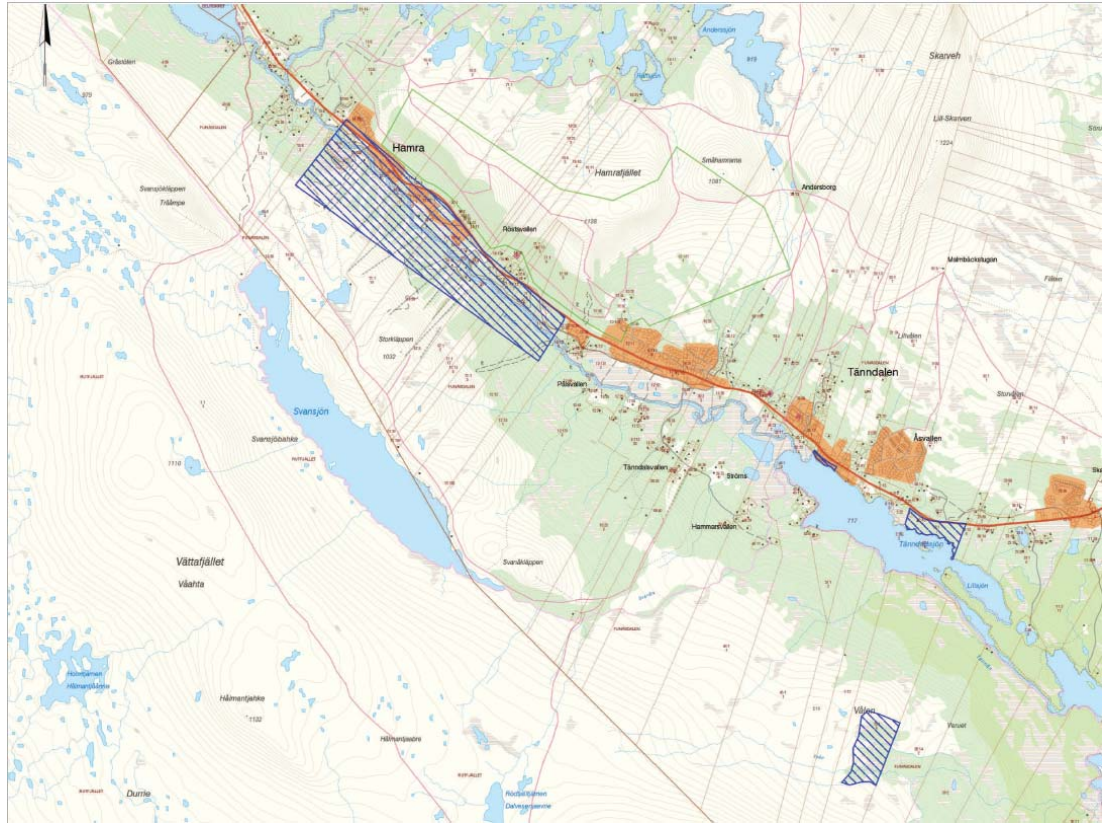
I Ljusnedal är området vid Sörmon utpekad som lämpligt för förtätning och LIS-område för bostadsbebyggelse. Området består mestadels av öppen mark med inslag av skog. Risken för skred och ras bedöms vara liten. Inventering av och särskild hänsyn till fångsgrossystemen ska iakttas vid åtgärder i området.



*Riksintressen i Ljusnedal*

Det utpekade området ligger inom område med kulturvärden av riksintresse samt riksintresse för turism och rörligt friluftsliv. Kommunen gör bedömningen att riksintressena inte påverkas negativt men gällande riksintresset för kulturvärden ska tas med i beaktande inför placering och utformning vid ett eventuellt bygglovsärende.

**Tännaldalen** (sydsamiska *Teanndaelie*) är en småort med 100 invånare (2015) strax väster om Funäsdalen,



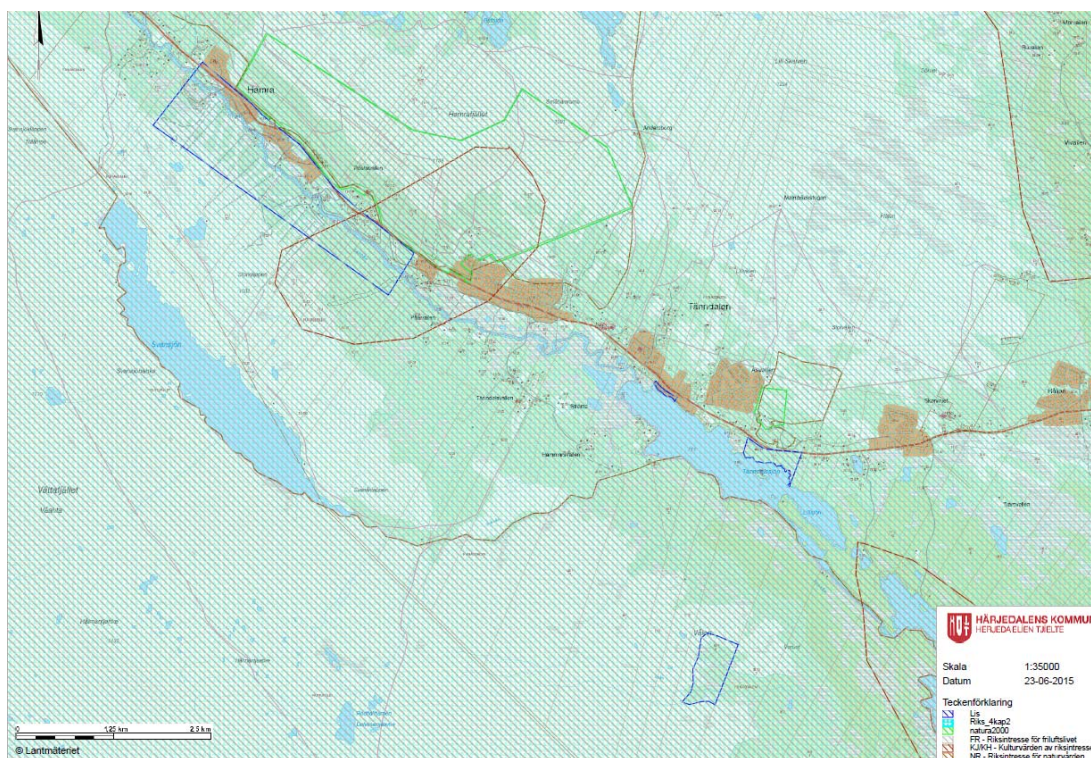
*LIS-områden i Tännaldalen*

Tännaldalen är en vintersportort som i huvudsak möjliggör skidåkning dels i längdspår Nordic Ski Center och 450 km leder på kalfjället och dels i Tännaldalens alpina anläggning längs *Rutfjällets* nordsida.

17 liftar och 52 nedfarter (inklusive *Tännaldalsvallen*) gör Tännaldalen till ett av Sveriges största alpina skidområden, och är en del av Funäsfjällen.

Samtliga av de utpekade områdena ligger inom riksintresse för friluftsliv, turism och rörligt friluftsliv även riksintresset för naturvården berörs. Kommunen bedömer att riksintressena inte påverkas negativt.





*Riksintressen och Natura 2000*

### *Hamra alpina byar*

I FÖP 2010 har sedan tidigare ett LIS-område pekats ut längs Tännån mellan Hamra och Svansjöliften, Hamra alpina byar. Detta LIS-område berörs även av ett område med kulturvärden av riksintresse. Kommunen har gjort bedömningen att det utpekade LIS-området inte påverkar riksintresset negativt. Området är till stora delar redan bebyggt och tillkommande ny bebyggelse kommer troligen att föregås av detaljplanering vilket kommer innebära en djupare belysning av riksintressets påverkan.

### *Sandåsvallen*

Ytterligare områden som bedöms som lämpliga LIS-områden i Tännadalen är områdena söder och väster om Sandåsvallen, söder om väg 84. I dessa områden kan kompletteringar för bostadsändamål vara tänkbara. Det kommunala VA-ledningsnätet går längs vägen vilket utgör en möjlighet för den nya bebyggelsen att ansluta på detta nät. Vid större exploatering kommer området att behöva detaljplaneras. Området består i dag av mestadels björkskogsbevuxen mark. Risken för ras och skred bedöms vara liten. Viss risk för översvämning kan finnas och en noggrann utredning krävs gällande eventuellt kommande byggnaders placering.

Natura 2000-området *Sandåsvallen* är belägen ca 200 m norr om väg 84. Kommunen gör bedömningen att en eventuell tillkommande bebyggelse söder om vägen inte kommer att påverka Natura 2000-området.

Kommunen gör bedömningen att inventering och konsekvensbedömning ska föregå strandskyddsdispenser och lovärenden i områdena kring Tännån för att säkerställa att inga värden riskeras.

#### *Vålen*

I området kring Vålen har det till kommunen inkommit önskemål om etablering av ett s.k. mikroföretag. Verksamheten ska inriktas på bl.a. rekreation och fiske. Det avskilda läget och närheten till de intilliggande vattendragen är en förutsättning för den beskrivna verksamheten. Kommunen bedömer att området är lämpligt som LIS-område för etablering av mikroföretag. Området ligger tämligen högt upp på fjällslutningen och landskapet är öppet med inslag av fjällbjörk. Risken för ras och skred bedöms vara liten.

#### **4. Tännäs**

**Tännäs** (sydsamiska: *Neassa*) är liten by i Härjedalens kommun och kyrkbyn i Tännäs socken. Här bor ca 107 personer (2015). Tännäs kyrkby med Tännäs kyrka ligger på sluttningarna av de sju bergen Tännäsberget, Nättan, Nättberget, Tomtberget, Klintberget, Annhammaren och Vegalsberget.

Nära Tännäs, vid vattendraget Mysklan ligger *Kärringsjövallen*.



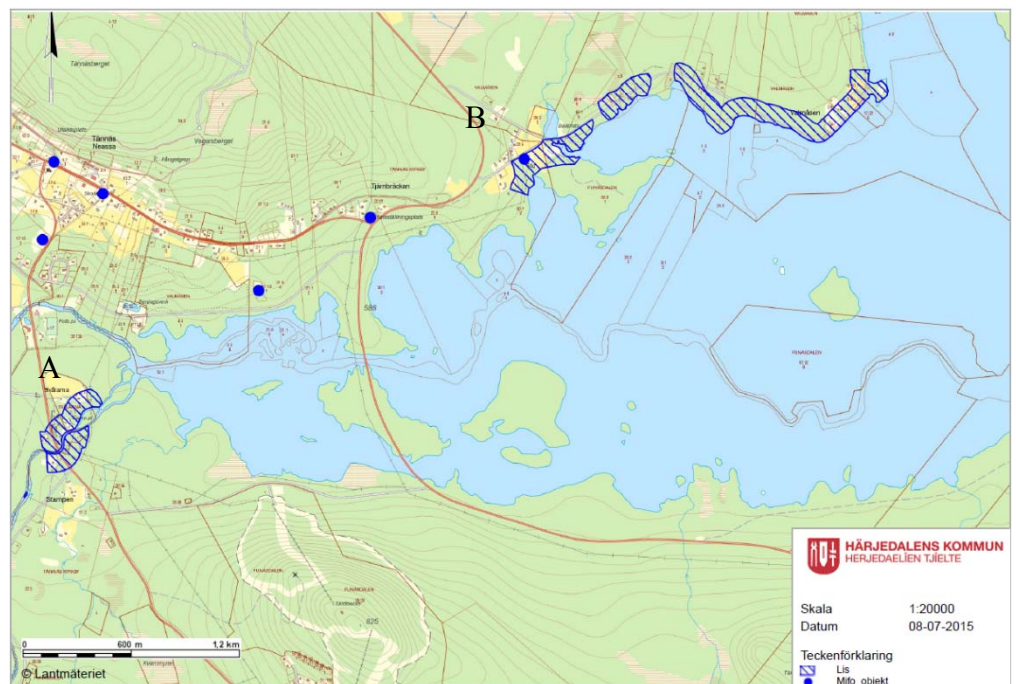
Tännäs har fått namnet av fornnordiska *tenda*, som betyder den eller den glänsande, och omnämns så tidigt som 1406 som *Tennanessi bøø*. Tännäs

kyrka är Sveriges högst belägna – 648 m över havet. Nuvarande träkyrka uppfördes under åren 1855 – 1858.

Under 2004/2005 återöppnades *Tännäskröket*, som är en slalombacke med flera nerfarter i olika riktningar. Utanför Tännäs finns det enda *Myskoxhägnet* i Sverige. Ett av syftena med hägnet är att rädda myskoxarna från utrotning i Sverige. I Sverige finns ytterligare ca sju myskoxar som strövar fritt på fjället i Härjedalen strax väster om Tännäs. Som mest har det funnits ett 30-tal, fritt strövande myskoxar.

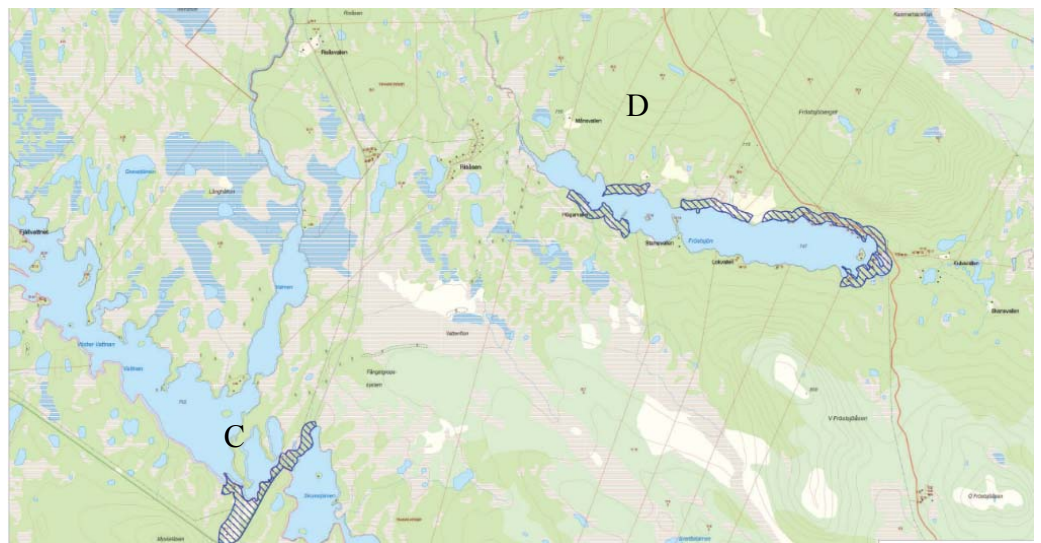
I området runt Tännäs har sex LIS-delområden pekats ut. Områdena bedöms främst kunna bebyggas med hus för bostadsändamål, men även andra verksamheter kan bli aktuella. Även intresse för rennäringsen finns i området och dialog med berörd sameby är viktig. Området ligger inom riksintresse för turism och rörligt friluftsliv. Kommunen bedömer att utpekandet av de aktuella områdena påverkar riksintresset negativt.

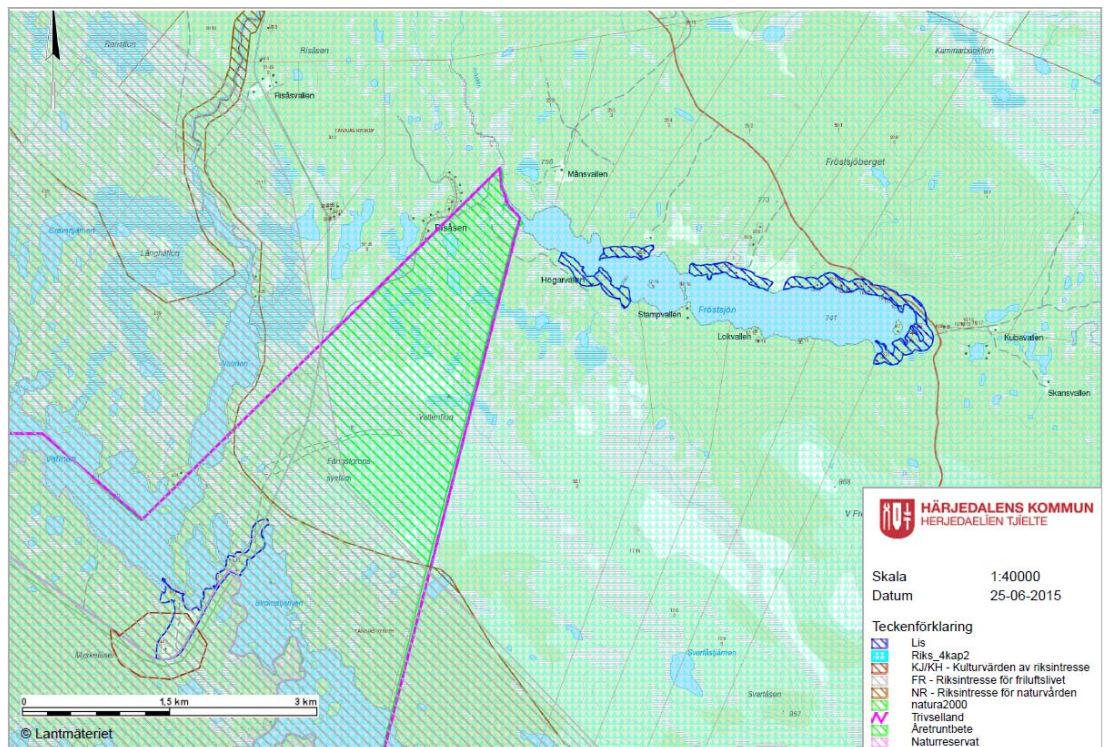
- A. *Svålarna*; Skogsbevuxet område med viss befintlig bebyggelse nära Mysklans utlopp. Risken för ras och skred bedöms som liten. Inom området finns risk för radon vilket ska beaktas eventuella bygglov.
- B. *Valmåsen*; Området ligger längs sjön Lossen. Marken är bitvis mycket stenig och bevuxen med främst tallskog men även andra inslag. Risken för ras och skred bedöms vara liten. Inom detta område finns ett Mifo-område, Tjärnbräcka sågverk, som ska beaktas.



LIS-område Svålarna och Valmåsen

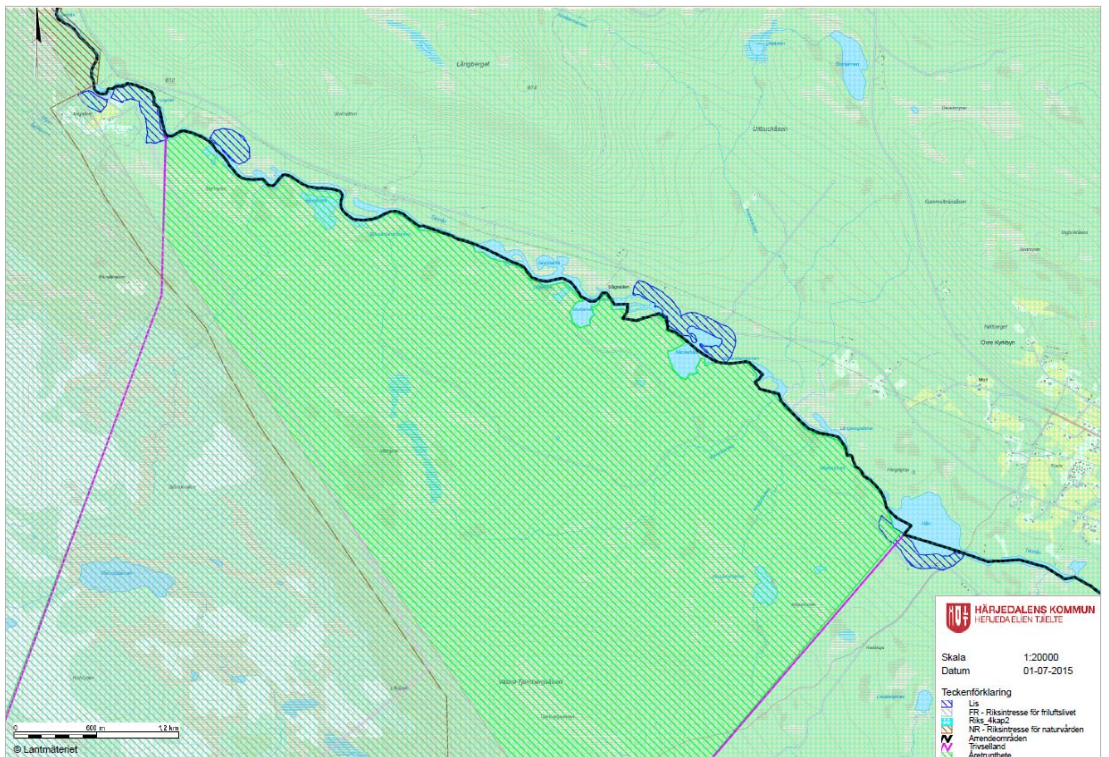
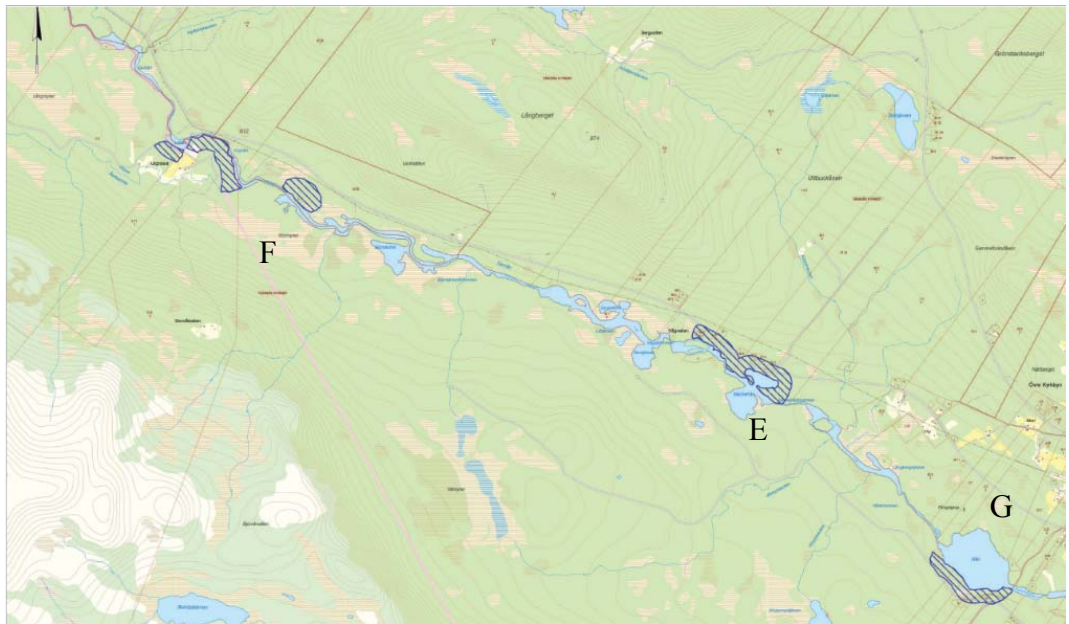
- C. *Myskelåsen*; Området består delvis av skogs- men även av ängsmark som brukats tidigare. Risken för ras och skred bedöms vara liten. En del av området berörs även av ett område utpekade som kulturvärden av riksintresse. Detta ska beaktas i eventuellt kommande bygglovsansökningar. Området är också utpekade som riksintresse för naturvård, turism och rörligt friluftsliv och friluftsliv. Söder och väster om vägen ligger ett Natura 2000-område, vägen utgör också gräns för Rogens naturreservat. Området ligger inom trivselland och åretruntbete för rennärningen. Samtliga intressen ska beaktas och påverkan på riksintressen eller Natura 200-områden måste utredas grundligt i eventuellt kommande strandskydds- och lovavändanden.
- D. *Fröstsjön*; I den östra delen av sjön består växtligheten främst av gles björkskog, i de västliga delarna är skogen mer av karaktären granskog. Risken för ras och skred bedöms vara liten. De utpekade områdena ligger nära befintliga vägar och även nära befintlig bebyggelse. De utpekade områdena kring Fröstsjön ligger inom riksintresse för turism och rörligt friluftsliv. Kommunen anser inte att riksintresset kommer att påverkas negativt av en eventuell kommande småskalig exploatering.





Riksintressen mm i Myselåsen och Fröstsjön.

- E. *Sågvallen*; I området finns i dag några enkla stugor. Området bedöms kunna kompletteras. Området består av ganska tät skog med sly bitvis. Risken för ras och skred bedöms vara liten. Området ligger inom riksintresse för turism och rörligt friluftsliv. Tillkommande bebyggelse anses inte påverka riksintresset negativt.
- F. *Urgnäset*; Områdena är bevuxna med skog av blandkaraktär. Risken för ras och skred bedöms vara liten. Vid Urgnäset finns i dag bebyggelse med tillhörande åkermark. Området som ligger norr om vägen ligger inom riksintresse för turism och rörligt friluftsliv. Söder om vägen berörs även intresse för rennäringen och berörd sameby som ska ges möjlighet till yttrande i tidigt vid eventuellt lovärende. Området tangerar även riksintresset för naturvård och friluftsliv. Kommunen gör bedömningen att riksintresset inte påverkas negativt.
- G. *Hån*; Skogsbevuxet område med inslag av myr. I området bedöms det inte finnas risk för ras eller skred. Inom området finns det ett par befintliga avstyckade fastigheter och ny bebyggelse kan ses som ett komplement till dessa. Området ligger inom riksintresse för turism och rörligt friluftsliv. Kommunen bedömer att riksintresset inte påverkas negativt.



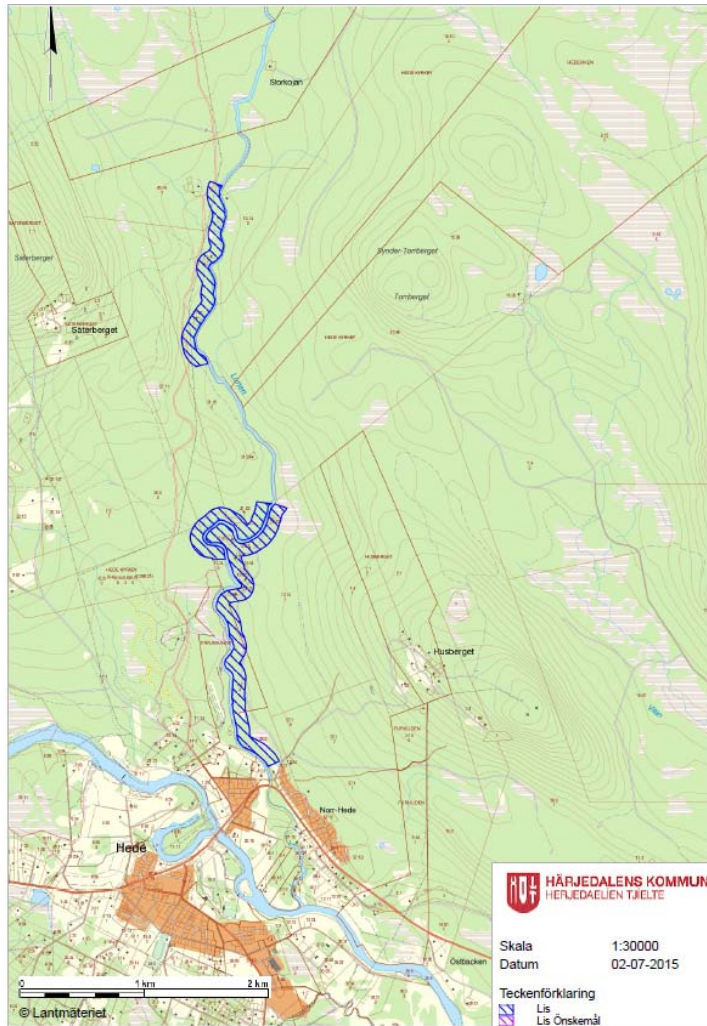
Lis-områden och riksintressen vid Sägvalleån, Urganäset och Hån.

### 5. Hede-Långå- Nedre Särvsjön-Hedeviken

**Hede**, namnet (1397 *Hedhe*) innehåller hed vilket betyder torr tallbevuxen mark. Hede socken ligger kring Ljusnan. Socknen är utanför älvdalen en

myrrik skogsbygd med fåbodar samt flera lågfjäll där Sonfjället i sydost når 1 278 m.ö.h. Här bor ca 1 100 invånare (2015).

I Hedetrakten finns Sveriges första nationalpark Sonfjället och flera naturreservat: Hede urskog, Brovallvålen, Storåsen, Kilbäcksskiftet, Henvålen och Nyvallens naturreservat. Runt Hede finns flera bergstoppar: Husberget, Säterberget och Klockarberget samt Särvfjället i söder.



LIS-områden Hede

Kring Hede har ungefär 60 *boplatser* från stenåldern hittats. Här finns också en hållmålning. Ungefär 25 gravar från järnåldern har hittats i strandlägen, på samma nivå som boplatserna t.ex. Vikarsjön. I området har funnits en fångstkultur, som efterlämnat många spår, i form av ca 200 fångstgropar. Några medeltida ödegårdar finns även här. Vid Långå finns en skans från

1600-talet. Här finns också blästerugnar samt slagg från lågteknisk järnframställning.

LIS-områden är belägna någon km norr om Hede efter vattendraget Lunån. Områdena är sedan tidigare bebyggda med ett fåtal enkla fritidshus och i anslutning till befintliga vägar. Naturen efter Lunan är vacker med höga tallklädda åsar som löper utefter vattendraget som är lämplig för bebyggelse. I sydvästra delen av området ligger en skjutbana i dess närhet är det olämpligt med ny bebyggelse. Risken för ras, skred och översvämning bedöms som liten i de utpekade områdena.

Vid de nedre delarna av Lunån finns det strömmande partier som har betydelse för uppvandrande lekfisk. Vid eventuella inkommande strandskyddsdispenser och lovärenden ska detta iakttas så att strömbiotoperna inte försämras.



Östra sidan av Lunån

**Långå** skrevs *Langhae* 1506. Älvens utseende var tidigare ett annat än nu, bl.a. med ett större spakvatten på bägge sidor om Ljusnan, där byn ligger. Vid höga vårfloder bildades en *ave*, ett vattendränkt gräsbärande lågland. Detta fick namnet *langave*, som med tiden förändrats till Långå. I Långå har människor bott och verkat i mer än 4 000 år. Här finns flera fornlämningar,



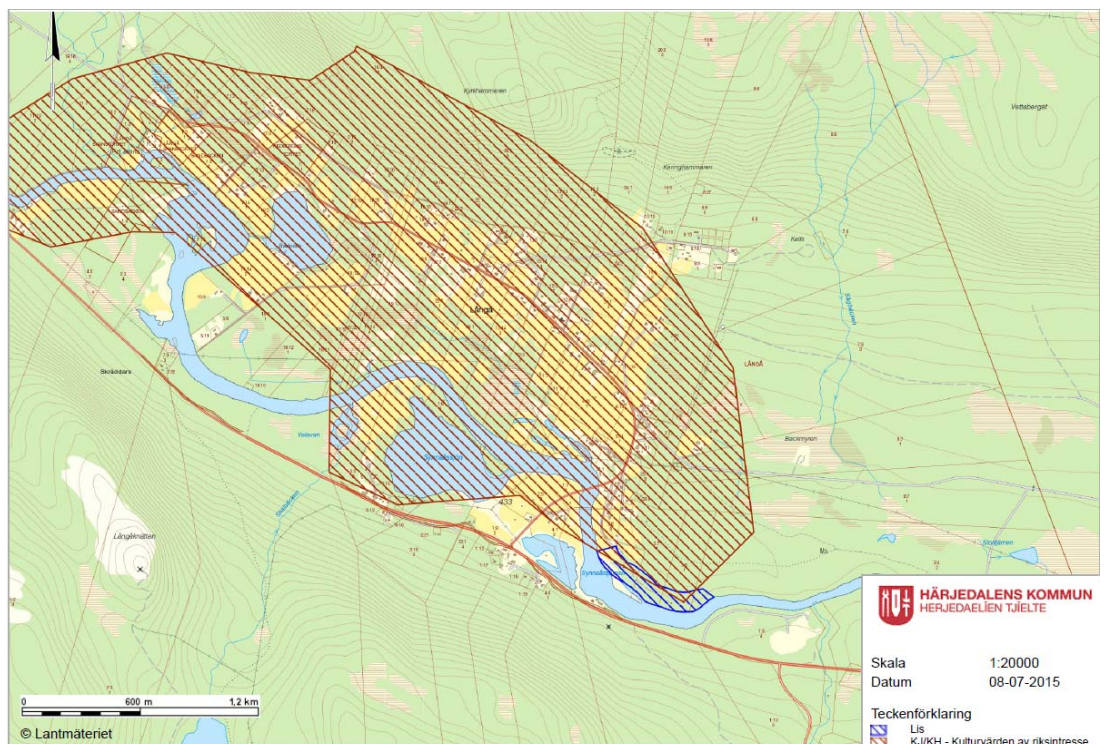
däribland fyra tusen år gamla hällmålningar i berget *Hovden* strax väster om byn. Under en tid i slutet av 1600-talet låg tullstationen, mot Norge i Långå och *Långå Gästis* har gamla anor som gästgiveri för resande.

Efter *freden i Brömsebro* 1645 byggdes Långå skans omkring 1658. Det var en av de starkaste fästningarna i dåtidens gränsförsvaret västerut och en del av det fortifikationssystem som infördes under 1600-talet senare hälft. Skansen fick därefter förfalla för att åter renoveras för att tas i bruk vid krigsutbrottet 1700.

Omfattande elproduktion sker vid Långå kraftverk som nyttjar vattenkraft från regleringsmagasinen Lossen, Grundsjön samt vid Långå vindpark som ligger strax norr om byn.

Orten präglas av jord- och skogsbruk, men är också sedan början av 1900-talet en semesterort med bl.a. jaktmarker och fiskevatten. I dag bor det ca 170 (2015) personer i Långå.

LIS-området är beläget i östra Långå i närhet till Ljusnan. I området finns befintlig bebyggelse samt tillgång till vägar. Ny bebyggelse i LIS-området på en tall bevuxen backe får en vacker vy vid Ljusnan. Risken för ras och skred bedöms vara liten. LIS-området berörs även av ett område med kulturvärden av riksintresse detta ska beaktas i en eventuell kommande bygglövsprövning.



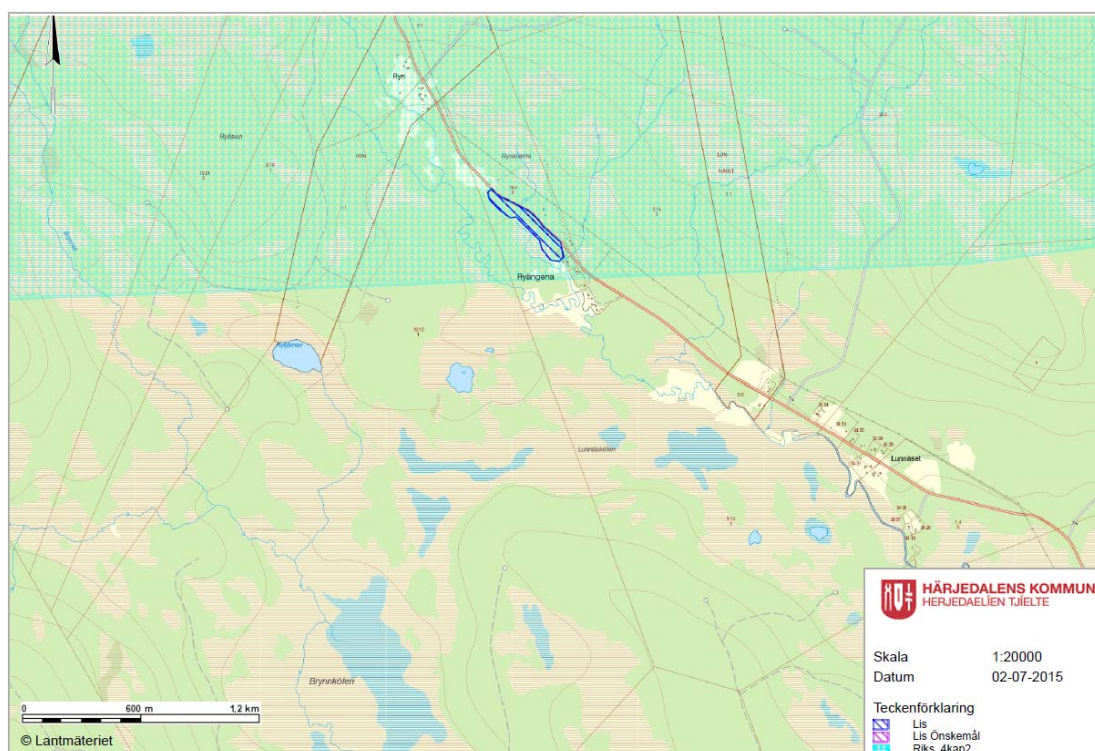
### LIS-område och riksintresse i Långå.

I Långå finns det även vissa intressen gällande rennäringsen för Mittådalens sameby som kan beröras. Vid en eventuell lovprövning ska samråd med berörd sameby inledas i ett tidigt skede.

Norr om Hede mot Messlingen strax efter Lunnäset ligger **Ryägena**. Här finns ett litet område utpekad för LIS. I området finns många bäckar och vattendrag och det är populärt för fjällmiljön samt orörd natur. Växtligheten består dels av partier med myrmark, gles björkskog och torrbackar med tall. Kommunen bedömer att det inte finns någon risk för ras och skred i detta område.

Det kan vara svårt att lösa infiltration inom vissa delar av detta område vilket innebär att en noggrann VA-utredning måste göras i samband med bygglovsansökningar. Enklare lösningar med torrtoa med bad och tvättvatten kan bli aktuellt vid fortsatt exploatering i detta område.

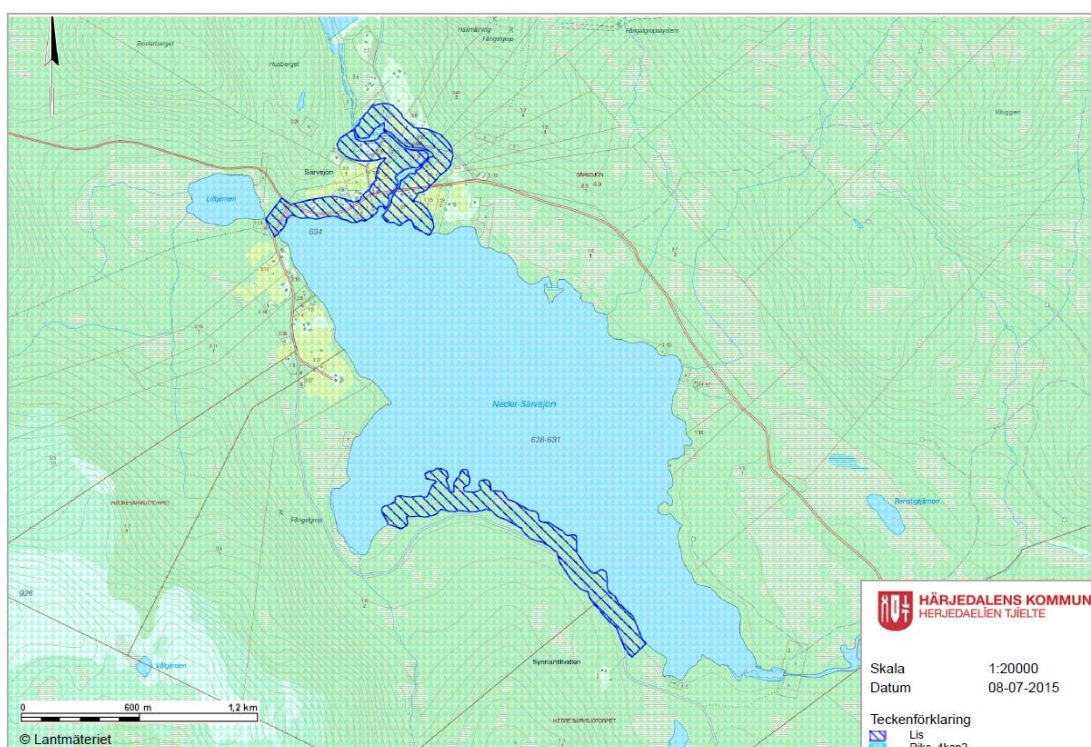
Området ligger inom riksintresse för turism och rörligt friluftsliv. Kommunen gör bedömningen att riksintresset inte påverkas negativt.



### LIS-område Ryägerna

Områden kring **Nedre Särvsjön** har även identifierats som möjligt för förtätning av befintlig bebyggelse inom byn men även ett område har lagts ut längs den södra delen av sjön som i dag är i det närmaste oexploaterad. I detta område kan det komma att krävas både naturvärdesinventeringar och utredningar om ras och skred m.m. innan eventuella strandskyddsdispenser förhandsbesked och/eller bygglov kan medges.

Området ligger inom riksintresse för turism och rörligt friluftsliv. Kommunen gör bedömningen att riksintresset inte påverkas negativt.



LIS-område och riksintresse i Särvsjö.

**Hedeviken** är en småort vackert belägen vid Ljusnan. Här bor ca 160 invånare (2015).



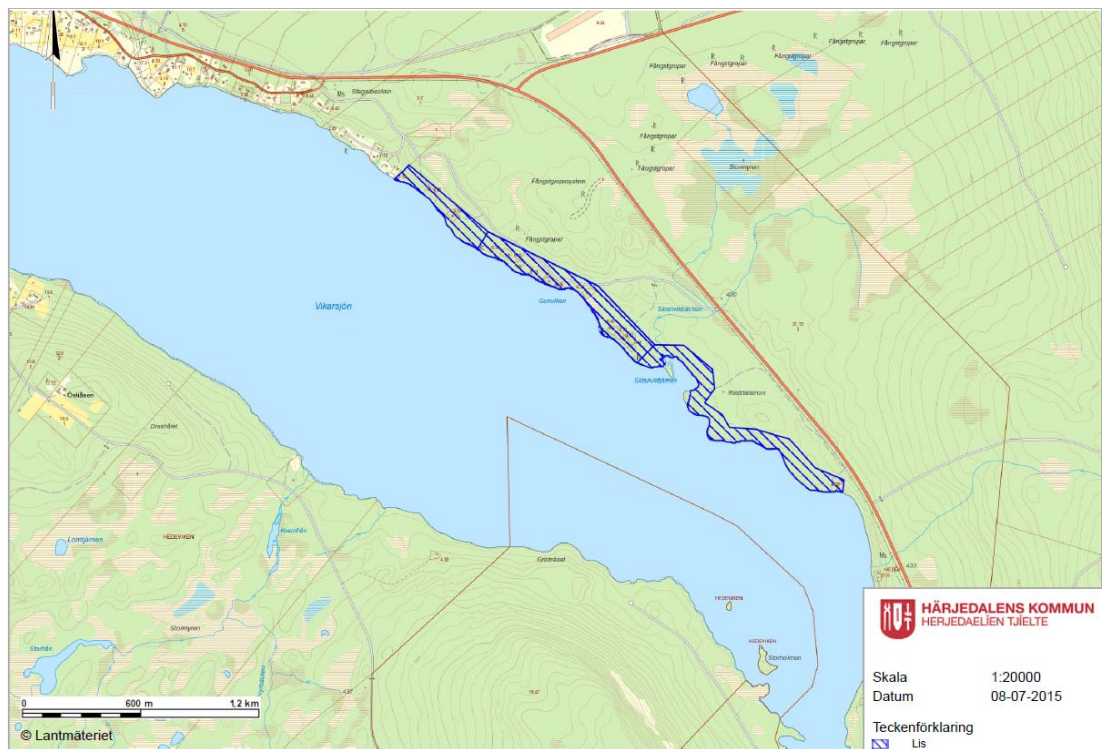
Det föreslagna LIS-området ligger i östra delen av Hedeviken vid Vikarsjön och området är högt beläget med fin utsikt över sjön. Även här består växtligheten främst av tall och risken för ras och skred bedöms vara liten.

Vikarsjön ingår i Ljusnans huvudavrinningsområde. Inom LIS-området finns möjlighet till förtätning

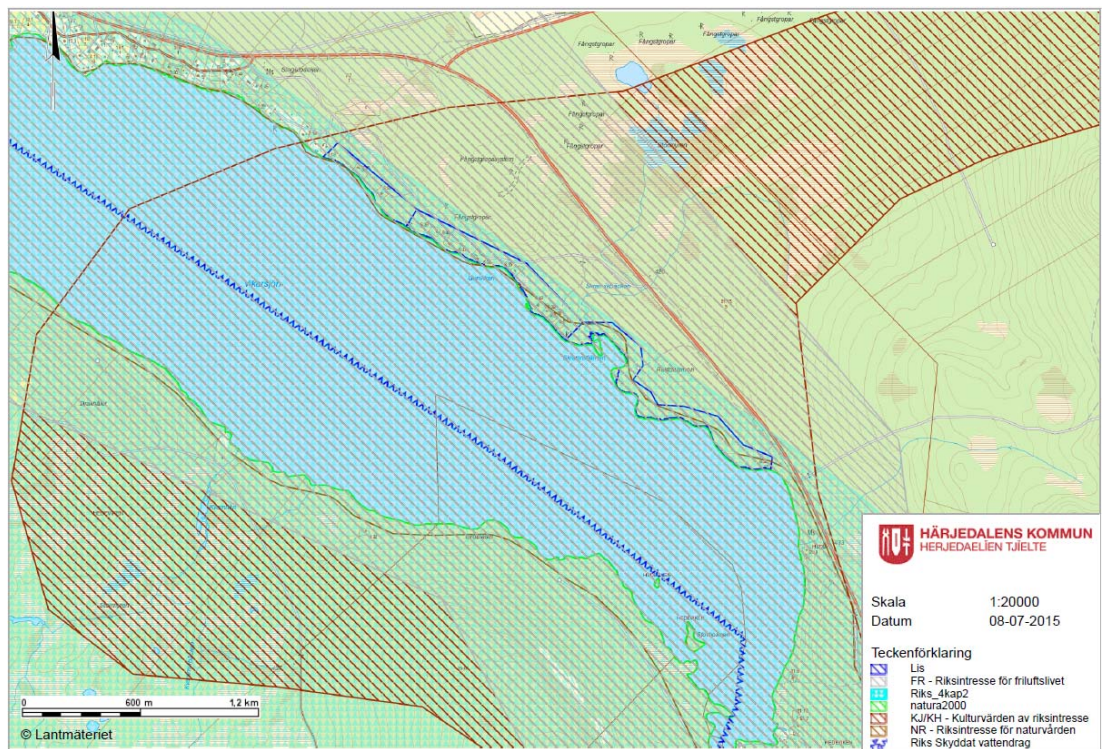
inom och i anslutning till befintlig bebyggelse samt tillgång till vägar. Vikarsjön omfattas av Natura 2000 vilket ska beaktas vid ny bebyggelse. Enskilda avloppsanläggningar ska utformas så att Natura 2000 inte påverkas.

Inom LIS-området finns ett flertal fornlämningar som ska bevaras och får inte riskeras av ny bebyggelse. Särskild försiktighet ska vidtas i fornlämningarnas närhet. Om nya okända fornlämningar påträffas ska det anmälas till länsstyrelsen. LIS-området berörs även av ett område utpekad som kulturvården av riksintresse. Detta ska beaktas vid lokalisering och utformning för att inte påverka riksintresset. Området berör även riksintresset för friluftslivet, turismen och det rörliga friluftslivet, naturvården och skyddat vattendrag. Kommunen gör bedömningen att en småskalig exploatering kan göras i området utan att riksintressena påverkas negativt.

Även intressen för rennäringen för Handölsdalens sameby kan komma att beröras. Vid en eventuell lovprövning ska samråd med berörd sameby inledas i ett tidigt skede.



LIS-område i Hede Viken

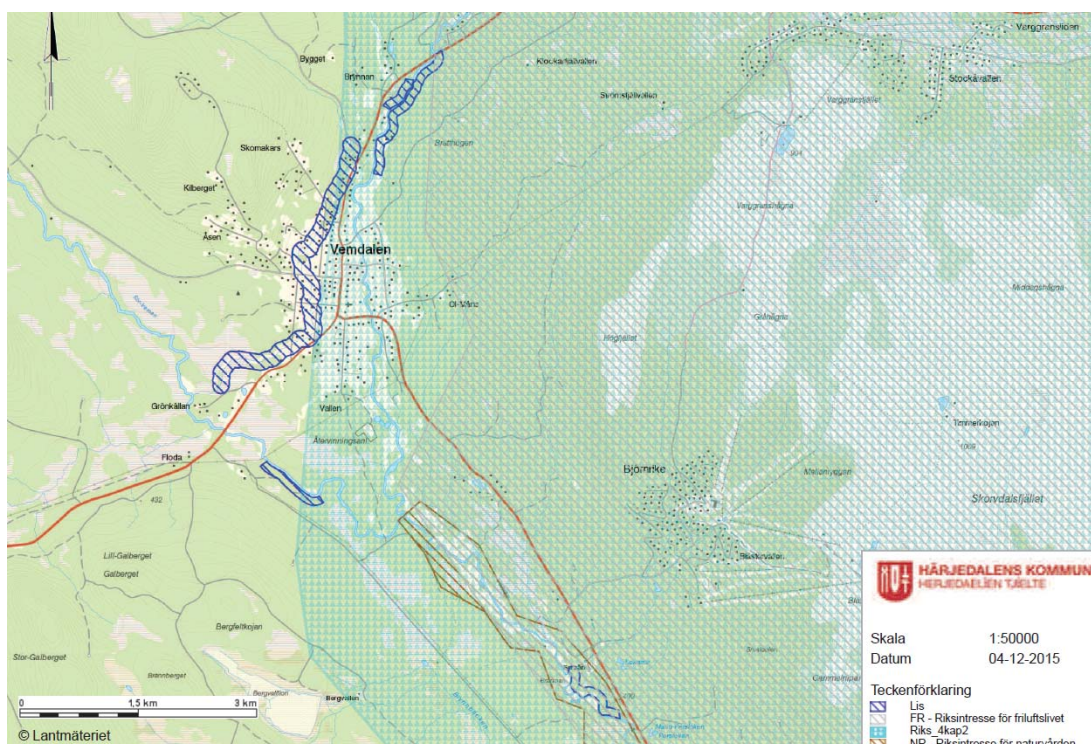


Riksintressen i Hede Viken.

## 6. Vemdalen

**Vemdalens** socken ligger kring Veman. Socknen är en myrrik bergig skogsbygd som i öster och nordväst har lågfjäll som i Hemvalen när 1 083 m.ö.h. Vemdalen förbinds genom länsväg 315 österut över Vemdalskalet med Klövsjö och Åsarna samt Rätansbyn, Ånge och Sundsvall.

Här har några boplatser anträffats från stenåldern. Boplatserna är belägna i utmarker kring Ljusnan. Inom församlingen finns vidare omkring 160 fångstgropar, vilka är såväl från forntiden som från medeltiden. Från medeltiden finns även en ödegård samt ca 25 blästerugnar. Namnet Vemdalen, 1403 *Veimo dal* kommer från kyrkbyn som i sin tur fått namn från Vemån. Ånamnet innehåller *veima*, *göra slingrande rörelser*. Antalet innevånare har här ökat på senare år till ca 640 personer (2015).



*LIS-områden och riksintressen i Vemdalen*

LIS-området i Vemdalens by berörs även av ett värdefullt kulturmiljöområde i kommunens kulturmiljöprogram. I detta program föreslås även att områdesbestämmelser upprättas för Vemdalens kyrkby. Nybyggnationen inom de utpekade områdena i Vemdalens kyrkby bedömer kommunen främst vara för bostadsändamål, men även byggnation för någon form av affärsverksamhet kan vara möjlig. Vid eventuell lovansökningar inom de

utpekade områdena inne i byn ska hänsyn tas till kulturmiljön och eventuell jordbruksmark. Eventuellt kan krav ställas på detaljplanering.

Söder och sydväst om Vemdalen längs Veman ligger två LIS-områden utpekade. Dessa bedöms lämpliga för bebyggelse för bostadsändamål.

De utpekade områdena längs Veman ligger på mestadels torrbackar och kommunen har gjort bedömningen att det råder liten risk för ras och skred.

Inom dessa områden kan intressen för rennäringen komma att beröras. Vid en eventuell lovprövning ska samråd med Handölsdalens sameby inledas i ett tidigt skede.

De utpekade LIS-områdena berörs delvis av riksintresse för friluftsliv, naturvård och riksintresse för turism och rörligt friluftsliv. Kommunen gör bedömningen att riksintressena inte påverkas negativt.

## **7. Vemhån**

Vemhån, ca 17 km från Vemdalen, ligger längs Veman som bildar två sjöar Övre och Nedre Håsjön. Byn var den första med vindkraft i fjällmiljö och har som så många andra byar i Härjedalen ett aktivt näringsliv. I byn bor ca 156 fastboende (2015).

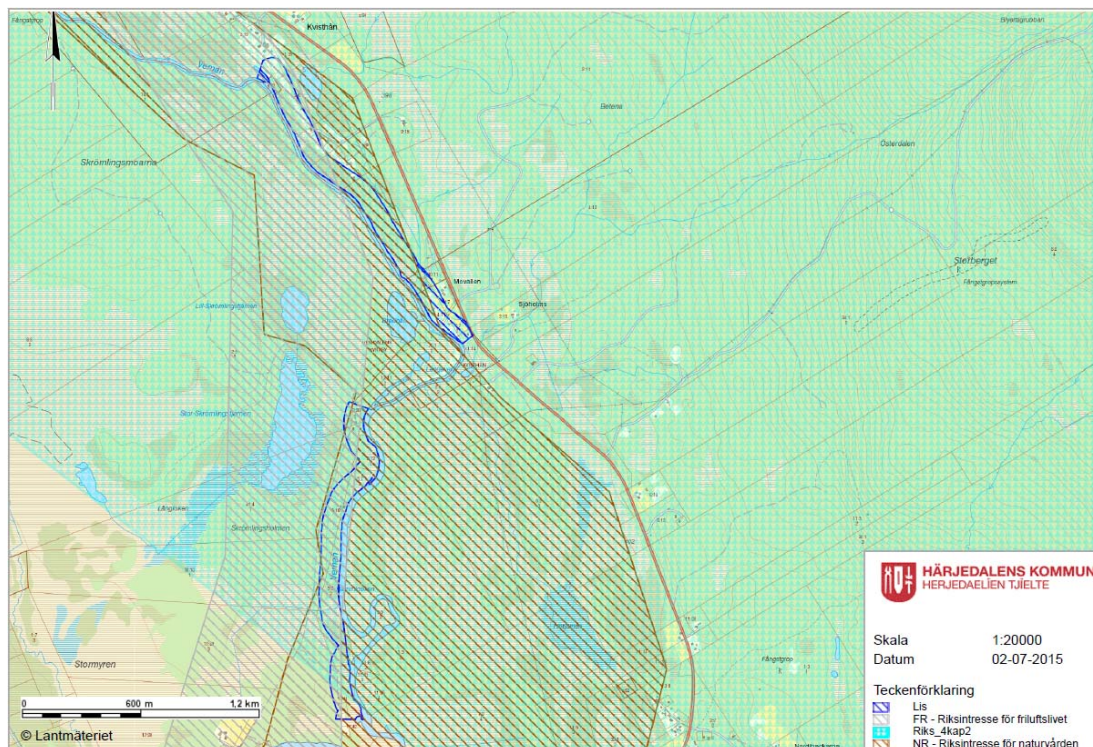
De två utlagda LIS-områdena bedöms lämpliga för bostadsändamål och mikroföretagande. Även här görs bedömningen att risken för ras och skred är liten och växtligheten består främst av tall.

Inom dessa områden kan intressen för rennäringen komma att beröras. Vid en eventuell lovprövning ska samråd med Handölsdalens sameby inledas i ett tidigt skede.

I närheten finns stora torvtäkter och eventuell störning av dessa får prövas i varje enskilt fall.

De utpekade LIS-områdena berörs delvis av riksintresse för friluftsliv, naturvård och riksintresse för turism och rörligt friluftsliv. Kommunen gör bedömningen att riksintressena inte påverkas negativt.

Veman är ett skyddsvärt och populärt fiskevatten. Vemans status har tidvis varit hotad, till stor del beroende på torvbrytning och vattenuttag och grumlingar beroende på skidturistiska exploateringar uppströms. Inventering och konsekvensbedömning ska föregå strandskyddsdispenser och lovärenden.



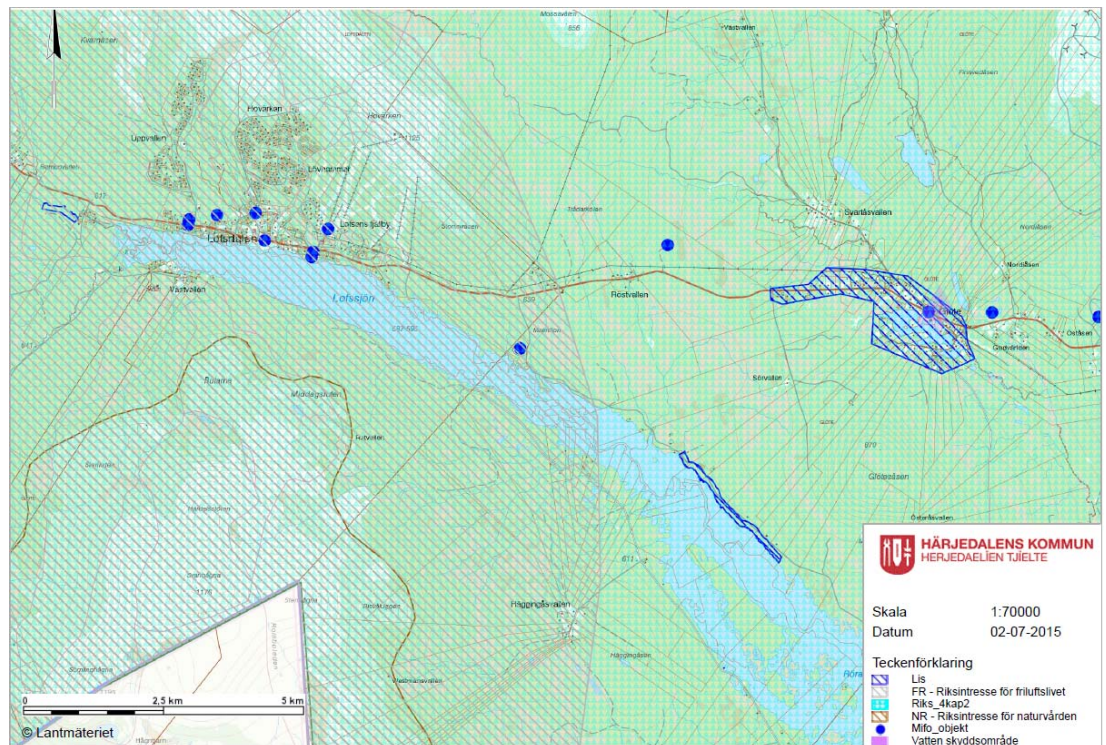
LIS-områden-Vemhån

## 8. Lofsdalen-Glöte

**Lofsdalen** är en fjällby och småort i Linsells socken i Härjedalens kommun. Orten ligger på norra sidan av sjön Lofssjön. Lofsdalen är ett av de mest besökta turistområdena i kommunen. Antalet invånare i Lofsdalen – Glöte - området är ca 250 personer (2015).

Skidanläggningen har 25 nedfarter och 9 liftar. Det finns 70 km längdspår finns i området samt 150 km rödade leder.





LIS-områden och riksintressen i Lofsdalen-Glöte

I den fördjupade översiktsplanen, antagen 2012, är två LIS-områden identifierade – **Glöte** by och område B20. Områdena anses lämpligt för fritidshus. Området berör ett vattenskyddsområde och tillbyggnaden förutsätter anslutning till det kommunala VA-nätet. Inom detta område finns även ett Mifo-objektgällande en gammal bensinmack som ska beaktas.

I de nu utpekade LIS-områdena i Lofsdalen finns i dag tall- och granskog, Risken för ras och skred bedöms vara liten. Områdena är belägna intill befintliga områden med bebyggelse med tillgång till vägar. Även dessa områden anses lämpliga för bostadsändamål och mikroföretagande.

I Lofsdalen och Glöte finns också en del områden som är viktiga för rennäringen. Samråd och dialog med Mittådalens sameby och Ruvhten Sijte ska hållas i kommande bygglovsärenden.

De utpekade LIS-områdena berörs delvis av riksintresse för friluftsliv och riksintresset för turismen och det rörliga friluftslivet. Kommunen gör bedömningen att riksintressena inte påverkas negativt.

## 9. Linsell

I Linsell bor det ca 100 personer (2015). Än i dag finns det fortfarande spår av flottning i närheten av Linsell från tiden innan Ljungan byggdes ut. I dag är älvsträckan mellan Hede och Svegsjön ett Natura 2000-område vilket bl.a. är

värdefullt för fisket. Dessutom omfattas en ca 15 km lång sträcka av Ljusnan från Ransjöforsen norr om Linsell ner till Mosätt där älven mynnar i Svegssjön av ett naturreservat, Linsellborrens naturreservat. Reservatet är den enda kvarvarande delen av Ljusnans inom kommunen som inte är utbyggd av vattenkraft och utgör skyddat vattendrag. I reservatet ligger också Linsellborrens flottningsmuseum. Förutom fisket i både forsar och sel erbjuder naturen och omgivningen i övrigt goda möjligheter till både ett aktivt och avkopplande friluftsliv.

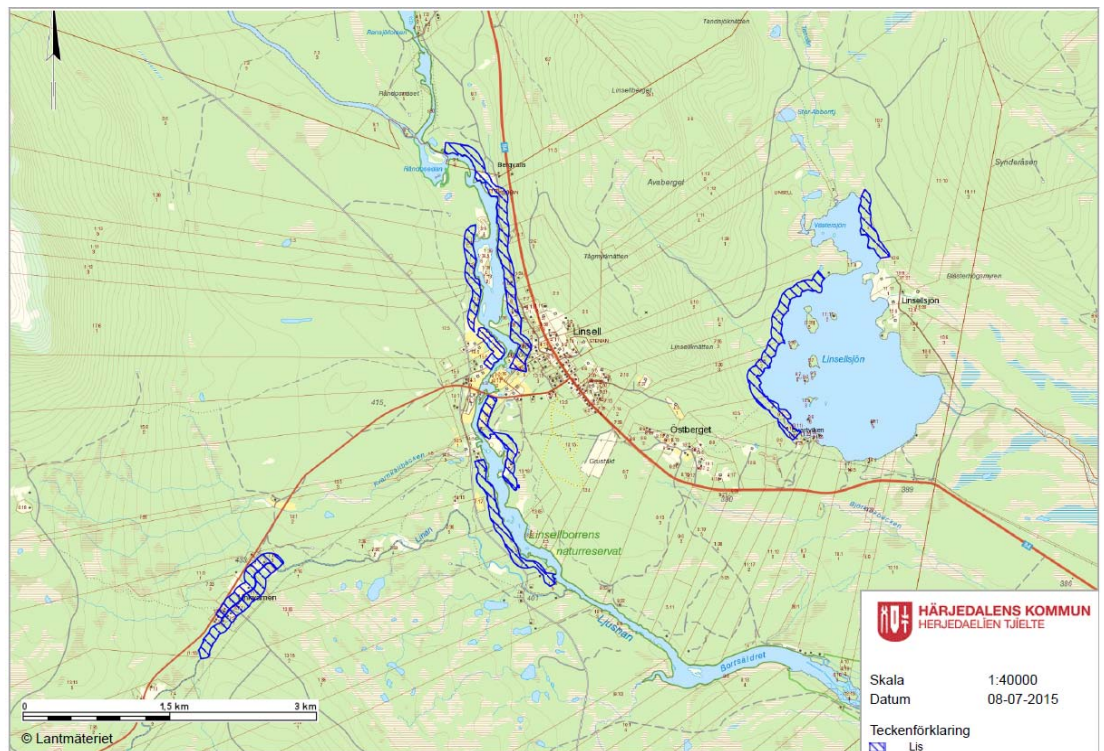
Kommunen gör bedömningen att inventering och konsekvensbedömning ska föregå strandskyddsdispenser och lovärenden i detta område för att säkerställa att inga värden riskeras.

De nu utpekade LIS-områdena ligger i anslutning till befintlig bebyggelse och i anslutning till vägar. Fyra av dem ligger längs Ljusnan, två på varje sida, två vid Linsellsjön samt ett område sydväst om Linsell vid Linkvarnen. LIS-området berörs även av ett värdefullt kulturmiljöområde utpekade i kommunens kulturmiljöprogram. Vid eventuell byggnation inom dessa områden är det viktigt med en bedömning av utformning och placering utifrån kulturmiljön.

De utpekade LIS-områdena berörs delvis av riksintresse för friluftsliv och riksintresse för turism och rörligt friluftsliv. Kommunen gör bedömningen att riksintressena inte påverkas negativt.

De utpekade områdena förutom de som ligger inne i byn består främst av tallskog. Inne i byn består marken mer av öppen ängskaraktär. Risken för ras och skred är liten.

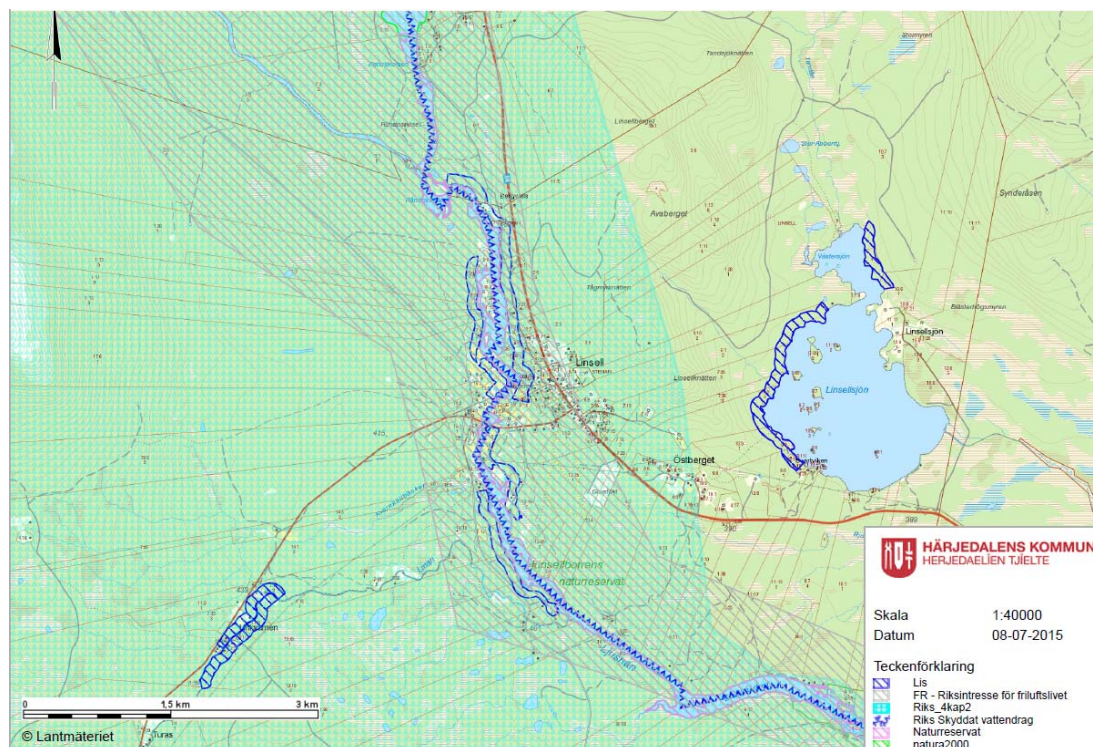
I Linsell finns också en hel del områden som är viktiga för rennäringen. Samråd och dialog med Handölsdalens sameby och Mittådalens sameby ska genomföras inför eventuella bygglovsärenden.



*Lis-områden kring Linsell*

LIS-områdena vid Linsellsjön, ligger avskilt en bit öster om Linsell, norr om landsvägen omgivna av skogsmark. Förutom ett avgränsat öppet område (jordbruk) på östra sidan av sjön förekommer en sparsam sommarstugebebyggelse koncentrerad till den sydvästra stranden. En badstrand med mindre parkeringsplats ligger i södra änden av sjön och nära landsvägen. Sjön är stor, ca 2½ km lång med en varierande bredd, drygt 1 km i medeltal, vilket gör att utblickarna från flera håll runt sjön ger ett storslaget intryck med höjder i bakgrunden.

Området vid Linkvarnen ligger strax sydväst om Linsell, området är i dag till stora delar bebyggt och kommunen tänker här en möjlig förtätning av denna bebyggelse.



Riksintressen kring Linsell

## 10. Sveg

Sveg är en tätort i landskapet Härjedalen och centralort i Härjedalens kommun. Sveg är beläget vid Ljusnan och väster om samhället ligger den konstgjorda Svegssjön. Med 3 200 invånare (2015) är Sveg den största tätorten i Härjedalen och den fjärde största i länet.

Sveg är känt sedan 1270-talet som en tingsplats. Namnet kommer sannolikt av den krökning, norrut *sveigr*, som *älven Ljusnan* gör strax nedanför Svegs från kyrka. Fram till slutet av 1800-talet var Sveg framför allt centrum för kyrka och ting. Svegs kyrka byggdes på 1840-talet, men ersatte då en tidigare med medeltida ursprung.

De stora skogsbolagens etableringar i Sveg samt tillkomsten av järnvägslinjen Orsa – Sveg 1909 och sedan Sveg – Brunflo 1922 och Sveg – Hede 1924 medförde att Sveg blev den naturliga centralorten i landskapet. Järnvägens betydelse har under 1900-talet drastiskt minskat.

I dag finns på orten bl.a. *torvindusti*, *sågverk* samt *plåt-tillverkning*, Callcenterverksamhet bedrivs även här, som i dag sysselsätter ca 300 personer.

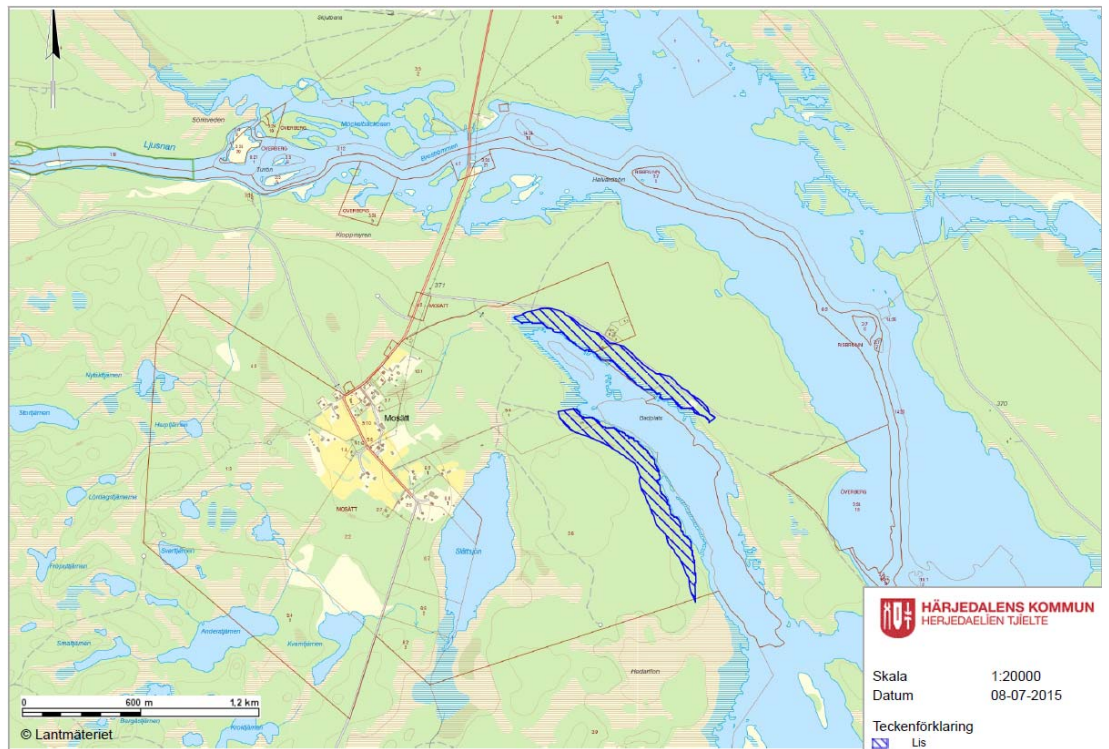


*Badplatsen Mosätt*

Badplatsen är belägen 2,5 km väster om Mosätt. Här finns det möjlighet att utveckla mikroföretag och/eller stugby. Även områdets västra strandkant från Mosätt bedöms möjligt att förtäta befintlig bebyggelse. Naturen består främst av gles tallskog och bitvis stora klippblock.

Ny exploatering i området placeras lämpligen nordväst om badplatsen för att undvika risken för höga flöden samt på den motsatta stranden.

I det utpekade området kan det finnas områden som är viktiga för rennäringen. Samråd och dialog med Handölsdalens sameby sak genomförs inför eventuella kommande bygglovsärenden.



LIS-områden Mosätt

I Byvallen strax nord ost om Sveg föreslås ett LIS-område lämpligt för förtätning av redan befintlig bebyggelse



## 11. Ytterhogdal- Överhogdal - Ängersjö - Älvros

**Ytterhogdal** är en tätort i Härjedalens kommun och kyrkbyn i Ytterhogdals socken i Hälsingland. Orten ligger vid ån Hoan. Här bor ca 620 invånare (2015). Väg E45 passerar orten men järnvägen kom aldrig till samhället eftersom Inlandsbanan drogs en kortare väg mellan Sveg och Svenstavik. Därför ligger Ytterhogdals station fem km från orten. Ytterhogdals geografiska läge kan beskrivas med tre olika landskapsnamn, då orten ligger i landskapet Hälsingland men i Härjedalens kommun som tillhör Jämtlands län. Samma sak gäller för Ängersjö, men torde annars vara unikt för Sverige.

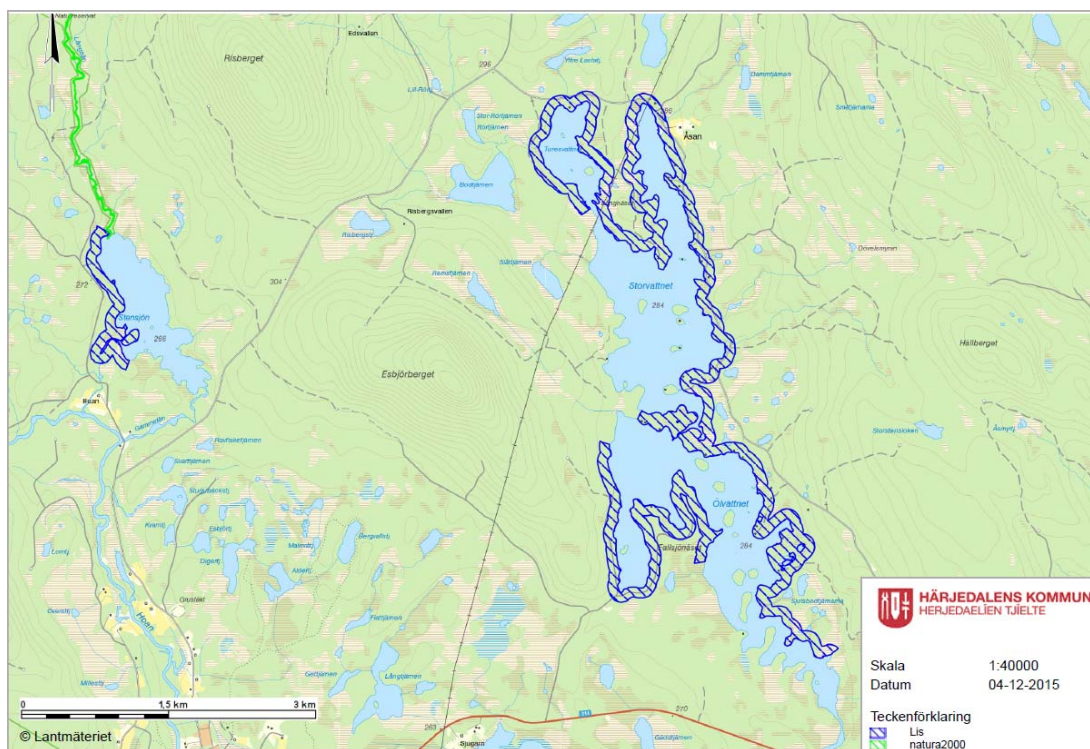


Överst: Ytterhogdals Kyrka, nedrest: Stensjön

Sveriges geografiska mittpunkt ligger precis norr om Ytterhogdal, mätt som halva avståndet från Sveriges nordligaste punkt till Sveriges sydligaste landpunkt, samt i öst - västlig riktning som halva avståndet mellan norska gränsen och kusten.

**Stensjön** är belägen ca fem km norr om Ytterhogdal och är känd som ett bra rödingsvatten. På marken i de utpekade LIS-områdena runt sjön växer mest gran. Inom områdena finns även en del områden med blötare myrmark. Risken för ras och skred bedöms vara liten. I området kan bebyggelse för fritidsändamål och eller mikroföretag vara mest aktuellt.

Ett utpekat LIS-område berör **Långsån** Natura 2000-område och naturreservat bland annat med hänsyn till förekomsten av flodpärlmusslor i ån. Kommunen bedömer inte att natura 2000-området kommer att påverkas negativt av ny bebyggelse då LIS-områdets utsträckning börjar nedanför åns mynning. Även här är marken bevuxen med mestadels granskog och risken för ras och skred bedöms som liten.



*LIS-områden kring Ytterhogdal*



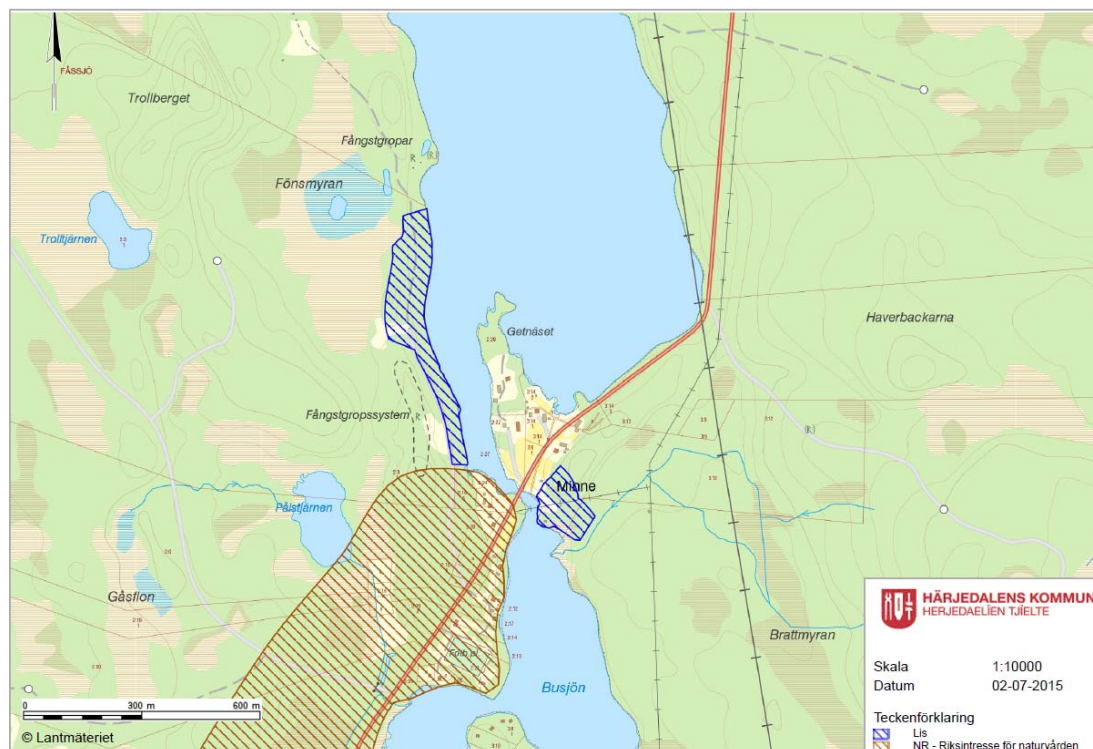
**Storvattnet – Ölvattnet** ligger ca fem km öster om Ytterhogdal och väg 314. På marken runt sjön växer mest granskog med inslag av blötare områden. Risken för ras och skred bedöms vara liten.



*Storvattnet Ölvattnet*

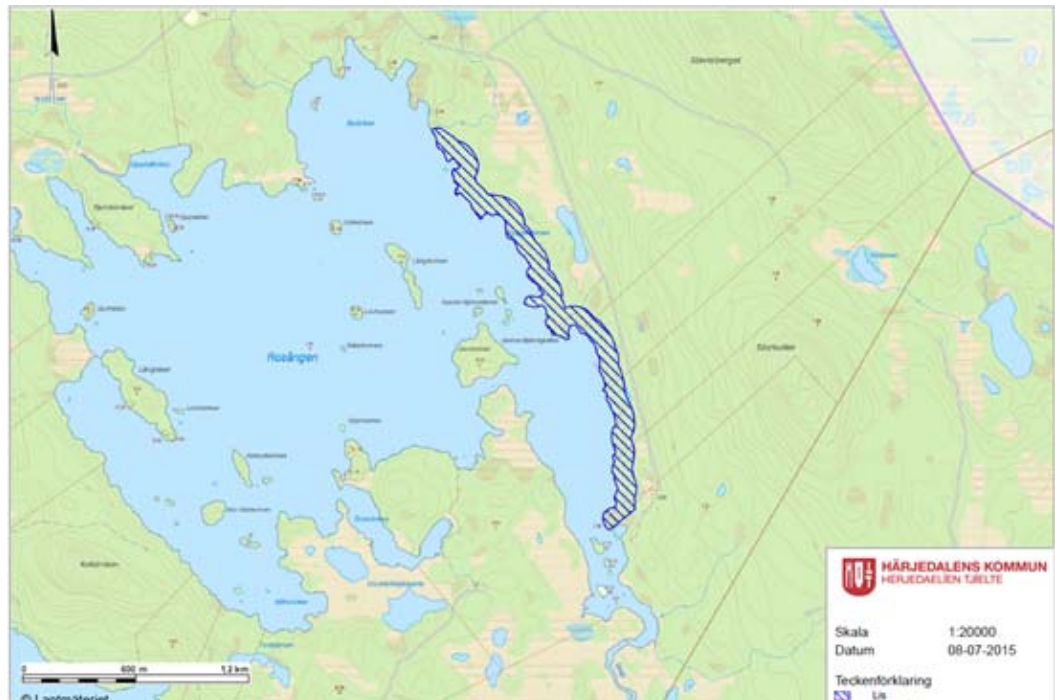
Här finns i dag bebyggelse i stort sett runt hela sjön och vägnätet gör att området är lättillgängligt.

Här är det lämpligt med förtätning och ytterligare fritids- och permanent bebyggelse. Även jakt- och fiskeverksamhet och annan form av mikroföretag kan med fördel etableras kring sjön.



LIS- område och riksintresse i Minne

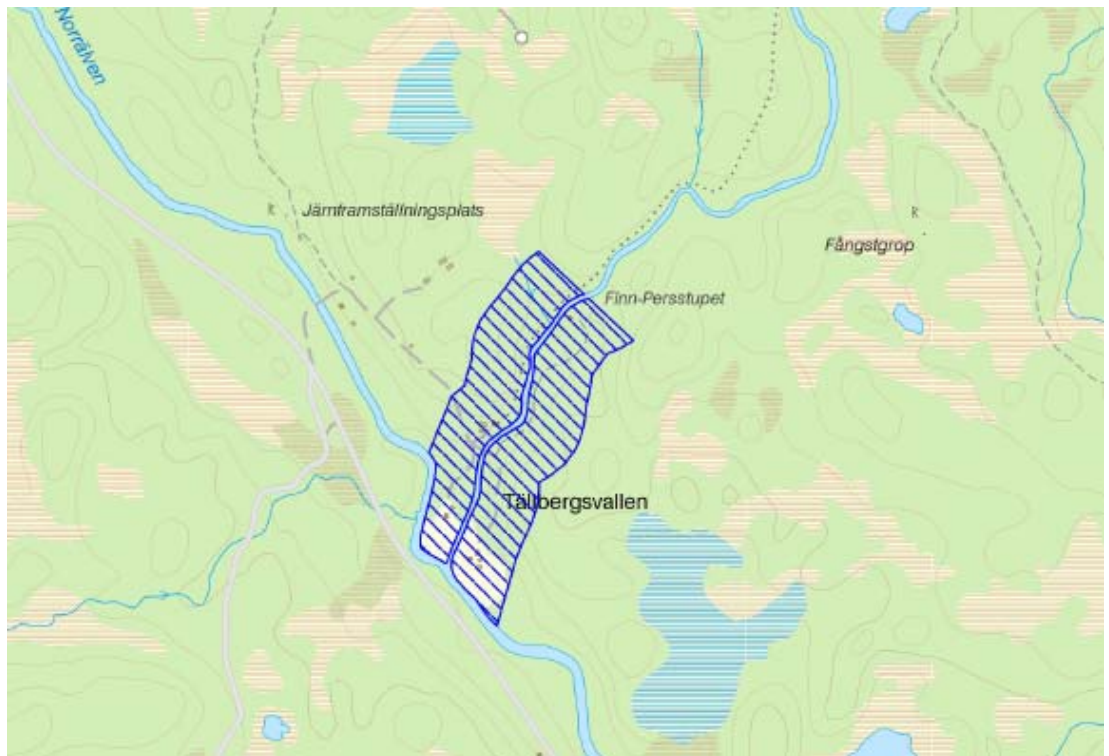
**Minne** ligger ca 15 km från nord ost om Ytterhogdal. Här har två mindre områden pekats ut som lämpliga för mikroföretagande och eller bostadsbebyggelse. Området längs västra stranden angränsar till ett område med riksintresse för naturvården. Området är också rikt på fornminnen vilket ska beaktas i kommande lovprövningar. Marken består av moränjord och växtligheten är av blandskogskaraktär.



LIS-område vid Rosången

**Överhogdal** ca 15 km norr om Ytterhogdal vid sjön Rosången har ett LIS-område pekats ut. Kommunen gör bedömningen att detta kan vara ett lämpligt område för etablering av mikro företagande. Något besök på den aktuella platsen har inte gjorts och därför kan i ett eventuellt bygglovsskede krav ställas på naturvärdesinventering samt bedömning av risk för ras och skred, m.m.

**Tällbergsvallen** ca 12 km nordväst om Älvros. Kommunen gör bedömningen att området är lämplig att förtäta i anslutning till den befintliga byggelsen och anläggande av mikro företag.



LIS-område vid Tälbergsvallen

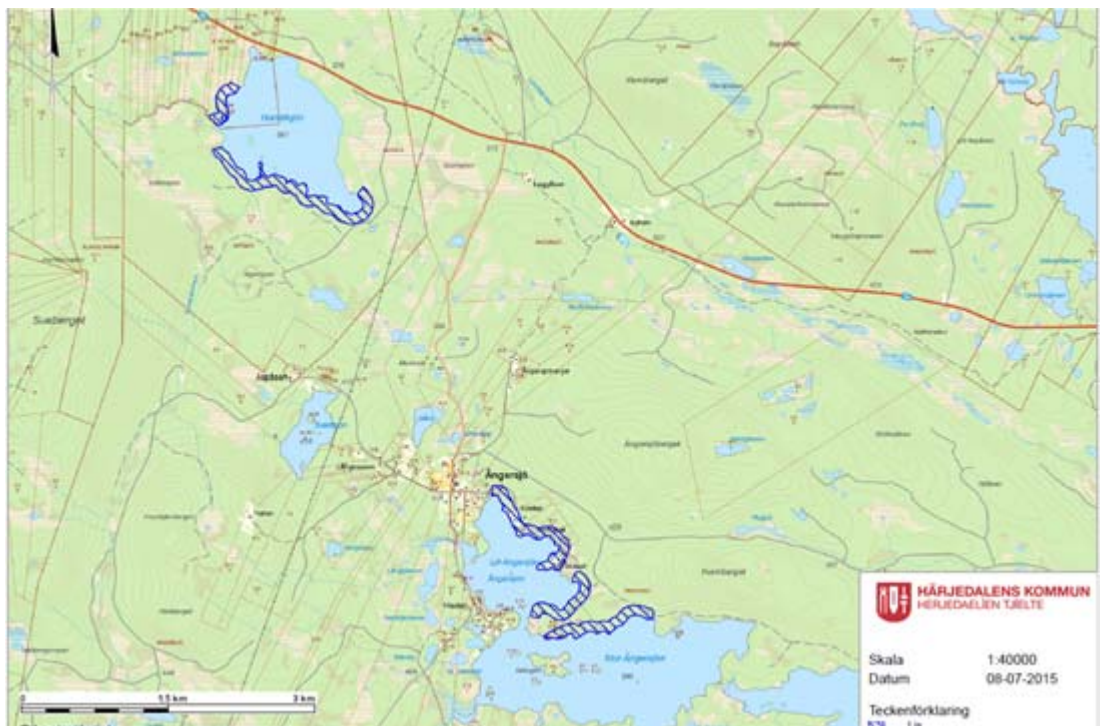
**Ängersjö** ligger fyra km från Riksväg 84, mellan Sveg och Ljusdal. Ängersjö är utpekad som ett område med lokalt kulturvärde i Kulturmiljöprogrammet för Härjedalens kommun. Kommunen planerar även att upprätta områdesbestämmelser. Här finns ett unikt Skogsmuseum i en levande miljö.

Ängersjö är kyrkbyn i Änger-sjö socken i Hälsingland i Härjedalens kommun. Byn Ängersjö ligger vid norra stranden av sjön Lill Ängersjön. Byn har landsväg till riksväg 84 ca tre km norrut.

Ängersjö är känt för brudkistor som är populära bland samlare. I närheten av Ängersjö by finns tre LIS-områden utpekade längs den östra sidan av Lill-Ängersjön. Områdena ligger nära befintliga vägar och redan befintlig bebyggelse. Områdenas begränsning härrör från inkomna önskemål. En översiktlig kontroll av områdena har utförts utefter kommunens kartmaterial. Vid eventuella inkommande ansökningar om bygglov får en djupare kontroll av platsens lämplighet i förhållande till naturvärden, ras och skred, m.m., utföras.



*Badplats vid Ängersjö*



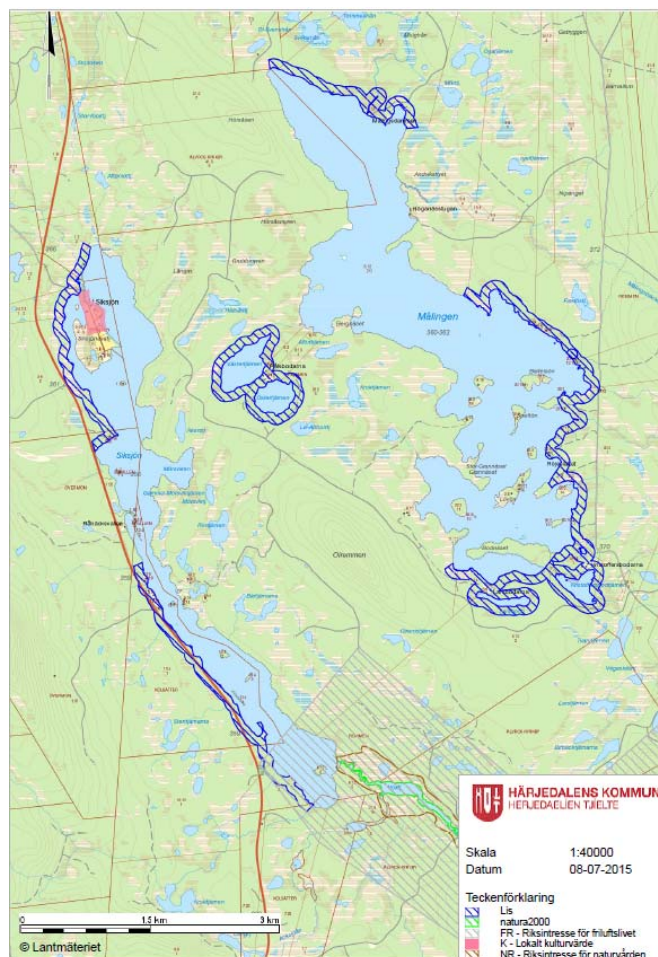
*LIS-områden vid Ängersjö och Hunnillsjön*

**Hunnillsjön** är belägen utmed väg 84 sydost om Älvros. Området är lämplig att förtäta i anslutning till den befintliga bebyggelsen och anläggande av mikroföretag.

Växtligheten är tämligen likartad, barrskog med inslag av blötare partier. Risken för ras och skred anses vara liten.

**Målningen** och **Siksjön** är belägna söder om Älvros. Här finns en del spridd bebyggelse. Området är lämplig att förtäta i anslutning till den befintliga bebyggelsen och anläggande av mikroföretag. I Siksjön finns ett mindre område utpekad som lokalt område med kulturvärden. Detta beaktas i kommande ansökningar av bygglov. Vid eventuella ansökningar om bygglov vid Siksjön ska Natura 2000 området som finns i sjöns utlopp och som även är av riksintresse för naturvärden beaktas.

LIS-området vid Siksjön ligger inom område med skyddat vatten och en del av LIS-området berör även riksintresset för friluftsliv. Riksintressena ska beaktas i kommande lovprövningar.



LIS-områden kring Målningen och Siksjön

## 12. Lillhärdal

Lillhärdal ligger ca 30 km sydväst om Sveg här bor ca 550 personer (2015) och byn anses vara den plats där den första härjedalingen, *Härjulf*

*Hornbrytare* var bosatt. Det har gjorts arkeologiska utgrävningar utanför byn som anses bekräfta detta. *Härjulf* står som staty mitt i byn tillsammans med frun Helga.

Lillhärdal, *Lille Herdall*, nämns första gången 1407 i samband med att byns första kyrka invigs. Den nuvarande kyrkan sägs dock vara uppförd på 1500-talet. Den har sedan dess blivit ombyggd och restaurerad, bl.a. 1771.

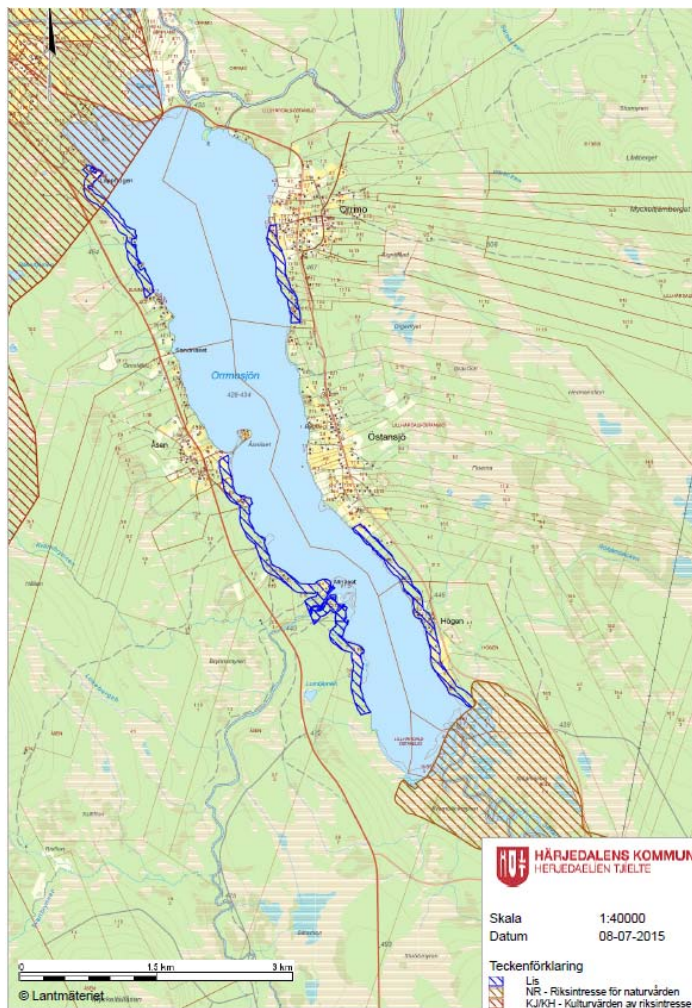
I Lillhärdal startade de svenska häxprocesserna på 1600-talet genom *Gertrud Svendsdotters* anklagelse mot *Märet Jonsdotter* 1668. Här miste sex kvinnor livet. På Spångmyrholmen, där häxorna brändes, finns i dag ett minnesmärke över dessa händelser.



*Orrmosjön*

LIS-områdena är vackert belägna och lämplig att förtäta i anslutning till den befintliga bebyggelsen och anläggande av mikro företag. Risker för ras och skred bedöms vara liten.

**Orrmosjön** ingår i det delavrinningsområde som SMHI kallar för *Utloppet av Orrmosjön*. Medelhöjden är 475 m över havet. Avrinningsområdet består mestadels av skog och sankmarker.

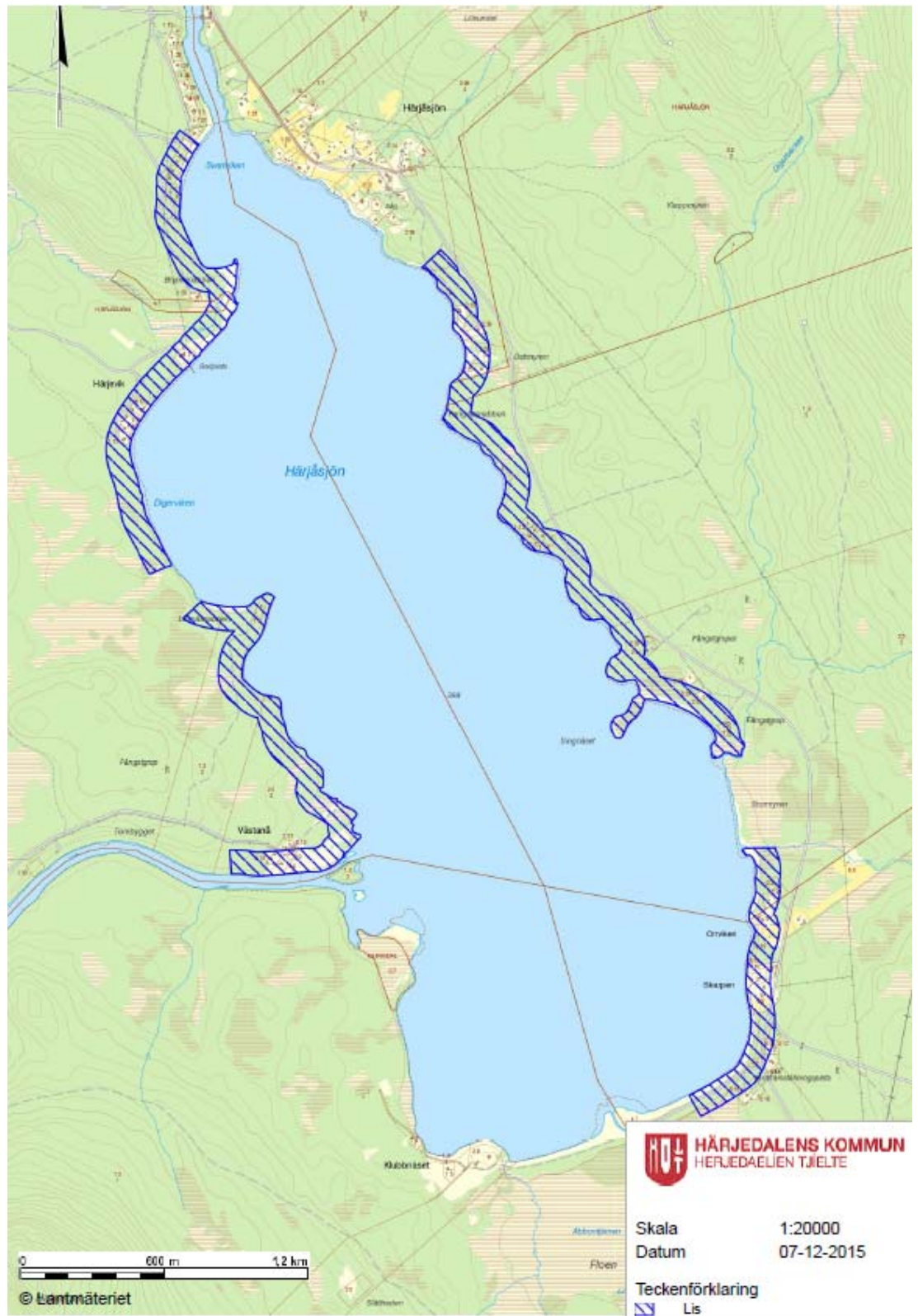


*Lis-områden Ormsjösjön*

LIS-området berörs delvis av område med kulturvärden av riksintresse och angränsar i söder till riksintresse för naturvården. Riksintrasset ska beaktas i kommande lovprövningar.

**Härjåsjön** ingår i det delavrinningsområde som SMHI kallar för *Utloppet av Härjåsjön*. Medelhöjden är 475 m.ö.h. Avrinningsområdet består mestadels av skog, 60 % och sankmarker, 12 %.





LIS-område vid Härjäsjön.

## 5. LAGSTIFTNINGEN

### Strandskyddet

Kommunens vatten och stränder är en naturtillgång av mycket stort värde och är mycket betydelsefulla för kommunens invånare och besökare samt för det växt- och djurliv som är beroende av vattenmiljöer.

Strandskyddet tillkom 1950 med syftet att bevara allmänhetens friluftsliv. Huvudsyftet med strandskyddet är att långsiktigt trygga människors tillgång till strandområdet genom allemansrätten. Strandskyddet ska också bevara goda livsvillkor för djur- och växtlivet på land och i vattnet.

### **Miljöbalken, (MB) 7 kap 14 §**

Strandskyddet är ett generellt skydd och gäller på samma sätt i hela landet, strandskyddet omfattar normalt 100 m från strandkanten (vid normalt vattenstånd) både på land och i vattnet. Under vissa förutsättningar kan länsstyrelsen besluta om att utvidga strandskyddet upp till 300 m.

Lagen medger i dag inte någon avgränsning av strandskyddet efter storleken på sjöar och vattendrag. I förarbetena till miljöbalken står uttryckligen att även obetydliga bäckar och tjärnar ofta har stor betydelse för den biologiska mångfalden. I en översyn av strandskyddslagen som regeringen beställt av Boverket och Naturvårdsverket är bland annat för närvarande ett nyanserat strandskydd med hänsyn till vattnets storlek utredas.

### **Undantag från krav på strandskyddsdispens, MB 7 kap 16 §**

För de areella näringarna, jordbruket, renskötseln, skogsbruket och fisket gäller att byggnader, anläggningar, anordningar eller åtgärder som behövs för näringen och de för sin funktion måste finnas eller vidtas inom strandskyddsområdet är undantagna från kravet på dispens från strandskyddsreglerna. Hit räknas inte hus för bostadsändamål.

### *Förbud inom strandskydd*

1. nya byggnader uppföras,
2. byggnader eller byggnaders användning ändras eller andra anläggningar eller anordningar utföras så att det hindrar eller avhåller allmänheten från att vistas i ett område som tidigare varit tillgängligt,
3. grävarbeten eller andra förberedelsearbeten utföras för byggnader, anordningar eller anläggningar som avses i pkt 1 och 2,
4. åtgärder utföras som väsentligt förändrar livsvillkoren för djur och växter.

### *Dispens och upphävande*

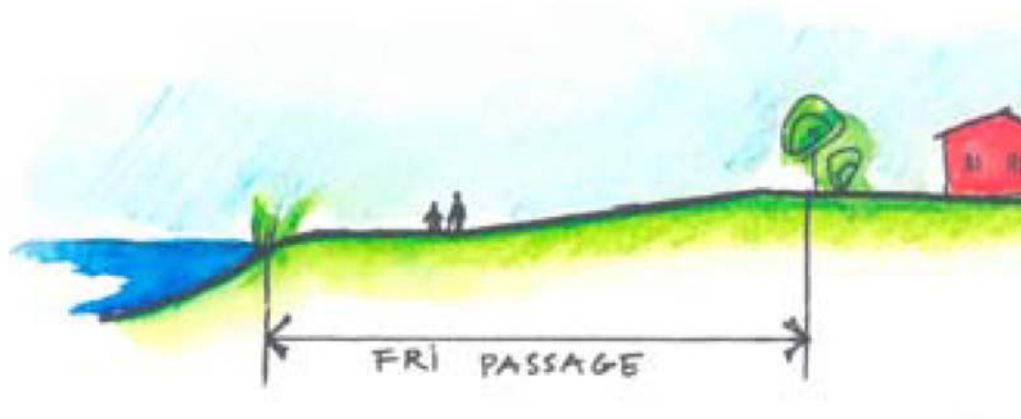
För att uppföra en byggnad, brygga eller andra åtgärder inom strandskyddat område krävs dispens från strandskyddet.

Ska åtgärderna ske i samband med detaljplaneläggning upphäver man strandskyddet för väg- och kvartermark med en planbestämmelse och anger särskilda skäl för upphävandet.

***Fri passage, MB 7 kap 18f §***

Ett beslut om att upphäva eller ge dispens från strandskyddet får inte omfatta området närmast strandlinjen. Syftet med bestämmelsen är att tillgodose strandskyddets syften genom att säkerställa en fri passage för allmänheten och bevara goda livsvillkor för växt- och djurlivet.

Det finns inget reglerat mått på hur bred den fria passagen men ska vara minst några tiotal meter. Måttet gäller till tomtplats/hemfridszon och inte till byggnadsfasad. Det är funktionen av passagen och platsens förutsättningar som bestämmer avståndet. Kravet på fri passage för allmänheten gäller inte om den planerade byggnaden eller anläggningen för sin funktion måste ligga vid vattnet.



***Särskilda skäl 1-6, MB 7 kap 18c §***

Som särskilda skäl vid prövningen av en fråga om upphävande av eller dispens från strandskyddet får man beakta endast om det område som upphävandet eller dispensen avser:

1. redan har tagits i anspråk på ett sätt som gör att det saknar betydelse för strandskyddets syften,
2. genom en väg, järnväg, bebyggelse, verksamhet eller annan exploatering är väl avskilt från området närmast strandlinjen,
3. behövs för en anläggning som för sin funktion måste ligga vid vattnet och behovet inte kan tillgodoses utanför området,
4. behövs för att utvidga en pågående verksamhet och utvidgningen inte kan genomföras utanför området,

5. behöver tas i anspråk för att tillgodose ett angeläget allmänt intresse som inte kan tillgodoses utanför området, eller
6. behöver tas i anspråk för att tillgodose ett annat mycket angeläget intresse.

**Särskilda skäl Landsbygdsutveckling i strandnära lägen – LIS, 7 kap 18 d, e §**

**18 d §** Som särskilda skäl vid prövningen av en fråga om upphävande av eller dispens från strandskyddet inom ett område för landsbygdsutveckling i strandnära lägen får man också beakta om ett strandnära läge för en byggnad, verksamhet, anläggning eller åtgärd bidrar till utvecklingen av landsbygden. Om prövningen gäller en dispens för att uppföra enstaka en- eller tvåbostadshus med tillhörande komplementbyggnader och andra åtgärder får man i stället beakta om huset eller husen avses att uppföras i anslutning till ett befintligt bostadshus. *Lag (2009:532)*.

**18 e §** Med område för landsbygdsutveckling i strandnära lägen avses vid tillämpningen av 18 d § ett område som

1. är lämpligt för utvecklingen av landsbygden,
2. är av ett sådant slag och har en så begränsad omfattning att strandskyddets syften fortfarande tillgodoses långsiktigt,
3. endast har en liten betydelse för att tillgodose strandskyddets syften,
  - a) i eller i närheten av tätorter,
  - b) i ett kust- eller kustskärgårdsområde från Forsmark till Klockestrand vid Ångermanälven eller från Skataudden vid Näskefjärden till gränsen mot Finland,
  - c) på Gotland, eller
  - d) vid Vänern, Vättern, Mälaren, Siljan, Orsasjön, Skattungens, Oresjön eller Oreälven mellan Orsasjön och Skattungens, om det råder stor efterfrågan på mark för bebyggelse i området, och
4. inte är ett kust- eller kustskärgårdsområde från gränsen mot Norge till Forsmark, utmed Ölands kust eller i Ångermanland från Klockestrand vid Ångermanälven till Skataudden vid Näskefjärden.

En översiktsplan enligt 3 kap. 1 § plan- och bygglagen (2010:900) ska ge vägledning vid bedömningen av om en plats ligger inom ett sådant område som avses i första stycket. Översiktsplanen är inte bindande. Förordning (2011:393).

**Återinträde av strandskyddet, MB 7 kap 18g §**

Strandskydd som är hävt för ett område genom en planbestämmelse i en detaljplan återinträder om detaljplanen ersätts eller upphävs.

**Roller och ansvar, MB 7 kap 18 §**

I normala fall är det kommunen som prövar och handlägger ärenden om strandskyddsdispenser och upphävande av strandskydd i detaljplaner. Dessa beslut kan sedan överprövas av Länsstyrelsen.

I natur- och kulturresevat, naturminnen, Natura 2000-områden, områden för allmänna vägar och järnvägar, försvarsanläggningar och andra områden som berör större allmänna intressen är det Länsstyrelsen som prövar dispenser och upphäver strandskydd.

## 6. KONSEKVENSER

En översiktsplan täcker hela kommunens yta och är till sin karaktär just översiktlig, den går därför inte in på detaljerade bedömningar av vissa åtgärders lämplighet. Denna LIS-plan behandlar frågan om lämpliga områden för landsbygdsutveckling i strandnära lägen och resulterar i att tillföra ytterligare skäl till dispens från strandskyddet i de områden som pekas ut se bilaga 1. Miljökonsekvensbeskrivning redovisas konsekvenserna av denna LIS-planen på en översiktlig nivå och fokuserar på de konsekvenser som blir av att tillåta bebyggelse inom område som omfattas av strandskydd. Fokus är konsekvenserna på strandskyddets syften, men andra konsekvenser redovisas också. Mer detaljerade konsekvenser behandlas i efterföljande planering och upphävande av strandskyddet eller bygglovgivning och dispensprövning.

LIS-planen bedöms ge störst påverkan inom respektive fokusområden och delområdena. LIS-planen lämnar öppet för småskalig utveckling av många landsbygdsområden. Bostadsbyggnationen genom förtätning och komplettering förväntas inte bli så omfattande att det orsakar miljöproblem. De verksamheter som berörs är framförallt mindre turism- och rekreationsanläggningar, vilka bedöms ha låg miljöpåverkan. Sammantaget bedöms planen medföra en begränsad miljöpåverkan och den bedöms inte heller medföra någon påtaglig skada på områden av riksintresse. Miljöbedömningar görs för att miljöaspekterna ska komma in i planeringen på ett tidigt stadium. Detta görs genom en identifiering av tänkbara konsekvenser. Den genomförda identifieringen och bedömningen visar att planförslaget inte bedöms medföra någon betydande negativ påverkan på miljön.

Planförslaget innebär positiva sociala och samhällsekonomiska effekter, bl.a. ökade förutsättningar för inflyttning till kommunen, lokala sysselsättningstillfällen samt god bebyggd miljö.

Ett nollalternativ, som innebär att ingen strandnära bebyggelse tillåts inom kommunen, innebär bibehållen naturmiljö och fortsatt skogsbruk inom berörda områden. Nollalternativet skulle dock innebära begränsningar i de berörda områdenas möjliga utveckling och ytterligare bidra till den pågående stagnationen. Ett nollalternativ är till fördel för den ekologiska dimensionen av hållbarhetsaspekten utifrån ett lokalt perspektiv, men är uppenbart negativ för den sociala och ekonomiska dimensionen.

Sammantaget tillgodoser planen en tillräckligt omfattande allemansrättslig tillgång till strandområden och bevarande av goda livsvillkor för växt- och djurliv. Inga mellankommunala intressen skadas. De riksintressen som berörs bedöms inte lida någon påtaglig skada. De negativa effekter på

miljön/miljötilståndet som planförslaget bedöms kunna leda till är begränsade och godtagbara.

De sociala- och ekonomiska konsekvenserna bedöms vara positiva. De miljökonsekvenser som kan uppstå är översiktligt analyserade och anses inte vara betydande. Kommunens bedömning är att föreslagna LIS-områden är lämpade och ger en ur allmän synvinkel god hushållning med mark och vatten.

## **BILAGA1. MILJÖKONSEKVENSBESKRIVNING**

### **BILAGA 2. KARTUNDERLAG**

- Fokusområden
- Befolkning och bebyggelse
- Riksintressen
- Torvtäkter
- Ras och skredkänsliga områden
- Översvämningsdrabbade områden

### **PLANERINGSUNDERLAG**

Riksintressen, skyddade områden  
Vattenkvalitet ekologisk status  
Artdatabasen, skogens pärlor  
Kommunikationer  
Servicestruktur, skolor, livsmedel, drivmedel  
Friluftsliv, fiskeplan, spår och leder  
Risker, ras o skred, översvämning,  
Förorenade områden kommun/länsstyrelsen

### **REFERENSER**

Regional utvecklingsstrategi Jämtland/Härjedalen, Regionförbundet 2014-2030  
Landsbygdsprogram, Jordbruksverket 2014-2020  
Analys av landsbygden i Jämtlands län, länsstyrelsen 2014-2020  
Regionalt serviceprogram Jämtlands län, länsstyrelsen 2014-2018  
Klimatstrategi för Jämtlands län, mål och åtgärder, länsstyrelsen 2014-2020  
Ras och skred utifrån ett förändrat klimat, länsstyrelsen 2013  
Översiktlig översvämningskartering, SMHI 1999  
Bostadsmarknadsanalysen 2014, länsstyrelsen 2014  
Landsbygdsutveckling i strandnära lägen i Bräcke kommun, antagen 2012  
Landsbygdsutveckling i strandnära lägen i Mora kommun, antagen 2014  
Landsbygdsutveckling i strandnära lägen i Åre kommun Policydokument, antagen 2014  
Översiktsplan Strömsunds kommun, antagen 2014  
Översiktsplan Härjedalens kommun, antagen 2004  
Fördjupade översiktsplaner för Funäsdalen 2009, Tännaldalen 2010 och Lofsdalen – Glöte 2012