

## TEM<sup>®</sup> 2009

**Ekonomiska och sysselsättningsmässiga  
effekter av turismen i FUNÄSDALEN 2009**

Inklusive åren 1999-2008

## INNEHÅLL

Definition	3
Källor	3
Genomförande	4
Utveckling turismen i Sverige 2009	5
<b>RESULTAT TURISMEN I FUNÄSDALEN 2009</b>	
Omsättning totalt och per kategori	10
Omsättning fördelad på branscher	10
Övernattningar/besök	11
Skatteintäkter	11
Sysselsättning	12
Utveckling turismen i Funäsdalen 2009	12

© RESURS AB. Materialet i denna rapport får bara användas för köparens interna bruk och för det ändamål det är köpt. Överträdelse beivras.

## DEFINITION AV TURISM

Alla beräkningar är gjorda för att följa "Turismens begreppsnyckel", utgiven av Turistdelegationen 1995. Definitionen är framtagen av World Tourist Organization (WTO) på uppdrag av FN där den antogs 1993. Turistdelegationen har svarat för att anpassa denna till svenska förhållanden samtidigt som det fastställts att alla länder inom EU skall följa samma beräkningsprinciper. Turistdelegationens verksamhet flyttades till Nutek 2006 som numera ingår i Tillväxtverket.

Grunddefinitionen: **Aktiviteter som företas av en person som reser från ordinarie bostadsort för övernattnig eller dagbesök. Avsikten kan vara såväl arbete som fritid.**

Definitionen innehåller ett antal undantag (som inte är turism) där de viktigaste kan sammanfattas med att man av olika anledningar är tvungen att åka till en viss plats. De viktigaste av dessa är följande: Arbetspendling, sjukvård, ordinarie skolgång, militärtjänstgöring, ambassad- och konsulatpersonal, asylsökande (invandrarförläggningar).

"Turismens begreppsnyckel" fastställer också att det är resenärens konsumtionsutlägg som skall beräknas. Dessa utlägg avser: logi, livsmedel, restaurang, transport, shopping och aktiviteter.

Turismen delas upp i tre former: Inhemsk, inresande och utresande

Enligt Tillväxtverket kan dessa former nyttjas för ett geografiskt område, t ex församling, kommun eller län. Indelningen, kombinerad med basdefinitionen "utanför ordinarie bostadsort", innebär att vi har beräknat effekterna för dem som rest till ett område utanför ordinarie bostadsort.

Denna rapport redovisar inresande turism. För att få ett resultat på totala rese- och turistindustrin måste utresande turism, genomfartsresenärer och regional shopping läggas till.

### Utresande turism/regional shopping

Den utresande turismen avser personer som reser ut från det egna området (där de är bosatta). En stor del av deras utlägg stannar kvar i området i form av utlägg för resan. Dessa ger omsättning och sysselsättning för tåg-, buss- och flygtrafik samt resebyråer.

För att få med regional shopping mellan olika kommuner kan resvaneundersökningen (RVU) från Statistiska Centralbyrån (SCB) nyttjas och kombineras med regional omsättningsstatistik.

Nämnda delar måste läggas till den inresande turismen för att erhålla totala rese- och turistindustrin. Det finns dock ingen anledning att göra beräkningar för dessa eftersom färdiga fakta kan erhållas från SCB:s regionala omsättningsstatistik.

## KÄLLOR

För att beräkna turismens effekter måste alla övernattningar och besök till området kartläggas och den konsumtion som följer av dessa besök och övernattningar specificeras. Sådana uppgifter kommer från:

### SCB Inkvarteringsstatistik

Statistiska Centralbyrån (SCB) tar, på uppdrag av Tillväxtverket, in inkvarteringsstatistik för hotell, stugbyar och vandrarhem. För varje enskild natt rapporterar anläggningarna hur många rum de sålt och hur många gäster de haft, vilken nationalitet gästerna har samt, för hotellen, målgrupp för rumsförsäljningen. Svarefrekvensen ligger på cirka 90 % och de som inte svarar vägs i förhållande till likvärdiga anläggningar. Från 2008 ansvarar SCB även för campingstatistik.

### SCB Handelsstatistik

Omsättningsstatistik finns för varje bransch, t ex restauranger, bensinstationer och hotell. I statistiken redovisas bland annat antal företag, omsättning och sysselsättning. Resurs har statistik på detta för alla branscher som påverkas av turismen och för alla kommuner i Sverige, år för år de senaste 15 åren.

## Rese- och TuristDataBasen, TDB®

TDB startades i full skala 1989 av Sveriges Turistråd. Nu drivs TDB av Resurs AB och är ett registrerat varumärke. TDB är en marknadsundersökning där 24 000 svenskar (minst 2 000 per månad) tillfrågas om sitt resande. Totalt finns data på över 400 000 dokumenterade resor i databasen.

Trots uppdelning på många boendekategorier och på svenska län erhålls en bra regional statistik för de flesta länen. Vid hopslagning av data för flera år finns även bra kommunala data för flertalet svenska kommuner. I TDB finns uppgifter på svenskarnas resor, övernattningar, boendeformer vid övernattningar, vad de spenderar och på vad, hur de reser, mm.

## Övrigt

SCR, Sveriges Camping- och Stugföretagares Riksorganisation, har svarat för statistik på övernattningar på campingplatser fram till 2007. Resestatistik har bland annat Vägverket, Luftfartsverket, Luftfartsstyrelsen och Cruise Ferry Info (avseende färjestatistik).

## GENOMFÖRANDE

För området har vi ställt i ordning en "Anläggnings-sammansättning". Där finns alla basfakta samlade för alla kategorier. Källorna är följande:

### Övernattningar/besök

Kommersiella övernattningar, hotell, stugbyar, vandrarhem och camping kommer från SCB/Tillväxtverket. Utnyttjande av privata fritidshus, släkt/vänbesök, vild camping och andra boendeformer kommer från TDB, till viss del även camping, liksom även dagbesök avseende resor över 10 mil, enkel väg.

Från TDB kommer också data på utländska övernattningar hos släkt och vänner i Sverige. Dessa data bygger på intervjuer med 6 000 hushåll.

### Utlägg/utläggsmönster

Besökarnas utlägg och utläggsmönster är tagna från TDB. Observera att samtliga utlägg och omsättningstal är inklusive moms. Med utläggsmönster avses vilka branscher som besökaren spenderar pengar på, allmänt kallat "Turistkronan".

Från 2009 har Resurs anpassat "Turistkronan" för regionala och lokala turistområden. Sverige har här delats in i olika "turistklasser", där varje område/"klass" består av kommuner med likartad storlek och likartad turism. Närmare information kan erhållas från Resurs.

Från 2009 använder Resurs också den logiintäkt som hotellen rapporterar till SCB som grund för den totala konsumtionen för hotellgästerna.

### Sysselsättning/Skatteintäkter

För att få fram sysselsättning har omsättningen för varje bransch dividerats med omsättning/anställd i respektive bransch. Här har Resurs AB unika fakta för varje enskild kommun i Sverige. Skatteintäkterna bygger på kommunens egna skatteintäkter i förhållande till skatteutjämning och invånarantal, samt utdebitering av kommunal- och landstingsskatt, alla uppgifter kommer från SCB.

### TuristEkonomiska Modellen, TEM®

Samtliga uppgifter har databehandlats i ett dataprogram, TEM, speciellt anpassat för ändamålet och dessutom i enlighet med den fastställda definitionen. Dataprogrammet introducerades av Turistrådet 1988 ägs numera av Resurs AB och är ett registrerat varumärke.

## UTVECKLING TURISMEN I SVERIGE 2009

De viktigaste faktorerna som påverkar resandet är vädret, ekonomin och olika typer av omvärldshändelser. För att få en uppfattning om utvecklingen av turismen internationellt, regionalt och lokalt, måste hänsyn tas till dessa faktorer i Sverige och omvärlden.

De tio senaste åren har turismen i Sverige påverkats mycket av vädret, speciellt under somrarna, men också på grund av snötillgången under vintrarna. Bra respektive dåligt sommarväder påverkar främst de enklare boendeformerna som camping, fritidsbåt, eget fritidshus, vild camping, m fl. För vädret finns dock stora regionala variationer.

- Sommaren 1997 var en bra sommar med mycket sol och lite nederbörd
- Sommaren 1998 var en av de regnigaste med översvämningar på många ställen i Sverige
- Sommaren 1999 var en bra sommar med mycket sol och lite nederbörd
- Sommaren 2000 var en av de sämsta någonsin med mycket regn
- Sommaren 2001 var en mycket bra sommar med mycket sol och lite nederbörd
- Sommaren 2002 var en av de bästa någonsin med mycket sol och lite nederbörd
- Sommaren 2003 erbjöd ett väder som var det bästa sen mätningar startade med tropisk värme redan i maj och detta varade nästan hela sommaren
- Sommaren 2004 tillhörde en av de sämre det senaste decenniet med mycket regn
- Sommaren 2005 inleddes med extremt kallt väder hela juni, en kort period av värme och sol de tre första veckorna i juli och därefter regnigt fram till början av september
- Vintern och våren 2006 hade en god snötillgång i stora delar av Sverige. Sommaren inleddes med varm och solig juni och juli. Hösten var regnig med rekordnederbörd på många orter, sammantaget dock en bra sommar. November och december hade värmerekord vilket påverkade inledningen på vintersäsongen.
- Våren 2007 var det snöbrist som påverkade vinterturismen negativt. Sommaren var en av de vädermässigt sämre på många år, sämsta sen år 2000.
- Våren 2008 var mycket positiv med god snötillgång och positiva siffror för fjällen. Sommaren var dålig förutom en kort period i slutet av juli. Året avslutades med en finanskris som innebar ett kraftigt minskat affärs-, och fjärrresande, men också stor minskning för flyg- och biltrafik.
- Våren 2009 var det god snötillgång och de flesta skidområden hade nya omsättningsrekord. Sommarvädret var sämre än snittet med en kort period av värme i början av juli. Finanskrisen innebar ett kraftigt minskat affärsresande med negativa resultat för flyg och hotell i Sverige, men dock en viss återhämtning under årets två sista månader.

Här finns också andra faktorer som påverkat resandet i och till Sverige, delvis med stora lokala variationer. De viktigaste faktorerna de senaste åren har varit följande:

- 1 juli, 1999 Tax-free upphörde mellan EU-länder
- 1 juli, 2000 Öresundsbron öppnades
- Under 2001 Svenska kronan svag och antydning till lågkonjunktur
- 11 sep 2001 Terrordåden i USA
- 2005 Bensinpriset i Sverige når upp till 12:-/liter
- 2008 Finanskrisen i slutet av året och bensinpriset når upp till 14:- per liter
- 2009 Finanskrisen påverkade affärsresandet negativt

Här finns också andra faktorer som påverkat internationellt resande som SARS (Asien och Kanada), krig i Irak och Israel, flodvågskatastrofen i Asien, terrordåd i Madrid, London, Bali, Sri Lanka och Egypten. Dessa händelser har påverkat ett antal länder, men kan också ha påverkat det globala resandet mer eller mindre.

Fritidsresandet styrs främst av väder och ekonomi.

Affärsresandet styrs främst av ekonomi och omvärldshändelser.

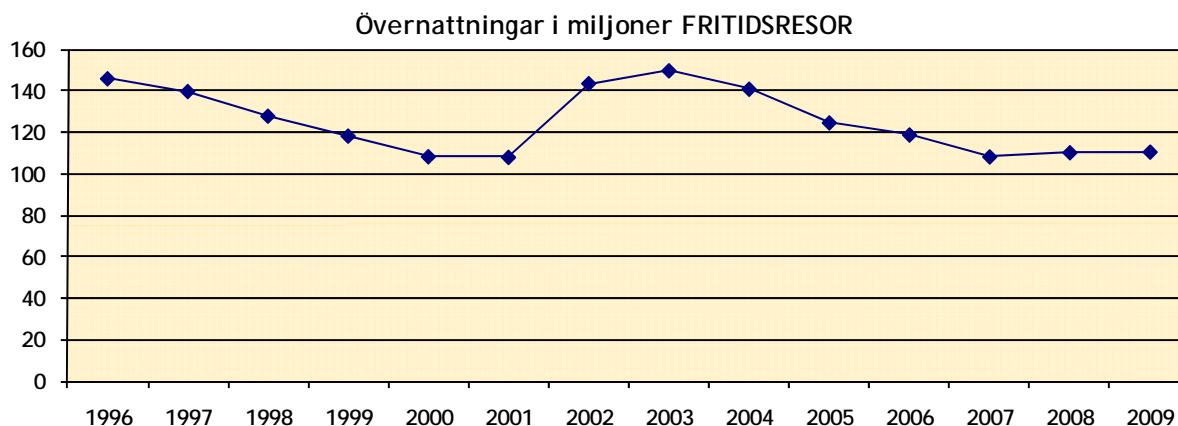
## SVENSKARNAS FRITIDSRESOR I SVERIGE

### Övernattningsresor i Sverige

	1997	1998	1999	2000	2001	2002	2003	2004	2005	2006	2007	2008	2009
Övernattningar i miljoner	139,9	128,1	118,6	108,7	108,4	143,7	149,8	141,0	124,9	119,1	108,6	110,6	110,9

Under våren 2001 vände det för turismen i Sverige och antalet övernattningar vid fritidsresor i Sverige hade ökning varje månad under resterande delen av året, hela 2002 och delvis 2003. 2004-07 minskade antalet övernattningar, dels beroende på sämre sommarväder och dels beroende på kortare vintersäsong. Även det höga bensinpriset kan ha haft en negativ inverkan på resandet. Mindre ökning 2008 och 2009 avser främst kommersiella övernattningar för hotell och stugor.

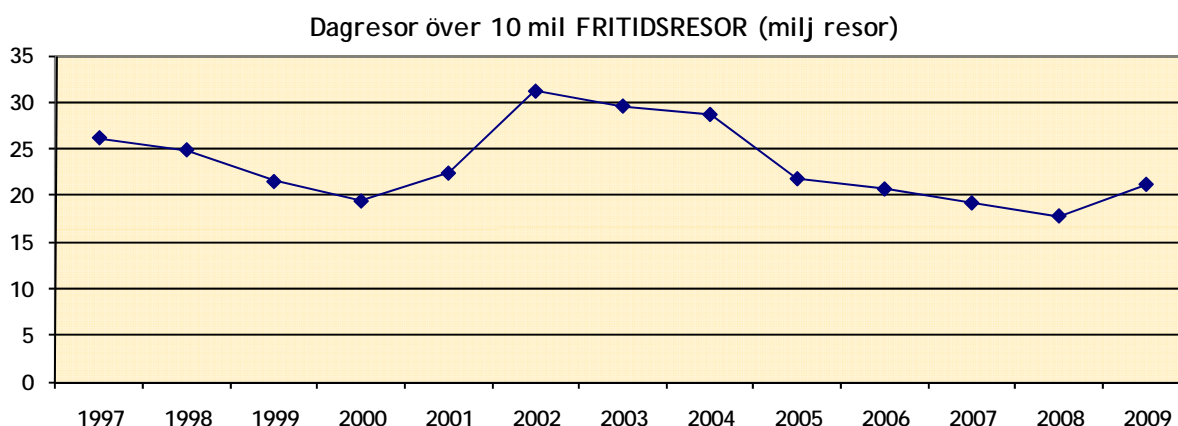
Övernattningar hos släkt och vänner svarar för de stora minskningarna, från 70 miljoner övernattningar 2002 till 46 miljoner 2009. Även övernattningar i enklare boendeformer har påverkat resultatet, först i positiv riktning och sen negativt de senaste åren. Övernattningar i egna fritidshus har legat på ungefär samma nivå de tolv senaste åren. Svenska fritidsgäster på hotell har ökat mycket de senaste åren. De övriga kommersiella boendeformerna stugbyar, vandrarhem och camping har förändringar som mer följer vädersituationen respektive år.



### Dagresa över 10 mil i Sverige

	1997	1998	1999	2000	2001	2002	2003	2004	2005	2006	2007	2008	2009
Dagresor i miljoner resor	26,2	24,9	21,5	19,4	22,4	31,2	29,6	28,7	21,8	20,7	19,2	17,8	21,2

Utvecklingen för dagresor, över 10 mil, följer i stort sett utvecklingen för övernattningsresor med många resor de fina somrarna 2002-04. Turistresor, resor under 10 mil men enligt angiven definition, kan ha ökat. Omsättningsutveckling för köpcentra och Vägverkets statistik visar att kortare resor kan ha ökat mycket.



## SVENSKARS AFFÄRSRESOR I SVERIGE

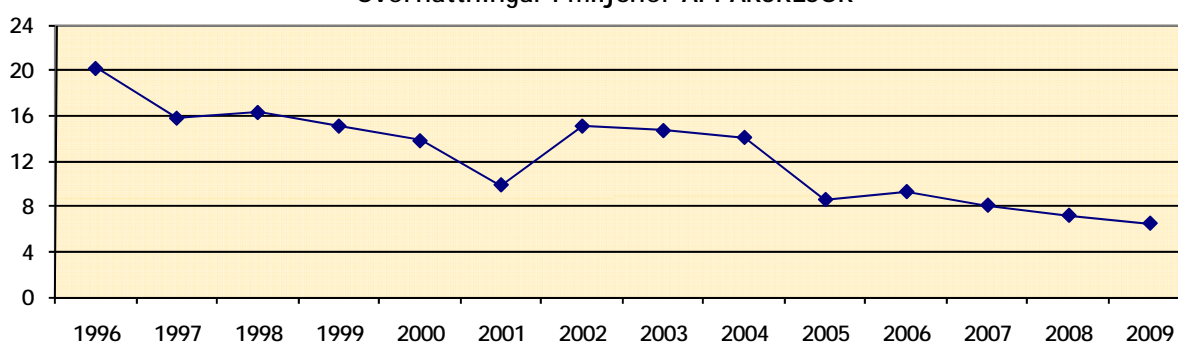
### Övernattningsresor i Sverige

	1997	1998	1999	2000	2001	2002	2003	2004	2005	2006	2007	2008	2009
Övernattningar i miljoner	15,8	16,3	15,1	13,8	9,9	15,1	14,7	14,1	8,6	9,3	8,1	7,2	6,5

Det finns stora variationer för övernattningar i tjänsten mellan åren. Detta avser nästan bara enklare boendeformer, som kanske främst nyttjas av hantverkare och lägre tjänstemän. För kommersiellt boende är variationerna mindre, men minskningar märks för hotellen både 2008 och 2009.

Övernattningar för affärsresor hade en stor nedgång 2001, dels beroende på lågkonjunktur, dels beroende på terrordåden den 11 september. 2005 kom åter en nedgång och de två senaste åren har det minskat på grund av finanskrisen med färre resor och färre övernattningar per resa.

Övernattningar i miljoner AFFÄRSRESOR

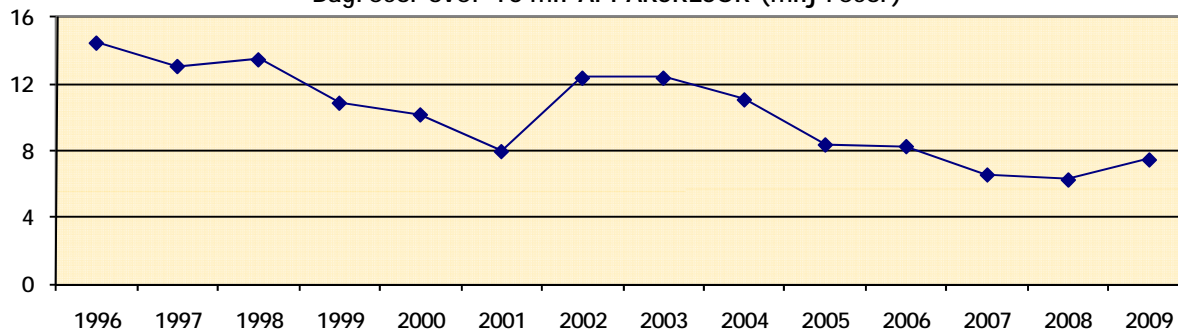


### Dagresa i Sverige över 10 mil

	1997	1998	1999	2000	2001	2002	2003	2004	2005	2006	2007	2008	2009
Dagresor i miljoner resor	13,1	13,5	10,9	10,2	8,0	12,4	12,4	11,1	8,4	8,3	6,6	6,3	7,5

Affärsresor över dagen visar nästan samma utveckling som affärsresor med övernattning. Dagresor 2009 ökade, kanske som kompensation för färre övernattningsresor. Utvecklingen för affärsresor kan också ha påverkats av ökade kontakter via Internet vilket kan innebära att man inte behöver träffas.

Dagresor över 10 mil AFFÄRSRESOR (milj resor)



## TRENDER

De senaste åren har turismen förändrats mycket. Övernattningar i kommersiellt boende har haft en positiv utveckling, men hos släkt/vänner minskade det kraftigt under andra halvan av 90-talet för att sen öka kraftigt 2002-2003 och åter minska 2004-2007. Detta innebär att restrenden, i stort sett, åter är som i slutet av 90-talet, enligt följande:

- Vi gör hellre flera längre övernattningsresor än få korta, mätt i avstånd, gäller ej dagresor
- Resan blir kortare, mätt i tid (mer weekendresande eller kortveckosemester)
- Vi kräver större innehåll i resan, mer att göra
- Vi kräver större tillgänglighet, kortare tid att ta oss till resmålet.

## Förändringar 2003-2009 i Sverige för några boendekategorier, i 1000-tal.

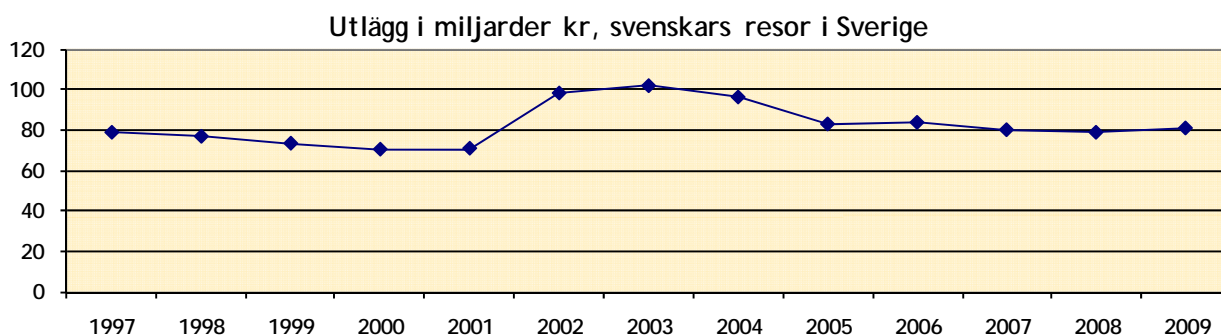
	2003	2004	2005	2006	2007	2008	2009	08-09
Hotell (SCB/Tillväxtverket)	21 100	21 546	22 936	24 260	25 449	25 921	26 028	+ 0,4 %
Stugbyar (SCB/Tillväxtverket)	3 640	3 261	3 218	3 403	3 501	3 685	3 285	-10,9 %
Vandrarhem (SCB/Tillväxtv.)	2 275	2 282	2 374	2 557	2 716	2 899	2 928	+ 1,0 %
Camping (SCB/Tillväxtverket)(17 138)	(15 591)	(16 435)	(17 542)	(17 012)	14 338	15 206		+ 6,1 %
Hyrd stuga/lgh (TDB)	6 563	5 545	4 214	3 904	3 913	3 690	5 519	+ 49,6 %
Fritidshus eget (TDB)	37 429	34 007	29 804	30 265	30 436	29 983	28 308	- 5,6 %
Släkt/vänner (TDB)	70 537	67 527	61 831	58 808	46 636	50 686	46 912	-7,4 %
Fritidsbåt (TDB)	2 197	1 971	1 553	1 098	1 516	1 542	1 397	- 9,4 %
Vild camping (TDB)	3 662	2 956	2 158	1 933	2 298	2 141	1 931	- 9,8 %
<b>Totalt övernattningar (TDB)</b>								
av svenskar i Sverige	164 481	155 095	133 510	128 384	116 706	117 767	117 315	- 0,4 %
Övernattningar hos släkt/vänner								
av utländska besökare (TDB)	11 842	12 847	14 989	12 669	11 727	13 046	13 749	+ 5,4 %

Källor: SCB/Tillväxtverket = Statistiska Centralbyrån/Tillväxtverket och TDB = Rese- och TuristDataBasen.

Observera att de fyra första boendekategorierna inkluderar utländska övernattningar i Sverige, men TDB visar bara svenska övernattningar förutom sista punkten.

Totala antalet svenska övernattningar för resor i Sverige var nästan oförändrat 2009 jämfört med 2008. En svag ökning för fritidsresenärer komprimerade minskning för affärsresenärer, men innebar ändå att den totala konsumtionen ökade något.

## KONSUMTION



## CAMPING

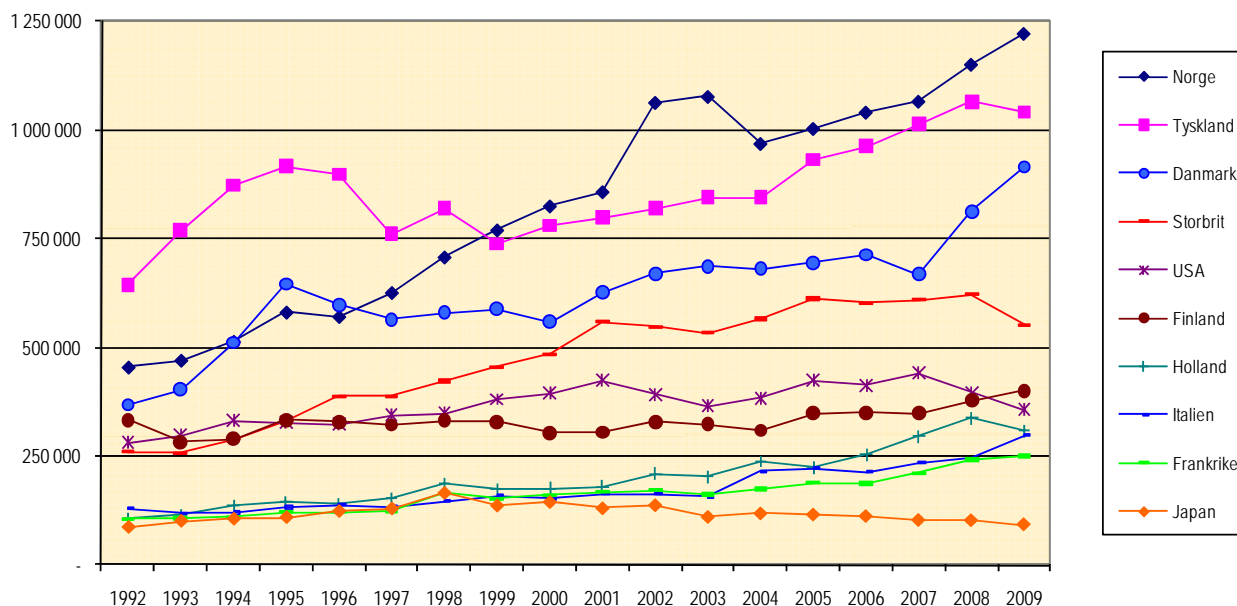
Från 2008 är det SCB som ansvarar för campingstatistiken. Med de krav SCB har på statistiska metoder blir resultatet för 2008 och 2009 inte jämförbart med tidigare år. SCR beräknade campingen med redovisat antal campingnätter multiplicerat med 3,134 (antal personer man antog övernattnade i varje enhet, byggt på en undersökning från början av 90-talet).

SCB redovisar statistiken i form av faktiskt antal övernattningar. Detta visar att antalet personer i varje enhet ligger nära 2,7 personer, alltså 15 % lägre än det nyckeltal SCR använt. Redovisningen av antalet övernattningar fram till 2007 är alltså för högt beräknat och den nya redovisningen är inte jämförbar med resultatet fram till 2007.

## UTVECKLING FÖR VIKTIGA NATIONALITETER

Det utländska resandet till Sverige har ökat mycket de senaste åren. För övernattningar hos släkt och vänner i Sverige avser detta mest från de nordiska grannländerna samt Tyskland, USA, Storbritannien och Polen. Här märks också stora ökningar från länder där Sverige haft stor invandring, staterna på Balkan, Iran och Thailand, men också från Frankrike och Spanien.

### NATIONALITETER HOTELL, STUGBYAR, VANDRARHEM



Diagrammet anger de nio största nationaliteterna samt Japan, se även nedan. Ovanstående bild blir lite annorlunda om den visas enbart för hotellen. Fyra nationaliteter har många övernattningar i stugbyar och vandrarhem, Norge, Tyskland, Danmark och Nederländerna, till skillnad mot exempelvis Frankrike, Italien, USA och Japan som har få övernattningar i dessa boendeformer. Sett på längre sikt har många nationer en positiv utveckling, undantaget är Japan och USA. Största ökningar senaste åren har Danmark och Norge.

### 15 STÖRSTA NATIONALITETER ÖVERNATTNINGAR

	2006	Ändring fr 2005	2007	Ändring fr 2006	2008	Ändring fr 2007	2009	Ändring fr 2008
1 Norge	1 040 495	+ 3,7 %	1 065 743	+ 2,3 %	1 150 562	+ 8,6 %	1 221 622	+ 8,0 %
2 Tyskland	962 526	+ 2,9 %	1 011 991	+ 5,5 %	1 064 899	+ 5,4 %	1 040 571	- 0,3 %
3 Danmark	712 983	+ 2,7 %	668 044	- 5,8 %	812 265	+ 21,4 %	914 727	+ 17,2 %
4 Storbritannien	602 512	- 1,3 %	608 218	+ 0,4 %	621 423	+ 2,2 %	552 097	- 10,0 %
5 Finland	349 669	0,0 %	347 751	- 0,1 %	377 943	+ 7,1 %	399 593	+ 7,7 %
6 USA	412 122	- 2,1 %	440 550	+ 4,6 %	396 463	- 9,5 %	356 313	- 9,4 %
7 Nederländerna	252 755	+ 13,1 %	295 104	+ 17,1 %	337 053	+ 13,8 %	307 779	- 6,7 %
8 Italien	213 635	- 3,3 %	234 607	+ 9,5 %	244 620	+ 3,0 %	297 206	+ 22,1 %
9 Frankrike	186 768	- 0,9 %	210 978	+ 13,3 %	242 257	+ 15,0 %	249 867	+ 4,7 %
10 Spanien	159 173	+ 10,8 %	182 319	+ 13,6 %	168 024	- 8,0 %	171 201	+ 2,1 %
11 Ryssland	168 014	+ 26,8 %	187 038	+ 11,9 %	211 796	+ 13,1 %	169 837	- 17,7 %
12 Polen	106 253	+ 50,7 %	140 120	+ 34,1 %	149 173	+ 7,0 %	142 378	+ 1,6 %
13 Schweiz	108 976	- 0,6 %	126 052	+ 16,5 %	128 542	+ 2,5 %	140 701	+ 11,2 %
14 Kina	99 943	+ 42,6 %	113 882	+ 15,0 %	102 037	- 10,4 %	95 624	- 5,2 %
15 Japan	111 773	- 2,8 %	102 339	- 8,9 %	101 882	- 1,8 %	92 316	- 8,6 %

Källa: SCB/Tillväxtverket.

## RESULTAT TURISMEN I FUNÄSDALEN 2009

### OMSÄTTNING TOTALT OCH PER KATEGORI

Kategori (milj kr)	1999	2000	2001	2002	2003	2004	2005	2006	2007	2008	2009
<b>Kommersiella</b>											
Hotell	85,4	66,2	64,1	72,9	91,1	92,5	86,3	96,1	112,3	110,6	113,2
Stugby	25,9	31,0	89,2	164,3	151,8	178,8	189,4	185,0	188,0	203,0	221,4
Stuga/rum	30,4	39,5	42,1	94,9	94,9	109,6	112,8	130,4	154,0	173,3	203,3
Camping	6,8	7,1	7,1	6,7	8,4	6,8	7,6	15,9	18,8	15,0	40,5
<b>Fri camping</b>											
Fri camping	1,9	1,3	1,8	2,4	3,3	2,1	2,6	1,9	2,7	2,9	2,4
Vandrarhem	1,5	1,6	1,4	2,0	2,2	2,0	2,2	2,3	2,2	2,3	2,9
Grupplagi	4,8	4,7	5,1	5,3	5,8	5,9	5,8	5,6	0,9	0,7	0,8
Dagbesök	19,6	20,1	22,2	25,7	31,4	32,4	37,7	43,8	45,7	49,4	59,5
<b>Summa</b>	<b>176,3</b>	<b>171,5</b>	<b>233,1</b>	<b>374,3</b>	<b>388,8</b>	<b>430,1</b>	<b>444,5</b>	<b>481,1</b>	<b>524,5</b>	<b>557,2</b>	<b>644,0</b>
<b>Övriga</b>											
Fritidshus	37,9	43,1	27,4	47,6	48,7	40,3	35,4	44,1	44,0	48,0	51,1
Genomfartsresenärer	17,4	18,9	19,2	21,2	21,8	22,3	24,6	24,6	25,1	27,6	27,9
Släkt/vänner	4,9	6,2	7,7	6,1	6,1	6,8	5,8	6,1	4,4	5,9	5,7
<b>Summa</b>	<b>60,2</b>	<b>68,3</b>	<b>54,3</b>	<b>74,9</b>	<b>76,6</b>	<b>69,4</b>	<b>65,8</b>	<b>74,8</b>	<b>73,5</b>	<b>81,5</b>	<b>84,7</b>
<b>TOTALT</b>	<b>236,5</b>	<b>239,8</b>	<b>287,4</b>	<b>449,2</b>	<b>465,4</b>	<b>499,5</b>	<b>510,3</b>	<b>555,9</b>	<b>597,9</b>	<b>638,7</b>	<b>728,7</b>

Med kommersiell avses de kategorier där besökarna betalar en logiavgift för sitt boende eller att de påverkas av traditionell marknadsföring att besöka kommunen. Med övriga eller icke kommersiella avses de tre kategorierna släkt/vänbesök, nyttjande av eget fritidshus och genomfartsresenärer.

Resultatet visar en stor ökning för stugbyar och stuga/rum 2002. Detta beror på att det utfördes en stor inventering på dessa boendeformer. Resultatet för 2002 blir därför inte jämförbart med åren före. Vid en jämförelse med de anläggningar som fanns med 2001 blir ökningen ca 22 % mellan 2001 och 2002. Detta innebär att den verkliga omsättningen för 2001 borde ha varit ca 368 miljoner kronor.

### OMSÄTTNING FÖRDELAD PÅ BRANSCHER

(i miljoner kr)	1999	2000	2001	2002	2003	2004	2005	2006	2007	2008	2009
Logi	58,5	56,1	69,2	116,6	127,5	137,2	137,7	157,0	182,1	192,7	197,6
Livsmedel	55,2	51,2	57,4	91,6	91,7	96,7	94,3	94,4	71,1	76,0	92,0
Restaurang	19,8	23,3	34,8	55,1	54,3	63,3	63,0	66,7	101,8	99,7	122,2
Transport inkl bensin	44,1	41,7	43,6	57,2	60,7	61,5	66,1	66,2	60,1	72,0	68,4
Shopping	22,8	24,9	31,6	56,7	47,9	52,1	50,9	54,8	71,4	75,3	104,7
Aktiviteter	36,2	40,5	50,9	72,1	83,3	88,6	98,3	116,8	110,9	123,0	143,8

Här visas fördelningen av "Turistkronan" för de branscher som påverkas. Denna fördelning varierar normalt inte mycket i Sverige. Restaurang och logi brukar ligga högst omsättningsmässigt. Men under 90-talet finns ändå stora förändringar, främst för restauranger, shopping och transport.

Med aktivitet avses såväl liftomsättning vintertid som alla övriga aktiviteter, sportutthyrning, fiske, golf, jakt, mm. Aktivitet är oftast skälet till resan, men i Sverige svarar denna del för bara 8 %. I fjällen är dock andelen betydligt högre eftersom mycket pengar spenderas på liftkort, utrustning, mm. I Funäsdalen svarar aktivitet för 20 % av omsättningen.

## ÖVERNATTNINGAR/BESÖK

ÖVERNATTNINGAR	1999	2000	2001	2002	2003	2004	2005	2006	2007	2008	2009
Hotellbäddar	108 090	89 412	80 138	78 011	85 582	83 695	78 100	79 758	85 691	84 421	86 426
Stugby	54 558	60 795	168 267	276 113	255 053	286 082	289 162	282 509	286 948	309 982	338 000
Stuga/rum	64 680	84 000	86 000	168 000	168 000	189 000	192 780	212 058	250 417	281 719	330 588
Camping	34 403	35 915	32 255	27 669	33 258	25 941	28 505	53 596	63 294	49 080	128 639
Vandrarhem	5 137	5 240	4 510	5 810	5 819	5 062	5 315	5 390	5 226	5 490	4 937
Fri camping	9 945	6 665	9 730	11 285	14 780	9 310	10 520	7 680	10 830	11 590	9 500
Grupplagi	16 620	15 542	16 671	15 499	16 321	16 302	16 164	15 560	2 400	2 025	2 065
<b>Kommersiella</b>	<b>293 433</b>	<b>297 569</b>	<b>397 571</b>	<b>582 387</b>	<b>578 813</b>	<b>615 392</b>	<b>620 546</b>	<b>656 551</b>	<b>704 806</b>	<b>744 307</b>	<b>900 155</b>
Fritidshus	270 570	287 364	195 930	317 220	335 880	251 910	214 590	251 910	231 384	246 312	255 642
Släkt/vänner	25 987	29 655	39 319	29 115	28 950	30 270	26 208	27 930	19 136	25 240	22 750
<b>Övriga</b>	<b>296 557</b>	<b>317 019</b>	<b>235 249</b>	<b>346 335</b>	<b>364 830</b>	<b>282 180</b>	<b>240 798</b>	<b>279 840</b>	<b>250 520</b>	<b>271 552</b>	<b>278 392</b>
<b>TOTALT övernattn</b>	<b>589 990</b>	<b>614 588</b>	<b>632 820</b>	<b>928 722</b>	<b>943 643</b>	<b>897 572</b>	<b>861 344</b>	<b>936 391</b>	<b>955 325</b>	<b>1015859</b>	<b>1178547</b>
Genomfartsresande	124 325	126 190	128 100	132 320	136 300	134 900	136 650	136 650	139 520	138 125	139 370
Dagbesök	217 318	223 279	233 604	256 660	299 136	299 858	327 991	324 403	338 295	352 100	379 005

Övernattningar i stugbyar och stuga/rum visar kraftig ökning 2002. Detta beror på att sju stugbyar inte redovisade statistik till SCB, samt att turistbyrån gjorde en omfattande inventering av alla boendeformer i området. Detta utfördes eftersom mindre än ¼ av alla övernattningar fanns i den officiella statistiken. I Funäsdalen finns ett omfattande stugboende som avser fritidshus som hyrs ut direkt av ägarna eller via någon bokningsförmedling. Trots ovan nämnda förändringar ökade turismen mycket 2002. Vid jämförelser mellan anläggningar som lämnade statistik såväl 2001 som 2002 uppvisade dessa en ökning med 22 %.

## SKATTEINTÄKTER

Skatteintäkterna delas in i två delar:

**DIREKTA** avser de skatteintäkter som kommer från sysselsättningen i de företag som direkt påverkas av besökarens utlägg.

**TOTALA** avser alla företag som påverkas, ex tvätteriet som tvättar hotellets linne. Totala skatteintäkten är detsamma som den samhällsekonomiska effekten.

(miljoner kr)	1999	2000	2001	2002	2003	2004	2005	2006	2007	2008	2009
<b>DIREKTA</b>											
Kommun	9,2	9,4	11,2	17,5	18,2	19,5	19,9	21,7	23,3	24,9	28,4
Landsting	3,7	3,9	4,7	7,3	8,1	8,7	8,9	9,6	10,4	11,1	13,2
<b>TOTALA</b>											
Kommun	21,0	23,1	28,0	47,2	60,1	64,5	66,0	75,0	91,0	97,4	110,4
Landsting	8,4	9,7	11,7	19,8	26,7	28,7	29,3	33,3	40,5	43,3	51,3

En ökad skatteintäkt för kommunen innebär motsvarande minskning av skatteutjämningsbidraget. Kommunens "vinst" vid ökad sysselsättning innebär alltså inte direkt mer pengar i kommunkassan i form av skatteintäkter utan istället minskade kostnader för arbetsmarknadsåtgärder och olika former av bidrag. Den viktigaste effekten är dock att en ökad sysselsättning också kan innebära en inflyttning och därmed ökat skatteunderlag eller förhindra utflyttning och därmed bibehållit skatteunderlag.

De totala skatteintäkterna, samhällsekonomiska effekten, är mycket hög i förhållande till den direkta. Detta beror på att turismen är den dominerande näringsgrenen i området och skapar därmed underlag för de flesta offentliga serviceinrättningarna.

## SYSSELSÄTTNING

Fram till 2002 anges sysselsättningen i årsverken samt i beräknat antal årsanställda. Årsverken avser en person som arbetar 100 % av arbetstiden hela året. Med tanke på sjukdom och annan frånvaro är dock arbetstiden 75-93 % beroende på bransch. Beräknat antal årsanställda har beräknat till 20 % mer än antal årsverken. Med tanke på säsongsarbeten är antalet sysselsatta under sommarperioden betydligt högre.

### Ny redovisning av sysselsättning.

Från 2002 har Resurs AB, i samarbete med SCB, utvecklat en metod där vi kan redovisa sysselsättningen i form av antal anställda. Detta innebär också att vi kan redovisa sysselsättning med bättre metod för varje bransch och med regionalt och ibland lokalt anpassade tal. Av detta skäl finns dubbel redovisning för 2002.

	1999	2000	2001	2002	Ny							
					2002	2003	2004	2005	2006	2007	2008	2009
Livsmedel	28	25	27	42	41	40	41	39	38	30	30	37
Restaurang	20	25	33	51	64	60	69	66	68	136	129	158
Transport	15	13	13	17	21	22	22	23	22	19	22	21
Shopping	12	13	16	27	36	29	31	30	31	40	40	56
Aktivitet	51	55	66	91	114	128	133	143	165	151	163	189
Logi	98	99	103	188	239	254	263	254	290	337	353	353
<b>TOTALT</b>	<b>225</b>	<b>230</b>	<b>259</b>	<b>417</b>								
<b>ÅRSANSTÄLLDA, ny metod</b>					<b>515</b>	<b>534</b>	<b>560</b>	<b>555</b>	<b>614</b>	<b>713</b>	<b>737</b>	<b>813</b>
Antal årsanställda	270	275	310	500								

Observera att ovanstående sysselsättningstal inte är ett verkligt resultat utan enbart visar hur stor sysselsättning som omsättningen bör ge upphov till. Det kan också vara så att de företag som påverkas väljer att ta ut större eller mindre vinster istället för att nyanställa eller varsla personal.

## UTVECKLING TURISMEN I FUNÄSDALEN 2009

Övernattande och besökande till Funäsdalen 2009 spenderade 729 miljoner kronor, en ökning med 14 %, och detta skapade en årssysselsättning för 813 personer. Observera angiven förändring för 2002 som innebär att omsättning, sysselsättning och skatteintäkter för åren före 2002 i de flesta fall skall ökas med ca 22 % för att få mer jämförbara tal.

Kommersiella övernattningar har åter en ny rekordnivå 2009 med ökning för stugbyar och stuga/rum. Totalt gjordes nästan 1,2 miljoner övernattningar i Funäsdalen 2009. För camping redovisas extremt höga tal för 2009 jämfört med tidigare år. SCB tog över ansvaret för denna statistik 2008 och det verkar ha varit stora felaktigheter i tidigare års statistik.

Eftersom en betydande del av omsättningen hamnar på sysselsättningsintensiva branscher som restaurang, logi och aktivitet har detta också påverkat sysselsättningen positivt. De senaste sju åren har jämförbara tal och under denna period har sysselsättningen ökat med 58 % eller nästan 300 personer på årsbasis.

Liftnläggningarna i Tännadalen, Ramundberget, Funäsdalsberget och Tännes har rapporterat öknings de senaste åren och enbart dessa liftar har en omsättning för liftkort på cirka 60 miljoner kronor 2009. Till detta kommer hyra av utrustning och andra aktiviteter.

Denna rapport är utförd av Lars Paulsson  
på uppdrag av Härjedalens kommun  
28 april 2010

© RESURS AB  
STOCKHOLM • TEL 08-559 232 40 • resurs@resursab.se