

## TEM<sup>®</sup> 2009

### Ekonomiska och sysselsättningsmässiga effekter av turismen i Vemdalen

Inklusive åren 1999-2008

## INNEHÅLL

Definition	3
Källor	3
Genomförande	4
Utveckling turismen i Sverige 2009	5
<b>RESULTAT TURISMEN I VEMDALEN 2009</b>	
Omsättning totalt och per kategori	10
Omsättning fördelad på branscher	10
Övernattningar/besök	11
Sysselsättning	11
Skatteintäkter	12
Utveckling turismen i Vemdalen 2009	12

© RESURS AB. Materialet i denna rapport får bara användas för köparens interna bruk och för det ändamål det är köpt. Överträdelse beivras.

## DEFINITION AV TURISM

Alla beräkningar är gjorda för att följa "Turismens begreppsnyckel", utgiven av Turistdelegationen 1995. Definitionen är framtagen av World Tourist Organization (WTO) på uppdrag av FN där den antogs 1993. Turistdelegationen har svarat för att anpassa denna till svenska förhållanden samtidigt som det fastställts att alla länder inom EU skall följa samma beräkningsprinciper. Turistdelegationens verksamhet flyttades till Nutek 2006 som numera ingår i Tillväxtverket.

Grunddefinitionen: **Aktiviteter som företas av en person som reser från ordinarie bostadsort för övernattnig eller dagbesök. Avsikten kan vara såväl arbete som fritid.**

Definitionen innehåller ett antal undantag (som inte är turism) där de viktigaste kan sammanfattas med att man av olika anledningar är tvungen att åka till en viss plats. De viktigaste av dessa är följande: Arbetspendling, sjukvård, ordinarie skolgång, militärtjänstgöring, ambassad- och konsulatpersonal, asylsökande (invandrarförläggningar).

"Turismens begreppsnyckel" fastställer också att det är resenärens konsumtionsutlägg som skall beräknas. Dessa utlägg avser: logi, livsmedel, restaurang, transport, shopping och aktiviteter.

Turismen delas upp i tre former: Inhemsk, inresande och utresande

Enligt Tillväxtverket kan dessa former nyttjas för ett geografiskt område, t ex församling, kommun eller län. Indelningen, kombinerad med basdefinitionen "utanför ordinarie bostadsort", innebär att vi har beräknat effekterna för dem som rest till ett område utanför ordinarie bostadsort.

Denna rapport redovisar inresande turism. För att få ett resultat på totala rese- och turistindustrin måste utresande turism, genomfartsresenärer och regional shopping läggas till.

### Utresande turism/regional shopping

Den utresande turismen avser personer som reser ut från det egna området (där de är bosatta). En stor del av deras utlägg stannar kvar i området i form av utlägg för resan. Dessa ger omsättning och sysselsättning för tåg-, buss- och flygtrafik samt resebyråer.

För att få med regional shopping mellan olika kommuner kan resvaneundersökningen (RVU) från Statistiska Centralbyrån (SCB) nyttjas och kombineras med regional omsättningsstatistik.

Nämnda delar måste läggas till den inresande turismen för att erhålla totala rese- och turistindustrin. Det finns dock ingen anledning att göra beräkningar för dessa eftersom färdiga fakta kan erhållas från SCB:s regionala omsättningsstatistik.

## KÄLLOR

För att beräkna turismens effekter måste alla övernattningar och besök till området kartläggas och den konsumtion som följer av dessa besök och övernattningar specificeras. Sådana uppgifter kommer från:

### SCB Inkvarteringsstatistik

Statistiska Centralbyrån (SCB) tar, på uppdrag av Tillväxtverket, in inkvarteringsstatistik för hotell, stugbyar och vandrarhem. För varje enskild natt rapporterar anläggningarna hur många rum de sålt och hur många gäster de haft, vilken nationalitet gästerna har samt, för hotellen, målgrupp för rumsförsäljningen. Svarefrekvensen ligger på cirka 90 % och de som inte svarar vägs i förhållande till likvärdiga anläggningar. Från 2008 ansvarar SCB även för campingstatistik.

### SCB Handelsstatistik

Omsättningsstatistik finns för varje bransch, t ex restauranger, bensinstationer och hotell. I statistiken redovisas bland annat antal företag, omsättning och sysselsättning. Resurs har statistik på detta för alla branscher som påverkas av turismen och för alla kommuner i Sverige, år för år de senaste 15 åren.

## Rese- och TuristDataBasen, TDB®

TDB startades i full skala 1989 av Sveriges Turistråd. Nu drivs TDB av Resurs AB och är ett registrerat varumärke. TDB är en marknadsundersökning där 24 000 svenskar (minst 2 000 per månad) tillfrågas om sitt resande. Totalt finns data på över 400 000 dokumenterade resor i databasen.

Trots uppdelning på många boendekategorier och på svenska län erhålls en bra regional statistik för de flesta länen. Vid hopslagning av data för flera år finns även bra kommunala data för flertalet svenska kommuner. I TDB finns uppgifter på svenskarnas resor, övernattningar, boendeformer vid övernattningar, vad de spenderar och på vad, hur de reser, mm.

## Övrigt

SCR, Sveriges Camping- och Stugföretagares Riksorganisation, har svarat för statistik på övernattningar på campingplatser fram till 2007. Resestatistik har bland annat Vägverket, Luftfartsverket, Luftfartsstyrelsen och Cruise Ferry Info (avseende färjestatistik).

## GENOMFÖRANDE

För området har vi ställt i ordning en "Anläggnings-sammansättning". Där finns alla basfakta samlade för alla kategorier. Källorna är följande:

### Övernattningar/besök

Kommersiella övernattningar, hotell, stugbyar, vandrarhem och camping kommer från SCB/Tillväxtverket. Utnyttjande av privata fritidshus, släkt/vänbesök, vild camping och andra boendeformer kommer från TDB, till viss del även camping, liksom även dagbesök avseende resor över 10 mil, enkel väg.

Från TDB kommer också data på utländska övernattningar hos släkt och vänner i Sverige. Dessa data bygger på intervjuer med 6 000 hushåll.

### Utlägg/utläggsmönster

Besökarnas utlägg och utläggsmönster är tagna från TDB. Observera att samtliga utlägg och omsättningstal är inklusive moms. Med utläggsmönster avses vilka branscher som besökaren spenderar pengar på, allmänt kallat "Turistkronan".

Från 2009 har Resurs anpassat "Turistkronan" för regionala och lokala turistområden. Sverige har här delats in i olika "turistklasser", där varje område/"klass" består av kommuner med likartad storlek och likartad turism. Närmare information kan erhållas från Resurs.

Från 2009 använder Resurs också den logiintäkt som hotellen rapporterar till SCB som grund för den totala konsumtionen för hotellgästerna.

### Sysselsättning/Skatteintäkter

För att få fram sysselsättning har omsättningen för varje bransch dividerats med omsättning/anställd i respektive bransch. Här har Resurs AB unika fakta för varje enskild kommun i Sverige. Skatteintäkterna bygger på kommunens egna skatteintäkter i förhållande till skatteutjämning och invånarantal, samt utdebitering av kommunal- och landstingsskatt, alla uppgifter kommer från SCB.

### TuristEkonomiska Modellen, TEM®

Samtliga uppgifter har databehandlats i ett dataprogram, TEM, speciellt anpassat för ändamålet och dessutom i enlighet med den fastställda definitionen. Dataprogrammet introducerades av Turistrådet 1988 ägs numera av Resurs AB och är ett registrerat varumärke.

## UTVECKLING TURISMEN I SVERIGE 2009

De viktigaste faktorerna som påverkar resandet är vädret, ekonomin och olika typer av omvärldshändelser. För att få en uppfattning om utvecklingen av turismen internationellt, regionalt och lokalt, måste hänsyn tas till dessa faktorer i Sverige och omvärlden.

De tio senaste åren har turismen i Sverige påverkats mycket av vädret, speciellt under somrarna, men också på grund av snötillgången under vintrarna. Bra respektive dåligt sommarväder påverkar främst de enklare boendeformerna som camping, fritidsbåt, eget fritidshus, vild camping, m fl. För vädret finns dock stora regionala variationer.

- Sommaren 1997 var en bra sommar med mycket sol och lite nederbörd
- Sommaren 1998 var en av de regnigaste med översvämningar på många ställen i Sverige
- Sommaren 1999 var en bra sommar med mycket sol och lite nederbörd
- Sommaren 2000 var en av de sämsta någonsin med mycket regn
- Sommaren 2001 var en mycket bra sommar med mycket sol och lite nederbörd
- Sommaren 2002 var en av de bästa någonsin med mycket sol och lite nederbörd
- Sommaren 2003 erbjöd ett väder som var det bästa sen mätningar startade med tropisk värme redan i maj och detta varade nästan hela sommaren
- Sommaren 2004 tillhörde en av de sämre det senaste decenniet med mycket regn
- Sommaren 2005 inleddes med extremt kallt väder hela juni, en kort period av värme och sol de tre första veckorna i juli och därefter regnigt fram till början av september
- Vintern och våren 2006 hade en god snötillgång i stora delar av Sverige. Sommaren inleddes med varm och solig juni och juli. Hösten var regnig med rekordnederbörd på många orter, sammantaget dock en bra sommar. November och december hade värmerekord vilket påverkade inledningen på vintersäsongen.
- Våren 2007 var det snöbrist som påverkade vinterturismen negativt. Sommaren var en av de vädermässigt sämre på många år, sämsta sen år 2000.
- Våren 2008 var mycket positiv med god snötillgång och positiva siffror för fjällen. Sommaren var dålig förutom en kort period i slutet av juli. Året avslutades med en finanskris som innebar ett kraftigt minskat affärs-, och fjärrresande, men också stor minskning för flyg- och biltrafik.
- Våren 2009 var det god snötillgång och de flesta skidområden hade nya omsättningsrekord. Sommarvädret var sämre än snittet med en kort period av värme i början av juli. Finanskrisen innebar ett kraftigt minskat affärsresande med negativa resultat för flyg och hotell i Sverige, men dock en viss återhämtning under årets två sista månader.

Här finns också andra faktorer som påverkat resandet i och till Sverige, delvis med stora lokala variationer. De viktigaste faktorerna de senaste åren har varit följande:

- 1 juli, 1999 Tax-free upphörde mellan EU-länder
- 1 juli, 2000 Öresundsbron öppnades
- Under 2001 Svenska kronan svag och antydning till lågkonjunktur
- 11 sep 2001 Terrordåden i USA
- 2005 Bensinpriset i Sverige når upp till 12:-/liter
- 2008 Finanskrisen i slutet av året och bensinpriset når upp till 14:- per liter
- 2009 Finanskrisen påverkade affärsresandet negativt

Här finns också andra faktorer som påverkat internationellt resande som SARS (Asien och Kanada), krig i Irak och Israel, flodvågskatastrofen i Asien, terrordåd i Madrid, London, Bali, Sri Lanka och Egypten. Dessa händelser har påverkat ett antal länder, men kan också ha påverkat det globala resandet mer eller mindre.

Fritidsresandet styrs främst av väder och ekonomi.

Affärsresandet styrs främst av ekonomi och omvärldshändelser.

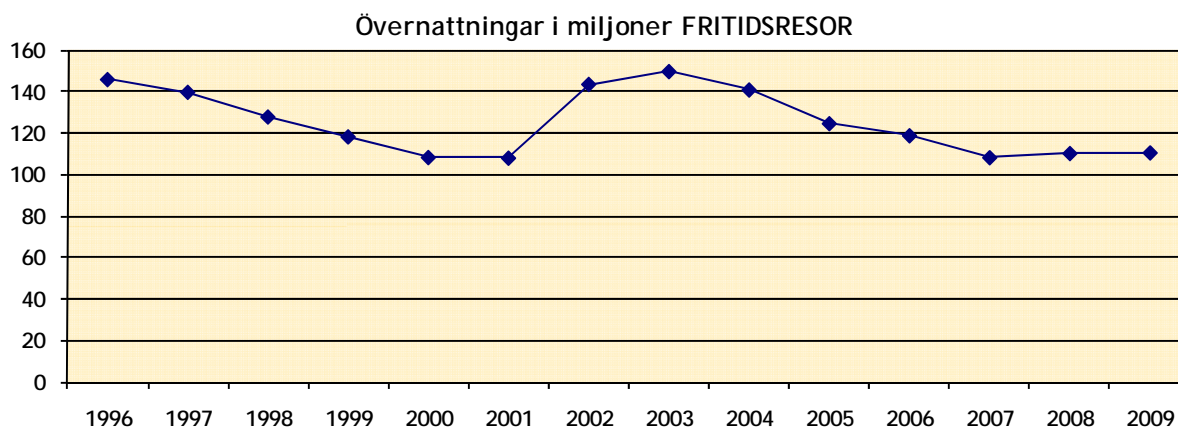
## SVENSKARNAS FRITIDSRESOR I SVERIGE

### Övernattningsresor i Sverige

	1997	1998	1999	2000	2001	2002	2003	2004	2005	2006	2007	2008	2009
Övernattningar i miljoner	139,9	128,1	118,6	108,7	108,4	143,7	149,8	141,0	124,9	119,1	108,6	110,6	110,9

Under våren 2001 vände det för turismen i Sverige och antalet övernattningar vid fritidsresor i Sverige hade ökning varje månad under resterande delen av året, hela 2002 och delvis 2003. 2004-07 minskade antalet övernattningar, dels beroende på sämre sommarväder och dels beroende på kortare vintersäsong. Även det höga bensinpriset kan ha haft en negativ inverkan på resandet. Mindre ökning 2008 och 2009 avser främst kommersiella övernattningar för hotell och stugor.

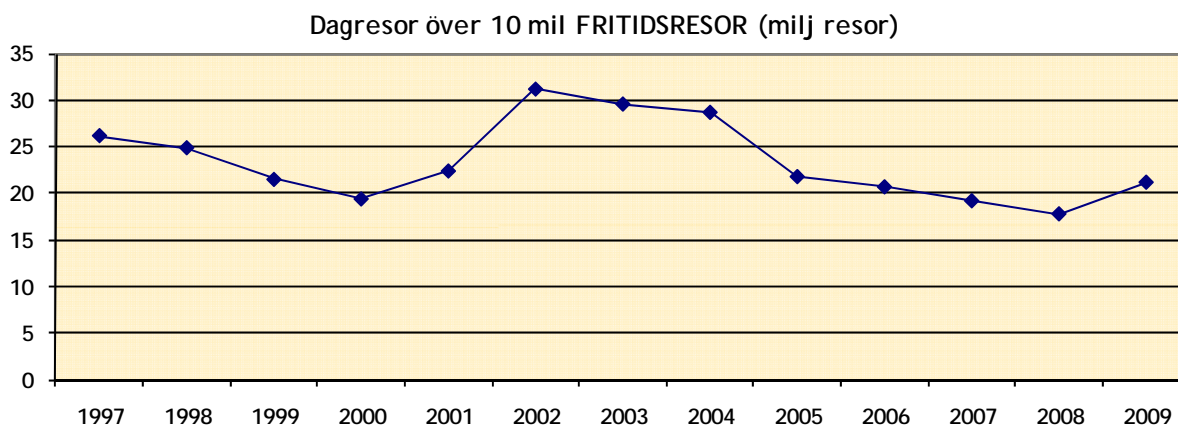
Övernattningar hos släkt och vänner svarar för de stora minskningarna, från 70 miljoner övernattningar 2002 till 46 miljoner 2009. Även övernattningar i enklare boendeformer har påverkat resultatet, först i positiv riktning och sen negativt de senaste åren. Övernattningar i egna fritidshus har legat på ungefär samma nivå de tolv senaste åren. Svenska fritidsgäster på hotell har ökat mycket de senaste åren. De övriga kommersiella boendeformerna stugbyar, vandrarhem och camping har förändringar som mer följer vädersituationen respektive år.



### Dagresa över 10 mil i Sverige

	1997	1998	1999	2000	2001	2002	2003	2004	2005	2006	2007	2008	2009
Dagresor i miljoner resor	26,2	24,9	21,5	19,4	22,4	31,2	29,6	28,7	21,8	20,7	19,2	17,8	21,2

Utvecklingen för dagresor, över 10 mil, följer i stort sett utvecklingen för övernattningsresor med många resor de fina somrarna 2002-04. Turistresor, resor under 10 mil men enligt angiven definition, kan ha ökat. Omsättningsutveckling för köpcentra och Vägverkets statistik visar att kortare resor kan ha ökat mycket.



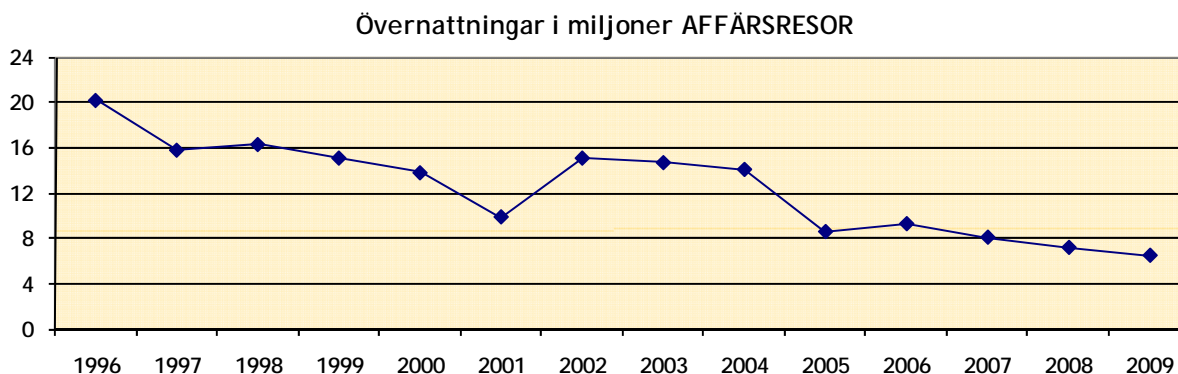
## SVENSKARS AFFÄRSRESOR I SVERIGE

### Övernattningsresor i Sverige

	1997	1998	1999	2000	2001	2002	2003	2004	2005	2006	2007	2008	2009
Övernattningar i miljoner	15,8	16,3	15,1	13,8	9,9	15,1	14,7	14,1	8,6	9,3	8,1	7,2	6,5

Det finns stora variationer för övernattningar i tjänsten mellan åren. Detta avser nästan bara enklare boendeformer, som kanske främst nyttjas av hantverkare och lägre tjänstemän. För kommersiellt boende är variationerna mindre, men minskningar märks för hotellen både 2008 och 2009.

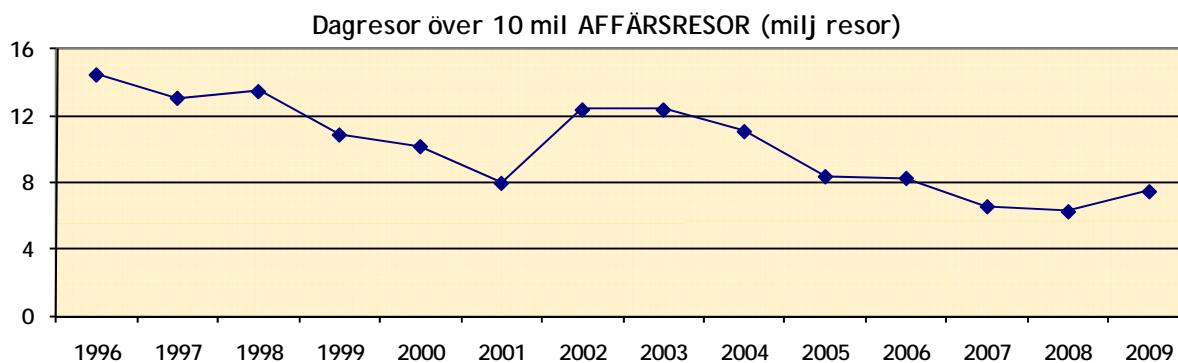
Övernattningar för affärsresor hade en stor nedgång 2001, dels beroende på lågkonjunktur, dels beroende på terrordåden den 11 september. 2005 kom åter en nedgång och de två senaste åren har det minskat på grund av finanskrisen med färre resor och färre övernattningar per resa.



### Dagresa i Sverige över 10 mil

	1997	1998	1999	2000	2001	2002	2003	2004	2005	2006	2007	2008	2009
Dagresor i miljoner resor	13,1	13,5	10,9	10,2	8,0	12,4	12,4	11,1	8,4	8,3	6,6	6,3	7,5

Affärsresor över dagen visar nästan samma utveckling som affärsresor med övernattning. Dagresor 2009 ökade, kanske som kompensation för färre övernattningsresor. Utvecklingen för affärsresor kan också ha påverkats av ökade kontakter via Internet vilket kan innebära att man inte behöver träffas.



## TRENDER

De senaste åren har turismen förändrats mycket. Övernattningar i kommersiellt boende har haft en positiv utveckling, men hos släkt/vänner minskade det kraftigt under andra halvan av 90-talet för att sen öka kraftigt 2002-2003 och åter minska 2004-2007. Detta innebär att restrenden, i stort sett, åter är som i slutet av 90-talet, enligt följande:

- Vi gör hellre flera längre övernattningsresor än få korta, mätt i avstånd, gäller ej dagresor
- Resan blir kortare, mätt i tid (mer weekendresande eller kortveckosemester)
- Vi kräver större innehåll i resan, mer att göra
- Vi kräver större tillgänglighet, kortare tid att ta oss till resmålet.

## Förändringar 2003-2009 i Sverige för några boendekategorier, i 1000-tal.

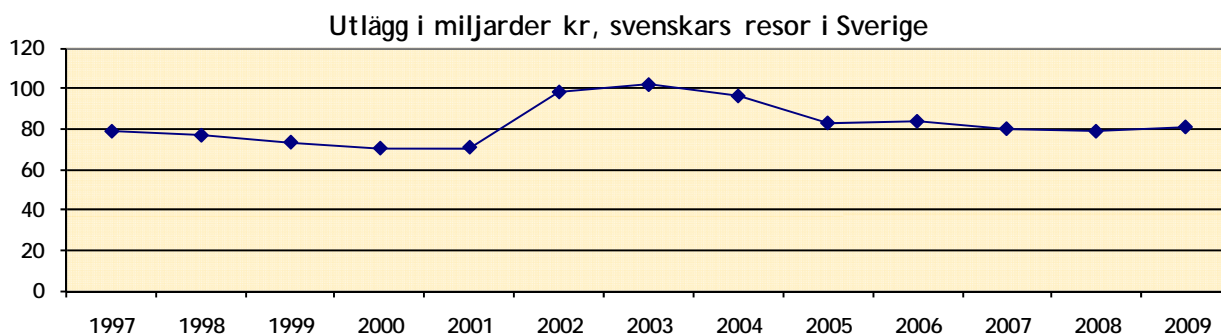
	2003	2004	2005	2006	2007	2008	2009	08-09
Hotell (SCB/Tillväxtverket)	21 100	21 546	22 936	24 260	25 449	25 921	26 028	+ 0,4 %
Stugbyar (SCB/Tillväxtverket)	3 640	3 261	3 218	3 403	3 501	3 685	3 285	-10,9 %
Vandrarhem (SCB/Tillväxtv.)	2 275	2 282	2 374	2 557	2 716	2 899	2 928	+ 1,0 %
Camping (SCB/Tillväxtverket)(17 138)	(15 591)	(16 435)	(17 542)	(17 012)	14 338	15 206		+ 6,1 %
Hyrd stuga/lgh (TDB)	6 563	5 545	4 214	3 904	3 913	3 690	5 519	+ 49,6 %
Fritidshus eget (TDB)	37 429	34 007	29 804	30 265	30 436	29 983	28 308	- 5,6 %
Släkt/vänner (TDB)	70 537	67 527	61 831	58 808	46 636	50 686	46 912	-7,4 %
Fritidsbåt (TDB)	2 197	1 971	1 553	1 098	1 516	1 542	1 397	- 9,4 %
Vild camping (TDB)	3 662	2 956	2 158	1 933	2 298	2 141	1 931	- 9,8 %
<b>Totalt övernattningar (TDB)</b>								
av svenskar i Sverige	164 481	155 095	133 510	128 384	116 706	117 767	117 315	- 0,4 %
Övernattningar hos släkt/vänner								
av utländska besökare (TDB)	11 842	12 847	14 989	12 669	11 727	13 046	13 749	+ 5,4 %

Källor: SCB/Tillväxtverket = Statistiska Centralbyrån/Tillväxtverket och TDB = Rese- och TuristDataBasen.

Observera att de fyra första boendekategorierna inkluderar utländska övernattningar i Sverige, men TDB visar bara svenska övernattningar förutom sista punkten.

Totala antalet svenska övernattningar för resor i Sverige var nästan oförändrat 2009 jämfört med 2008. En svag ökning för fritidsresenärer kompenserade minskning för affärsresenärer, men innebar ändå att den totala konsumtionen ökade något.

## KONSUMTION



## CAMPING

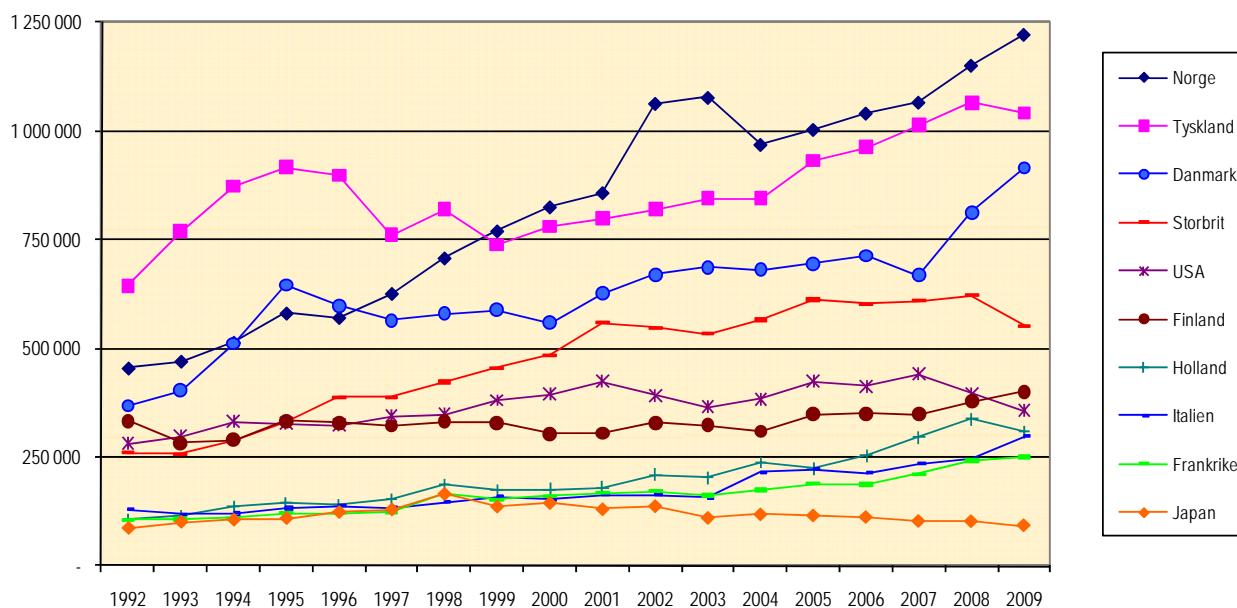
Från 2008 är det SCB som ansvarar för campingstatistiken. Med de krav SCB har på statistiska metoder blir resultatet för 2008 och 2009 inte jämförbart med tidigare år. SCR beräknade campingen med redovisat antal campingnätter multiplicerat med 3,134 (antal personer man antog övernattade i varje enhet, byggt på en undersökning från början av 90-talet).

SCB redovisar statistiken i form av faktiskt antal övernattningar. Detta visar att antalet personer i varje enhet ligger nära 2,7 personer, alltså 15 % lägre än det nyckeltal SCR använt. Redovisningen av antalet övernattningar fram till 2007 är alltså för högt beräknat och den nya redovisningen är inte jämförbar med resultatet fram till 2007.

## UTVECKLING FÖR VIKTIGA NATIONALITETER

Det utländska resandet till Sverige har ökat mycket de senaste åren. För övernattningar hos släkt och vänner i Sverige avser detta mest från de nordiska grannländerna samt Tyskland, USA, Storbritannien och Polen. Här märks också stora ökningar från länder där Sverige haft stor invandring, staterna på Balkan, Iran och Thailand, men också från Frankrike och Spanien.

### NATIONALITETER HOTELL, STUGBYAR, VANDRARHEM



Diagrammet anger de nio största nationaliteterna samt Japan, se även nedan. Ovanstående bild blir lite annorlunda om den visas enbart för hotellen. Fyra nationaliteter har många övernattningar i stugbyar och vandrarhem, Norge, Tyskland, Danmark och Nederländerna, till skillnad mot exempelvis Frankrike, Italien, USA och Japan som har få övernattningar i dessa boendeformer. Sett på längre sikt har många nationer en positiv utveckling, undantaget är Japan och USA. Största ökningar senaste åren har Danmark och Norge.

### 15 STÖRSTA NATIONALITETER ÖVERNATTNINGAR

	2006	Ändring fr 2005	2007	Ändring fr 2006	2008	Ändring fr 2007	2009	Ändring fr 2008
1 Norge	1 040 495	+ 3,7 %	1 065 743	+ 2,3 %	1 150 562	+ 8,6 %	1 221 622	+ 8,0 %
2 Tyskland	962 526	+ 2,9 %	1 011 991	+ 5,5 %	1 064 899	+ 5,4 %	1 040 571	- 0,3 %
3 Danmark	712 983	+ 2,7 %	668 044	- 5,8 %	812 265	+ 21,4 %	914 727	+ 17,2 %
4 Storbritannien	602 512	- 1,3 %	608 218	+ 0,4 %	621 423	+ 2,2 %	552 097	- 10,0 %
5 Finland	349 669	0,0 %	347 751	- 0,1 %	377 943	+ 7,1 %	399 593	+ 7,7 %
6 USA	412 122	- 2,1 %	440 550	+ 4,6 %	396 463	- 9,5 %	356 313	- 9,4 %
7 Nederländerna	252 755	+ 13,1 %	295 104	+ 17,1 %	337 053	+ 13,8 %	307 779	- 6,7 %
8 Italien	213 635	- 3,3 %	234 607	+ 9,5 %	244 620	+ 3,0 %	297 206	+ 22,1 %
9 Frankrike	186 768	- 0,9 %	210 978	+ 13,3 %	242 257	+ 15,0 %	249 867	+ 4,7 %
10 Spanien	159 173	+ 10,8 %	182 319	+ 13,6 %	168 024	- 8,0 %	171 201	+ 2,1 %
11 Ryssland	168 014	+ 26,8 %	187 038	+ 11,9 %	211 796	+ 13,1 %	169 837	- 17,7 %
12 Polen	106 253	+ 50,7 %	140 120	+ 34,1 %	149 173	+ 7,0 %	142 378	+ 1,6 %
13 Schweiz	108 976	- 0,6 %	126 052	+ 16,5 %	128 542	+ 2,5 %	140 701	+ 11,2 %
14 Kina	99 943	+ 42,6 %	113 882	+ 15,0 %	102 037	- 10,4 %	95 624	- 5,2 %
15 Japan	111 773	- 2,8 %	102 339	- 8,9 %	101 882	- 1,8 %	92 316	- 8,6 %

Källa: SCB/Tillväxtverket.

## RESULTAT TURISMEN I VEMDALEN 2009

### OMSÄTTNING TOTALT OCH PER KATEGORI

(miljoner kr)	1999	2000	2001	2002	2003	2004	2005	2006	2007	2008	2009
<b>Kommersiella</b>											
Hotell	32,5	35,5	40,7	23,1	24,3	26,4	25,1	28,0	14,1	14,1	6,4
Stugby	3,5	3,0	5,3	21,9	20,2	22,1	3,7	5,1	4,6	0,6	2,0
Stuga/rum	75,0	88,1	99,6	102,9	103,7	109,2	122,2	147,5	186,9	200,2	224,3
Camping	6,0	5,5	7,5	9,0	11,2	9,1	9,2	14,0	14,8	11,0	12,8
<b>Fri camping</b>											
Vandrarhem	0,9	0,6	0,9	1,2	1,6	1,1	1,3	1,0	1,4	1,5	1,2
Grupplagi	0,5	0,5	0,5	0,6	0,4	0,5	0,5	0,5	0,5	0,5	0,6
Dagbesök	0,6	0,6	0,6	0,8	1,5	1,4	1,4	1,4	0,9	0,9	1,2
<b>Summa</b>	<b>145,9</b>	<b>161,1</b>	<b>184,9</b>	<b>191,5</b>	<b>197,7</b>	<b>205,6</b>	<b>201,5</b>	<b>245,9</b>	<b>277,4</b>	<b>290,0</b>	<b>324,8</b>
<b>Övriga</b>											
Fritidshus	19,9	22,6	14,4	25,0	25,6	21,2	18,6	23,2	23,1	25,3	26,9
Genomfartsresenärer	7,8	8,2	9,0	9,9	10,9	11,1	12,3	12,3	12,6	13,8	14,0
Släkt/vänner	2,3	2,9	3,6	2,8	2,7	3,1	2,6	2,8	2,0	2,7	2,6
<b>Summa</b>	<b>30,0</b>	<b>33,7</b>	<b>27,0</b>	<b>37,7</b>	<b>39,3</b>	<b>35,4</b>	<b>33,5</b>	<b>38,3</b>	<b>37,7</b>	<b>41,8</b>	<b>43,5</b>
<b>TOTALT</b>	<b>175,9</b>	<b>194,8</b>	<b>211,9</b>	<b>229,2</b>	<b>237,0</b>	<b>241,0</b>	<b>235,1</b>	<b>284,2</b>	<b>315,1</b>	<b>331,8</b>	<b>368,4</b>

Med kommersiell avses de kategorier där besökarna betalar en logiavgift för sitt boende eller att de påverkas av traditionell marknadsföring att besöka kommunen. Med övriga eller icke kommersiella avses de tre kategorierna släkt/vänbesök, nyttjande av eget fritidshus och genomfartsresenärer.

Förändringen för hotell och stugbyar mellan 2001 och 2002 beror mest på att en anläggning tidigare rapporterat som hotell, men från 2002 som stugby. 2005 flyttades en anläggning från stugby till stuga/rum och 2007 flyttades ett hotell till stuga/rum, Vemdalskalet som byggdes om till lägenheter.

### OMSÄTTNING FÖRDELAD PÅ BRANSCHER

(miljoner kr)	1999	2000	2001	2002	2003	2004	2005	2006	2007	2008	2009
Logi	4,6	46,3	48,6	52,7	57,4	56,7	52,8	66,4	81,1	83,7	73,8
Livsmedel	37,9	37,7	39,2	42,9	43,0	43,2	41,6	48,9	43,4	43,3	57,8
Restaurang	14,2	20,3	24,8	24,3	25,3	27,8	25,7	32,9	46,5	41,8	47,9
Transport inkl bensin	27,2	26,2	27,5	25,9	29,1	28,1	30,9	30,9	28,9	36,8	36,0
Shopping	15,6	19,0	21,0	28,3	21,7	24,0	21,8	26,8	30,6	30,9	43,8
Aktiviteter	39,4	45,3	50,8	55,1	60,5	61,2	62,3	78,3	84,7	95,2	109,0

Här visas fördelningen av "Turistkronan" för de branscher som påverkas. Denna fördelning varierar normalt inte mycket i Sverige. Restaurang och logi brukar ligga högst omsättningsmässigt. Men under 90-talet finns ändå stora förändringar, främst för restauranger, shopping och transport. Den stora förändringen 2007 är en stor ökning av restaurangomsättningen.

Med aktivitet avses såväl liftomsättning vintertid som alla övriga aktiviteter, sportutyrning, fiske, golf, jakt, mm. Aktiviteter är oftast skälet till resan, men i Sverige svarar denna del för bara 7 %. I fjällen är dock andelen betydligt högre eftersom mycket pengar spenderas på liftkort, hyra av utrustning, mm. I Vemdalen svarar aktivitet för 30 % av omsättningen.

## ÖVERNATTNINGAR/BESÖK

Övernattningar	1999	2000	2001	2002	2003	2004	2005	2006	2007	2008	2009
Hotellbäddar	44 485	51 873	55 027	26 727	24 642	25 726	24 451	25 354	11 676	11 700	5 350
Stugby	7 400	5 950	10 080	36 741	33 875	35 378	5 640	7 719	7 089	878	3 100
Stuga/rum	159 672	187 404	203 296	182 093	183 629	188 340	208 918	239 808	303 900	325 576	364 676
Camping	30 230	27 438	33 205	36 505	43 879	34 226	34 100	46 797	49 439	35 545	40 788
Vandrarhem	1 600	1 600	1 600	1 600	1 007	1 165	1 253	1 133	1 284	1 238	1 059
Fri camping	4 970	3 330	4 860	5 640	7 390	4 655	5 260	3 840	5 410	5 860	4 805
Grupplagi	2 400	2 400	2 400	2 400	4 080	3 600	3 600	3 600	2 335	2 300	3 150
<b>Kommersiella</b>	<b>250 757</b>	<b>279 995</b>	<b>310 468</b>	<b>291 706</b>	<b>298 502</b>	<b>293 090</b>	<b>283 222</b>	<b>328 251</b>	<b>381 133</b>	<b>383 097</b>	<b>422 928</b>
Fritidshus	142 245	151 074	103 005	166 770	176 580	132 435	112 815	132 435	121 644	129 492	134 400
Släkt/vänner	11 973	13 665	18 450	13 200	13 035	13 632	11 802	12 570	8 610	11 357	10 238
<b>Övriga</b>	<b>154 218</b>	<b>164 739</b>	<b>121 455</b>	<b>179 970</b>	<b>189 615</b>	<b>146 067</b>	<b>124 617</b>	<b>145 005</b>	<b>130 254</b>	<b>140 849</b>	<b>144 638</b>
<b>TOTALT övernattning</b>	<b>404 975</b>	<b>444 734</b>	<b>431 923</b>	<b>471 676</b>	<b>488 117</b>	<b>439 157</b>	<b>407 839</b>	<b>473 256</b>	<b>511 387</b>	<b>523 946</b>	<b>567 566</b>
Genomfartsresenärer	62 160	63 090	64 035	66 150	68 330	67 650	68 530	68 530	69 970	69 270	69 890
Dagbesök/skiddagar	298 000	302 000	312 800	320 620	332 200	332 200	331 471	359 600	401 400	437 100	477 150

Totala antalet övernattningar minskade både 2004 och 2005, men har ökat de fyra senaste åren till en ny rekordnivå. Kommersiella övernattningar har ökat men det är stora förändringar mellan olika kategorier. En stugby har omvandlats till bostadsrätt och redovisas därför under "Fritidshus".

## SYSSELSÄTTNING

Fram till 2002 anges sysselsättningen i årsverken samt i beräknat antal årsanställda. Årsverken avser en person som arbetar 100 % av arbetstiden hela året. Med tanke på sjukdom och annan frånvaro är dock arbetstiden 75-93 % beroende på bransch. Beräknat antal årsanställda har beräknat till 20 % mer än antal årsverken. Med tanke på säsongarbeten är antalet sysselsatta under sommarperioden betydligt högre.

### Ny redovisning av sysselsättning.

Från 2002 har Resurs AB, i samarbete med SCB, utvecklat en metod där vi kan redovisa sysselsättningen i form av antal anställda. Detta innebär också att vi kan redovisa sysselsättning med bättre metod för varje bransch och med regionalt och ibland lokalt anpassade tal. Av detta skäl finns dubbel redovisning för 2002.

	Ny											
	1999	2000	2001	2002	2002	2003	2004	2005	2006	2007	2008	2009
Livsmedel	19	18	19	20	19	19	18	17	20	18	17	23
Restaurang	15	20	23	22	28	28	30	27	34	62	54	62
Transport	9	8	8	8	10	11	10	10	10	9	11	11
Shopping	8	10	10	14	18	13	14	13	15	17	17	23
Aktivitet	56	62	66	70	87	93	92	90	110	116	126	143
Logi	108	117	114	127	161	172	162	159	195	252	256	229
Administration	1	1	1	1	1	1	1	1	1	1	1	1
<b>TOTALT</b>	<b>216</b>	<b>236</b>	<b>242</b>	<b>262</b>								
<b>ÅRSANSTÄLLDA, ny metod</b>					<b>324</b>	<b>335</b>	<b>327</b>	<b>317</b>	<b>385</b>	<b>474</b>	<b>482</b>	<b>492</b>
Antal årsanställda	260	285	290	315								

Observera att ovanstående sysselsättningstal inte är ett verkligt resultat utan enbart visar hur stor sysselsättning som omsättningen bör ge upphov till. Det kan också vara så att de företag som påverkas väljer att ta ut större eller mindre vinster istället för att nyanställa eller varsla personal.

## SKATTEINTÄKTER

Skatteintäkterna delas in i två delar:

- DIREKTA** avser de skatteintäkter som kommer från sysselsättningen i de företag som direkt påverkas av besökarens utlägg.
- TOTALA** avser alla företag som påverkas, ex tvätteriet som tvättar hotellets linne. Totala skatteintäkten är detsamma som den samhällsekonomiska effekten.

(miljoner kr)	1999	2000	2001	2002	2003	2004	2005	2006	2007	2008	2009
<b>DIREKTA</b>											
Kommun	6,9	7,6	8,3	8,9	9,2	9,4	9,2	11,1	12,3	12,9	14,4
Landsting	2,7	3,2	3,5	3,7	4,1	4,2	4,1	4,9	5,5	5,8	6,7
<b>TOTALA</b>											
Kommun	20,2	23,7	26,3	29,5	37,7	37,6	37,7	46,9	60,4	63,6	66,2
Landsting	8,1	9,9	11,0	12,4	16,8	17,7	16,8	20,9	26,9	28,3	30,8

En ökad skatteintäkt för kommunen innebär motsvarande minskning av skatteutjämningsbidraget. Kommunens "vinst" vid ökad sysselsättning innebär alltså inte direkt mer pengar i kommunkassan i form av skatteintäkter utan istället minskade kostnader för arbetsmarknadsåtgärder och olika former av bidrag. Den viktigaste effekten är dock att en ökad sysselsättning också kan innebära en inflyttning och därmed ökat skatteunderlag eller förhindra utflyttning och därmed bibehållit skatteunderlag.

De totala skatteintäkterna, samhällsekonomiska effekten, är mycket hög i förhållande till den direkta. Detta beror på att turismen är den dominerande näringsgrenen i området och skapar därmed underlag för de flesta offentliga serviceinrättningarna. Observera att skatteintäkterna inte är jämförbara över tiden beroende på den nya, och mer tillförlitliga, metoden att beräkna sysselsättningen.

## UTVECKLING TURISMEN I VEMDALEN 2009

Besökande i Vemdalen 2009 spenderade 368 miljoner kronor i området och detta gav upphov till en årssysselsättning för 492 personer. Den totala omsättningen har ökat med 11 % på ett år och 57 % på fyra, där stugboende i olika former svarat för de största ökningarna. Detta avser främst stugor som hyrs ut via något förmedlingsorgan där Skistar är den största aktören.

Den vanligaste boendeformen i Vemdalen är stugor, hyrd, lånad eller egen stuga. Av totalt drygt en halv miljon övernattnings svarar stugor för 88 %. Av övriga boendeformer märks främst camping. Den största förändringen de senaste åren är att flera hotell och stugbyar har omvandlats till lägenheter och stugor, i vissa fall bostadsrätter. Detta innebär att den officiella statistiken redovisar lägre beläggning än tidigare. Fram till 2004 redovisade SCB cirka 60 000 övernattnings i hotell och stugbyar, men under 2009 enbart drygt 8 000.

Ökningen av sysselsättningen 2009 beror på en högre omsättning på aktivitet som har låg omsättning per anställd. Omsättningen för liftanläggningar ökade med drygt 11 miljoner kronor, eller + 15 %, till totalt nästan 90 miljoner kronor.

Denna rapport är utförd av Lars Paulsson  
 på uppdrag av Härjedalens kommun  
 28 april 2010

© RESURS AB  
 STOCKHOLM • TEL 08-559 232 40 • [resurs@resursab.se](mailto:resurs@resursab.se)