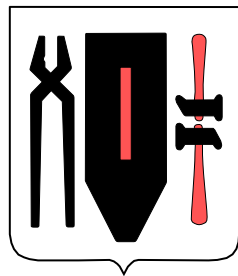


# HÄRJEDALENS

## KOMMUN



*Årsredovisning år 2002*



[www.herjedalen.se](http://www.herjedalen.se)

## ÅRSREDOVISNING med verksamhetsberättelser år 2002

### INNEHÅLLSFÖRTECKNING

	<b>Sid</b>
Innehållsförteckning .....	1
Kommunalrådet har ordet .....	3
Koncernöversikt .....	5
Koncernresultaträkning .....	12
Koncernbalansräkning .....	13
Koncernfinansieringsanalys .....	15
Notanteckningar koncernen .....	16
Kommunöversikt .....	21
Resultaträkning kommunen .....	35
Balansräkning kommunen .....	36
Finansieringsanalys kommunen .....	38
Notanteckningar kommunen .....	39
Redovisningsprinciper .....	49
 Nämndernas verksamhetsbeskrivningar	
Kommunstyrelse .....	51
Överförmyndarnämnd .....	57
Teknisk nämnd .....	59
Miljö- och byggnämnd .....	63
Fritidsnämnd .....	67
Kulturnämnd .....	69
Barn- och utbildningsnämnd .....	75
Socialnämnd .....	81



## Kommunalrådet har ordet

Så har vi då kommit till den tiden på året när boksluten för föregående år börjar färdigställas och så är det också för kommunen. Resultatet för 2002 är för vår del rekordstort med 29,4 miljoner i överskott. Varje bokslut kräver sin egen analys för att se vad som påverkat resultatet och hur olika områden i den kommunala förvaltningen har klarat sin budget för året.

I analysen över bokslut 2002 kan vi konstatera att en stor del av överskottet (15,8 miljoner) kommer som en extraordinär intäkt och som hänger ihop med försäljningen av Härjedalens Energi AB som genomfördes under året. Det verkliga resultatet, 13,6 miljoner, är ett mycket bra resultat som skall jämföras med budgeterade 5,9 miljoner.

Som tidigare år är det ett mycket positivt utfall på skatteintäkter och andra statliga stöd samt ett bättre resultat än budgeterat inom finansförvaltningen som har gett det goda resultatet.

För verksamheterna totalt har det inte gått bra under året. Ett överskridande med 12,7 miljoner är mycket oroande inför kommande år. Det är, som tidigare år, socialnämnden och tekniska nämnden som har svårt att hålla sig inom sina ramar. Övriga nämnder redovisar bra och hanterbara resultat. Om kostnaderna för verksamheterna inte följer den givna budgetramen, utan man skapar egna ramar som sedan blir till ett okontrollerbart resultat, då kommer vi om bara några år ha tappat greppet om den mycket välordnade ekonomin vi har i kommunen. Därför är det av största vikt att alla, både politiker och tjänstemän, noga följer den ekonomiska utvecklingen inom sina respektive områden för att kunna möta eventuella avvikelser i god tid.

Utredningar pågår nu inom tekniska nämnden vad gäller räddningstjänsten och inom socialnämndens hela ansvarsområde för att komma till rätta med de stora budgetunderskotten. Dessa utredningar bör leda till att nämnderna kan redovisa bättre resultat för år 2003.

Befolkningsutvecklingen är av avgörande betydelse för den kommunala ekonomin och där kan vi nu se, för andra året i följd, att vi halverar minskningen från föregående år. Totalt har vi för året en minskning med 38 personer. Det som kan betraktas som ett trendbrott är att det under året har flyttat in 23 personer fler än som har flyttat ut.

Vi får verkligen hoppas att den här trenden håller i sig och att vi för år 2003 skall kunna redovisa ett positivt resultat för befolkningsutvecklingen.

Jag vill avsluta med att framföra ett TACK till all personal och alla förtroendevalda för verksamhetsåret 2002.

***Lennart Olsson***

# KONCERNÖVERSIKT

## Förvaltningsberättelse

Kommunens årsredovisning skall enligt kommunallagen omfatta även sådan verksamhet som bedrivs i form av aktiebolag, stiftelse, ekonomisk förening, ideell förening eller handelsbolag. Syftet är att ge en sammanfattande bild av kommunens ekonomiska engagemang och ställning.

## Koncernavgränsning

Koncernen omfattar kommunen samt företag som kommunen på grund av andelsinnehav har ett bestämmande eller väsentligt inflytande över (dotterföretag). Ett bestämmande inflytande föreligger då kommunen har röstandelsmajoritet, d v s mer än 50 %. Ett väsentligt inflytande anses kunna utövas vid en röstandel på 20 %. Ett samägt företag anses ingå i koncernen motsvarande ägd andel.

Koncernen omfattar, förutom kommunen, följande företag:

Härjedalens Turistanläggningar AB (100 %)

YPRO Ytterhogdals Produkter AB (100 %)

Härjegårdar Fastighets AB (100 %)

Stiftelsen Tännäs Fritidsanläggningar (100 %)

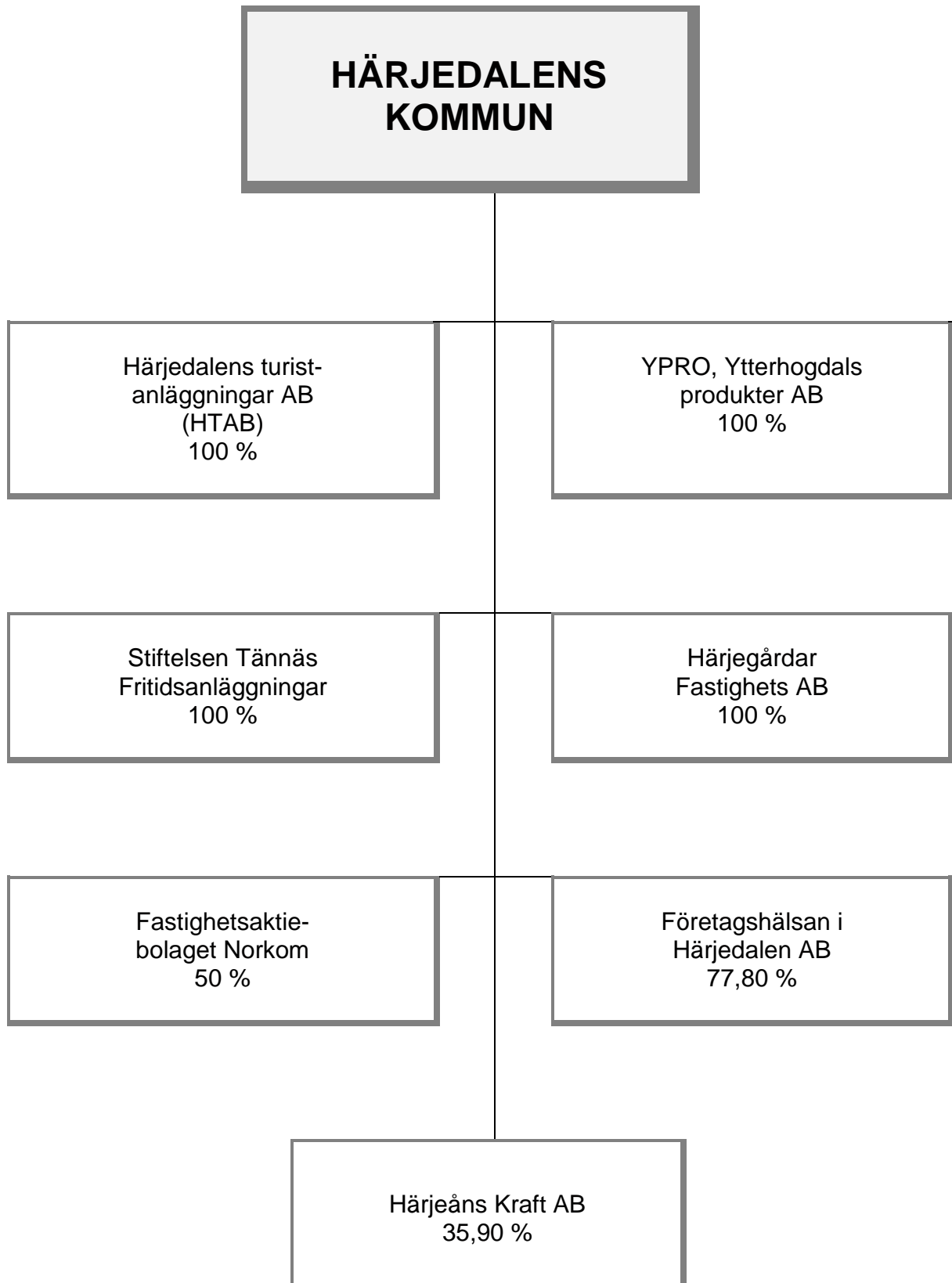
Företagshälsan i Härjedalen AB (77,8 %)

Härjeåns Kraft AB (35,9 %)

Fastighetsaktiebolaget Norkom (50 %)

Härjedalens Energi AB har sålts till Sydkraft Värme Norrland AB. Sydkraft tillträdde aktierna den 1 juni 2002.

# KONCERNEN



## **Konsolideringsmetod**

Koncernredovisningen har upprättats enligt förvärvsmetoden med proportionell konsolidering. Metoden innebär att dotterföretagsandelarnas anskaffningsvärde har avräknats mot deras matematiska värde vid förvärvstidpunkten (förvärvat eget kapital). Vid konsolideringen har inga elimineringsdifferenser uppkommit. I koncernredovisningen har intagits kommunens andelar av räkenskapsposterna i respektive dotterföretag (proportionell konsolidering).

Obeskattade reserver har helt och hållet räknats som eget kapital i samtliga företag utom i koncernen Härjeåns Kraft AB. De obeskattade reserverna i Härjeåns Kraft AB är inte disponibla på samma sätt som i de företag där kommunen ensam har det bestämmande inflytandet, och därför har dessa reserver uppdelats i två delar, nämligen 28 % uppskjuten skatteskuld och 72 % eget kapital.

## **Koncernens ekonomi**

Under året uppgick verksamhetens intäkter till 309,5 Mkr och verksamhetens kostnader till 730,7 Mkr. Skatteintäkter och skatteutjämningsbidrag erhöles med 487,1 Mkr. För koncernen redovisas ett årsresultat på +28,7 Mkr (föregående år +23,8 Mkr). I resultatet ingår extraordinära intäkter på 15,8 Mkr från realisationsvinster som uppstått i kommunen i samband med aktieförsäljningar m m. På balansdagen uppgick de totala tillgångarna till 1 230,2 Mkr och det egna kapitalet till 530,6 Mkr. Koncernen har en soliditet på 43 % (föregående år 41 %).

## **Kommunen**

Kommunens resultat och ekonomiska ställning m m redovisas i kommunöversikten.

## **Dotterföretagen**

Uppgifterna om företagen har hämtats från respektive företags årsredovisning.

Redovisade årsresultat avser - om inte annat anges - resultatet före bokslutsdispositioner minus betald skatt.

### Härjedalens Turistanläggningar AB (100 %)

Verksamhet: Utvecklingsarbete av infrastrukturell karaktär samt medverkan i lokal utveckling inom Hede och Vemdalens församlingar. Drift av stugbyar, exploatering och försäljning av fastigheter för fritidsändamål samt annan turistfrämjande verksamhet inom bolagets geografiska område.

Omsättning 2,3 Mkr. Årsresultat +0,5 Mkr (föregående år +0,3 Mkr). Soliditet 29 % (föregående år 26 %). Ingen anställd.

Kommunen har inga borgensåtaganden för bolagets lån.

### YPRO, Ytterhogdals Produkter AB (100 %)

Verksamhet: Främjande av näringslivets utveckling i Ytterhogdals, Överhogdals och Ängersjö församlingar. Medverkan i lokal utveckling samt ägande och förvaltning av fast och lös egendom för näringslivets behov inom bolagets geografiska område.

Omsättning 2,1 Mkr. Årsresultat +/- 0 (föregående år +/- 0 Mkr). Soliditet 39 % (föregående år 39 %). En anställd.

Kommunen har inga borgensåtaganden för bolagets lån.

#### Härjegårdar Fastighets AB (100 %)

Verksamhet: Ägande och förvaltning av fastigheter för bostads- och affärsändamål samt främjande av bostadsförsörjningen i övrigt inom Härjedalens kommun.

Omsättning 63,7 Mkr. Årsresultat -3,3 Mkr (föregående år -3,8 Mkr). Soliditet 2 % (föregående år 2 %). Bolaget har under året haft i medeltal 28 personer anställda.

Kommunen har borgensåtaganden på sammanlagt 399,8 Mkr för bolagets lån.

Härjegårdar har för år 2002 erhållit aktieägartillskott från kommunen med 2,5 Mkr.

I vissa delar av kommunen är efterfrågan på bostäder fortfarande svag. Bolaget har vakanser i Hede, Ytterhogdal och Lillhärdal med åtföljande intäktsbortfall som har krävt ägartillskott från kommunen.

#### Stiftelsen Tännäs Fritidsanläggningar (100 %)

Verksamhet: Främjande av den turistiska utvecklingen i Tännäs och Ljusnedals församlingar. Medverkan i lokal utveckling samt ägande och förvaltning av anläggningar för turism inom stiftelsens geografiska område.

Omsättning 0,6 Mkr. Årsresultat +0,2 Mkr (föregående år +0,2 Mkr). Soliditet 70 % (föregående år 67 %). Ingen anställd.

Kommunen har inga borgensåtaganden för stiftelsens lån.

### Företagshälsan i Härjedalen AB (77,8 %)

Verksamhet: Bolaget har till föremål för sin verksamhet att bedriva företags-  
hälsovård.

Omsättning 2,1 Mkr (kommunens andel 1,7 Mkr). Årsresultat -0,1 Mkr, varav  
kommunens andel -0,1 Mkr (föregående år +0,1 Mkr). Soliditet 82 % (föregå-  
ende år 83 %). Bolaget har under året haft i medeltal fyra anställda.

Kommunen har inga borgensåtaganden för bolagets förpliktelser.

### Härjeåns Kraft AB (35,9 %)

Verksamhet: Produktion och distribution av elkraft till cirka 27 300 nätkunder  
varav ungefär hälften finns i Härjedalen.

Största aktieägare i Härjeåns är Fortum Generation AB med en ägarandel av  
46,2 % och Härjedalens kommun med en ägarandel av 35,9 %.

All energiförsäljning sker fr o m 1998 via det särskilda elhandelsbolaget, Fyr-  
fasen Energi AB. Detta bolag ägs av Härjeåns Kraft AB (80 %) och Bergs  
Tingslags Elektriska AB (20 %).

Koncernen Härjeåns Kraft AB har under året omsatt totalt 294,0 Mkr (kom-  
munens andel 105,5 Mkr). Redovisat resultat, efter avdrag för såväl betald  
skatt på årets resultat som uppskjuten skatt på årets förändring av obeskatt-  
ade reserver, uppgår till +14,4 Mkr (föregående år +24,8 Mkr). Kommunens  
andel av resultatet +5,2 Mkr (föregående år +8,9 Mkr). Soliditet 40 % (före-  
gående år 37 %).

Härjeåns Kraft AB med dotterbolag har under året haft i medeltal 90 personer  
anställda, varav 80 i Härjeåns Nät AB och 10 personer i Fyrfasen Energi AB.

Kommunen har inga borgensåtaganden för bolagets lån.

### Fastighetsaktiebolaget Norkom (50 %)

Verksamhet: Bolaget har till föremål för sin verksamhet att tillskapa lokaler för näringsverksamhet i Härjedalens kommun.

Fastighetsaktiebolaget Norkom bildades hösten 1997. Härjedalens kommun och Norrvidden Delägare Norr AB äger hälften vardera av aktierna i bolaget.

Bolaget har uppfört kontorslokaler på 3 200 m<sup>2</sup> i Sveg. Lokalerna, som var inflyttningsklara hösten 1998, hyrs ut till Sykes Datasvar Support AB.

Bolagets omsättning 1,4 Mkr (kommunens andel 0,7 Mkr). Årsresultat -0,4 Mkr. Kommunens andel av resultatet -0,2 Mkr. Soliditet 11 % (föregående år 3 %). Ingen anställd.

Kommunen har ett borgensåtagande på 7,0 Mkr för bolagets lån.

### **Personal**

	<b>2002</b>	<b>2001</b>
Medelantalet anställda:		
Kommunen	1 291	1 288
Helägda företag	31	32
Delägda företag	94	84
	<hr/>	<hr/>
	<b>1 416</b>	<b>1 404</b>
	<hr/>	<hr/>

Löner och arvoden har uppgått till 289,5 Mkr (föregående år 277,0 Mkr). Bokförda kostnader för sociala avgifter uppgår till 114,9 Mkr (föregående år 109,5 Mkr).

## KONCERNRESULTATRÄKNING

(Tkr)

	2002	2001
Verksamhetens intäkter	309 459	255 237
Verksamhetens kostnader	- 730 730	- 645 530
Avskrivningar (not 1)	- 39 824	- 39 145
	<hr/>	<hr/>
<b>VERKSAMHETENS NETTOKOSTNADER</b>	<b>- 461 095</b>	<b>- 429 438</b>
Skatteintäkter	313 652	304 591
Generella statsbidrag och utjämning	173 419	164 602
Finansiella intäkter	15 693	12 127
Finansiella kostnader	- 25 542	- 23 428
	<hr/>	<hr/>
<b>RESULTAT EFTER FINANSIELLA POSTER</b>	<b>16 127</b>	<b>28 454</b>
Extraordinära intäkter	15 760	
Skattekostnader (not 2)	- 2 620	- 2 462
Minoritetens andel i årets resultat (not 3)	- 520	- 2 232
	<hr/>	<hr/>
<b>ÅRETS RESULTAT</b>	<b>28 747</b>	<b>23 760</b>
	<hr/>	<hr/>

## KONCERNBALANSRÄKNING

(Tkr)

	2002	2001
<b>TILLGÅNGAR</b>		
<b>Anläggningstillgångar</b>		
Immateriella anläggningstillgångar (not 4)	2 436	3 045
Materiella anläggningstillgångar		
Mark, byggnader och tekniska anläggningar (not 5)	668 579	668 274
Maskiner och inventarier (not 6)	179 091	208 717
Finansiella anläggningstillgångar (not 7)	2 120	7 422
<b>SUMMA ANLÄGGNINGSTILLGÅNGAR</b>	<b>852 226</b>	<b>887 458</b>
<b>Omsättningstillgångar</b>		
Förråd m m	3 666	3 886
Fordringar	61 261	63 809
Kortfristiga placeringar	171 245	164 537
Kassa och bank	141 811	97 125
<b>SUMMA OMSÄTTNINGSTILLGÅNGAR</b>	<b>377 983</b>	<b>329 357</b>
<b>SUMMA TILLGÅNGAR</b>	<b>1 230 209</b>	<b>1 216 815</b>

# KONCERNBALANSRÄKNING

(Tkr)

	2002	2001
<b>EGET KAPITAL, AVSÄTTNINGAR OCH SKULDER</b>		
<b>Eget kapital (not 8)</b>	530 574	501 820
<i>därav årets resultat</i>	<i>28 747</i>	<i>23 760</i>
<b>Minoritetsintresse</b>	1 242	758
<b>Avsättningar</b>		
Avsättningar för pensioner och liknande förpliktelser (not 9)	7 200	6 574
Andra avsättningar	53 450	51 184
<b>Skulder</b>		
Långfristiga skulder	483 689	513 774
Kortfristiga skulder	154 054	142 705
	<hr/>	<hr/>
<b>SUMMA EGET KAPITAL, AVSÄTTNINGAR OCH SKULDER</b>	<b>1 230 209</b>	<b>1 216 815</b>
	<hr/>	<hr/>
<b>PANTER OCH ANSVARSFÖRBINDELSER</b>		
Panter och därmed jämförliga säkerheter	94 830	153 584
<b>Ansvarsförbindelser</b>		
Pensionsförpliktelser som inte har upptagits bland skulderna eller avsättningarna	242 710	237 642
Övriga ansvarsförbindelser (not 10)	18 346	33 506

## KONCERNFINANSIERINGSANALYS

(Tkr)

	2002	2001
<b>TILLFÖRDA MEDEL</b>		
Årets resultat	28 747	23 760
Justering av ej rörelsekapital- påverkande poster (not 11)	37 399	41 830
Försäljning av anläggningstillgångar	41 348	541
Minskning av långfristiga fordringar	400	26
Ökning av långfristiga skulder m m (not 12)		6 836
Övriga rörelsekapital- påverkande poster		- 626
<b>SUMMA TILLFÖRDA MEDEL</b>	<b>107 894</b>	<b>72 367</b>
<b>ANVÄNDA MEDEL</b>		
Nettoinvesteringar	43 282	50 662
Minskning av långfristiga skulder (not 12)	27 335	
<b>SUMMA ANVÄNDA MEDEL</b>	<b>70 617</b>	<b>50 662</b>
<b>FÖRÄNDRING AV RÖRELSE- KAPITALET</b>		
(summa tillförda medel minus summa använda medel)	<b>37 277</b>	<b>21 705</b>
<b>SPECIFIKATION AV RÖRELSE- KAPITALET FÖRÄNDRING</b>		
Förråd m m	- 220	- 156
Fordringar	- 2 548	22 214
Likvida medel	51 394	- 2 002
Kortfristiga skulder	- 11 349	1 649
<b>SUMMA FÖRÄNDRING</b>	<b>37 277</b>	<b>21 705</b>

**NOTANTECKNINGAR KONCERNEN**  
(Tkr)

**Not 1 Avskrivningar**

Inventarier, fastigheter och anläggningar avskrivs med hänsyn till den beräknade ekonomiska livslängden för olika typer av anläggningstillgångar. Avskrivning sker med följande procentsatser:

Byggnader	2 - 5 %
Tekniska anläggningar	2,5 - 5 %
Fordon, maskiner och inventarier	10 - 33 %

	<b>2002</b>	<b>2001</b>
<b>Not 2 Skattekostnader</b>		
Härjedalens Turist- anläggningar AB	108	
Företagshälsan i Härjedalen AB (77,8 %)	35	45
Härjeåns Kraft AB (35,9 %)	2 477	2 417
	<hr/> <b>2 620</b> <hr/>	<hr/> <b>2 462</b> <hr/>
<b>Not 3 Minoritetens andel i årets resultat</b>		
Minoritetens resultatandel i koncernen Härjeåns Kraft	520	2 232
	<hr/> <b>520</b> <hr/>	<hr/> <b>2 232</b> <hr/>
<b>Not 4 Immateriella anläggning- tillgångar</b>		
Goodwill i Härjeåns Kraft AB Förvärv av dotterbolag	2 436	3 045
	<hr/> <b>2 436</b> <hr/>	<hr/> <b>3 045</b> <hr/>

	<b>2002</b>	<b>2001</b>
<b>Not 5 Mark, byggnader och tekniska anläggningar</b>		
Anskaffningsvärde, netto	951 766	931 870
Uppskrivning mot uppskrivningsfond	541	575
Akkumulerade avskrivningar enligt plan	- 283 728	- 264 171
	<hr/> <b>668 579</b> <hr/>	<hr/> <b>668 274</b> <hr/>
 <b>Not 6 Maskiner och inventarier</b>		
Anskaffningsvärde, netto	368 538	398 687
Uppskrivning	269	282
Akkumulerade avskrivningar	- 189 716	- 190 252
	<hr/> <b>179 091</b> <hr/>	<hr/> <b>208 717</b> <hr/>
 <b>Not 7 Finansiella anläggningstillgångar</b>		
<u>Aktier</u>		
Ytterhogdals Elektriska Kraft AB (12,4 %)	20	20
Kommunaktiebolaget	3	3
Inlandsbanan AB (6,5 %)	150	150
Länstrafiken AB	240	240
Sonfjälls Golf AB	15	15
Föreningssparbanken AB	1	1
Härjedalens Mineral AB		4 937
Fjällvind AB	2	2
Funäsdalsfjäll AB	160	160
Bruksvallsgruppen AB	4	4
AB Funäsdalsberget	25	25
Företagshälsan i Härjedalen AB	2	2
	<hr/> <b>622</b> <hr/>	<hr/> <b>5 559</b> <hr/>

	<b>2002</b>	<b>2001</b>
<u>Andelar</u>		
HBV, husbyggnadsvaror	282	247
	<hr/> 282 <hr/>	<hr/> 247 <hr/>
<u>Långfristiga fordringar</u>		
Diverse fordringar	1 129	1 529
	<hr/> 1 129 <hr/>	<hr/> 1 529 <hr/>
<u>Bostadsrätter</u>		
HSB, Hede	87	87
	<hr/> 87 <hr/>	<hr/> 87 <hr/>
	<b>2 120</b>	<b>7 422</b>

**Not 8 Eget kapital**

Eget kapital vid årets början	501 820	478 686
Nedskrivning av anläggningstillgång med medel som ingår i obeskattade reserver (YPRO)		- 550
Effekt av ändrad koncernstruktur (Härjeåns)		- 78
Utjämningsdifferens	7	2
Årets resultat	28 747	23 760
	<hr/> <b>530 574</b> <hr/>	<hr/> <b>501 820</b> <hr/>

**Specifikation av eget kapital**

Bundna reserver (inklusive eget-kapital-delen av obeskattade reserver i koncernen Härjeåns Kraft AB)	42 320	48 068
Obeskattade reserver i övriga dotterbolag	1 866	3 717
Fritt eget kapital	486 388	450 035
	<hr/> 530 574 <hr/>	<hr/> 501 820 <hr/>

	2002	2001
<b>Not 9</b>		
<b>Avsättningar för pensioner och liknande förpliktelser</b>		
Pensionsavsättning vid årets början	6 574	6 637
Årets förändring av Avsättningar för pensioner	626	- 63
	<u>7 200</u>	<u>6 574</u>
 <i>Specifikation av pensionsskuld</i>		
Kommunen	4 993	4 188
HTAB	265	253
Härjegdårdar	1 942	2 133
	<u>7 200</u>	<u>6 574</u>

**Not 10 Övriga ansvarsförbindelser**

Borgensförbindelser

1. Enligt borgensbemyndigande för socialnämnden	400	400
2. Borgensåtaganden för företag och föreningar		
Härjedalens Mineral AB		8 850
Fastighetsaktiebolaget Norkom (50 %)	3 500	3 500
3. Garantifond Fastigo	128	118
4. Garanti gentemot länsstyrelsen för återställning av torvtäkter		1 986
5. Kommunalt borgens- och förlustansvar avseende egnahem (statlig bostadsbelåning)	11 703	14 338
6. Villkorlig återbetalnings-skyldighet för statliga bidrag		
HTAB	2 037	3 232
Tännäs Fritidsanläggningar		128
Norkom	475	855
	<u>18 243</u>	<u>33 407</u>

	<b>2002</b>	<b>2001</b>
<u>Förvaltningsuppdrag</u>		
Förvaltade medel för allmännyttiga åtgärder i Långå	103	99
	<hr/> 103	<hr/> 99
	<hr/> <b>18 346</b> <hr/>	<hr/> <b>33 506</b> <hr/>

**Not 11 Justering av ej rörelsekapitalpåverkande poster**

Avskrivningar och nedskrivningar som belastat detta resultat		
- Avskrivningar på materiella anläggningstillgångar	39 824	39 145
-Värdeförändring Fyrfasen Energi AB *		2 679
Förändring av Avsättningar för pensioner	626	- 63
Reavinster som påverkat årets resultat	- 9 066	- 194
Reaförluster som påverkat årets resultat	6 015	263
	<hr/> <b>37 399</b> <hr/>	<hr/> <b>41 830</b> <hr/>

\* Vid förvärv i december 2001 av ytterligare 20 % av aktierna i Fyrfasen har detta bolag övergått från att vara ett intresseföretag till att bli ett dotterbolag till Härjeåns Kraft AB.

**Not 12 Förändring av långfristiga skulder m m**

Minoritetsintresse	484	- 27 256
Långfristiga skulder	- 30 085	24 452
Andra avsättningar	2 266	9 640
	<hr/> <b>- 27 335</b> <hr/>	<hr/> <b>6 836</b> <hr/>

# KOMMUNÖVERSIKT

## Förvaltningsberättelse

### Årets resultat

Resultatet för den ordinära verksamheten uppgår till +13,6 Mkr, vilket är 7,7 Mkr bättre än budget. Dessutom tillkommer extraordinära intäkter med 15,8 Mkr från överskott i samband med försäljningen av energibolaget.

Verksamheterna har sammantaget gått med underskott. Det största underskottet redovisas av socialnämnden som har en negativ budgetavvikelse på 11,9 Mkr. Även barn- och utbildningsnämnden har dragit över sin budgetram (-1,7 Mkr) liksom tekniska nämnden (-4,0 Mkr). Miljö- och byggnämnden har ett budgetöverskott på 0,2 Mkr. Kommunstyrelsen, överförmyndarnämnden, fritidsnämnden och kulturnämnden redovisar inga större budgetavvikelser.

Underskottet i verksamheterna uppvägs av överskott inom finansförvaltningen. Bl a har kommunens intäkter av skatter och statsbidrag blivit betydligt högre än beräknat som en följd av stora slutavräkningar för åren 2001 och 2002. Även finansnettot och pensionskostnaderna har gett ett resultat som är bättre än vad som hade budgeterats. Dessutom har kommunen fått ett tillfälligt sysselsättningsstöd på 3 Mkr.

Kommunens nettokostnader för verksamheterna har i förhållande till föregående år ökat med 4,7 %. Nettokostnadernas och finansnettots **andel** av de totala skatteintäkterna uppgick till 97,2 % (föregående år 96,3 %).

Kommunens finansnetto - skillnaden mellan ränteintäkter och räntekostnader - är positivt och uppgår till 12,7 Mkr (föregående år 12,6 Mkr).

Pensionskostnaderna inkl löneskatt har belastat resultatet med 21,5 Mkr. Årets ränta på det belopp som i räkenskaperna har avsatts för pensioner uppgår till 0,2 Mkr. Räntan redovisas som en finansiell kostnad och ingår i kommunens finansnetto.

Med årets överskott har kommunen uppfyllt det lagstadgade balanskravet.

### **Soliditet**

Soliditeten, d v s eget kapital i förhållande till totalt kapital, har ökat något jämfört med föregående år.

	<b>Soliditetens utveckling</b>		
	2000	2001	2002
Soliditet med pensionsåtaganden (inkl löneskatt) redovisade enl den blandade modellen	73 %	75 %	77 %
Soliditet med samtliga pensionsåtaganden (inkl löneskatt) redovisade som avsättning/skuld	28 %	31 %	34 %

### **Lån i kreditinstitut**

Under de senaste nio åren har kommunens investeringar kunnat finansieras helt utan extern upplåning. Äldre lån har nedamorterats. Kommunens låneskuld på 14,0 Mkr motsvarar 1 240 kronor per invånare.

### **Pensionsförpliktelser och pensionsmedel**

#### **Pensionsförpliktelser**

De kommunanställda har liksom de flesta andra på arbetsmarknaden en avtalad tjänstepension. De avstår varje år en viss del av sin lön för att få en framtida tilläggspension.

Den pensionsförmån som en anställd under ett år tjänar in är en del av lönekostnaden för det året. Den framtida pensionen är med andra ord en uppskjuten lön, och kommunens pensionsåtaganden är en skuld till arbetstagarna för redan utfört (och av kommunen konsumerat ) arbete.

Fr o m 1998 redovisas inte alla pensionsåtaganden som skuld eller avsättning i balansräkningen. Enl föreskrifter i den kommunala redovisningslagen skall numera enbart åtaganden för de pensionsförmåner som intjänats fr o m 1998 redovisas som avsättning/skuld. Äldre pensionsåtaganden redovisas

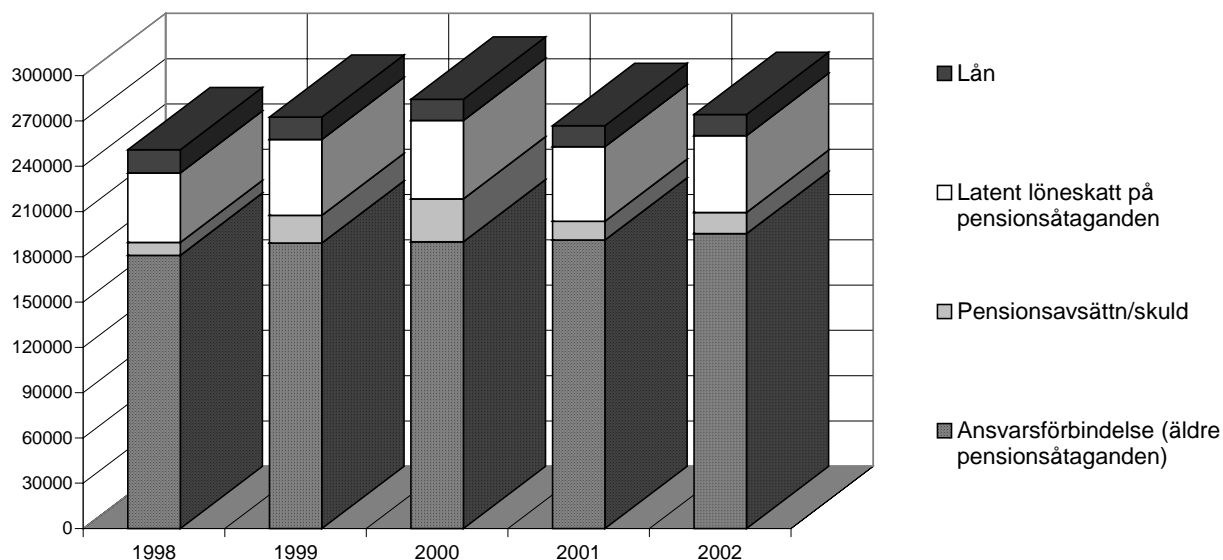
inte alls i själva balansräkningen utan tas endast upp som en ansvarsförbindelse.

Kommunens samtliga pensionsåtaganden exkl uppskjuten löneskatt uppgick på balansdagen till 209,5 Mkr eller 18 556 kronor per invånare, vilket var något högre än riksgenomsnittet men ungefär lika som länet. Inklusiva särskild löneskatt uppgick pensionsförpliktelserna till 260,3 Mkr.

### Pensionsmedel

Av kommunens pensionsåtaganden på 209,5 Mkr (exkl löneskatt) har 10,1 Mkr överlåtit till av arbetstagarna vald individuell förvaltning. Beloppet utbetalades i mars 2003. Resterande 199,4 Mkr kvarstår därefter i egen förvaltning hos kommunen. Mot dessa kvarstående åtaganden/skulder svarar tillgångar som ingår i kommunens likvida medel och som till övervägande del är placerade på penning- och obligationsmarknaden genom extern förvaltning. Förvaltningen har under år 2002 gett en avkastning på 4,1 procent.

Långfristiga skulder och samtliga pensionsåtaganden



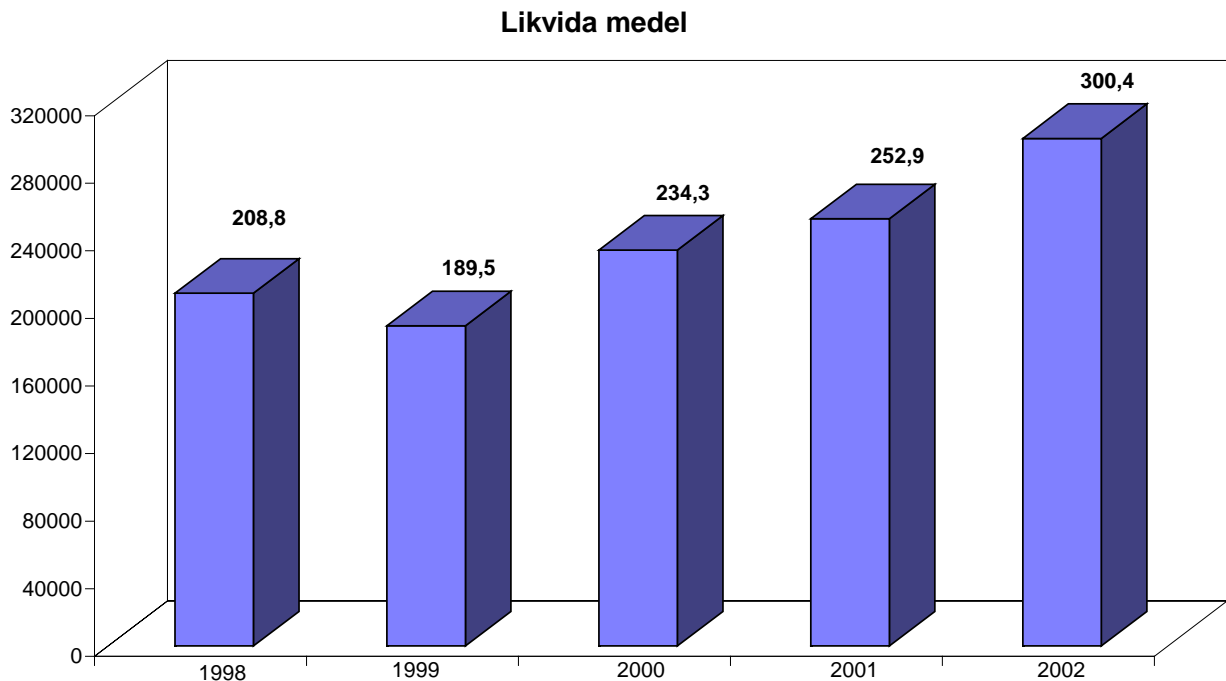
## Likviditet

Kommunens likvida medel (kortfristiga placeringar, kassa och bank) uppgick vid årsskiftet till 300,4 Mkr. Detta är en ökning under året med 47,5 Mkr.

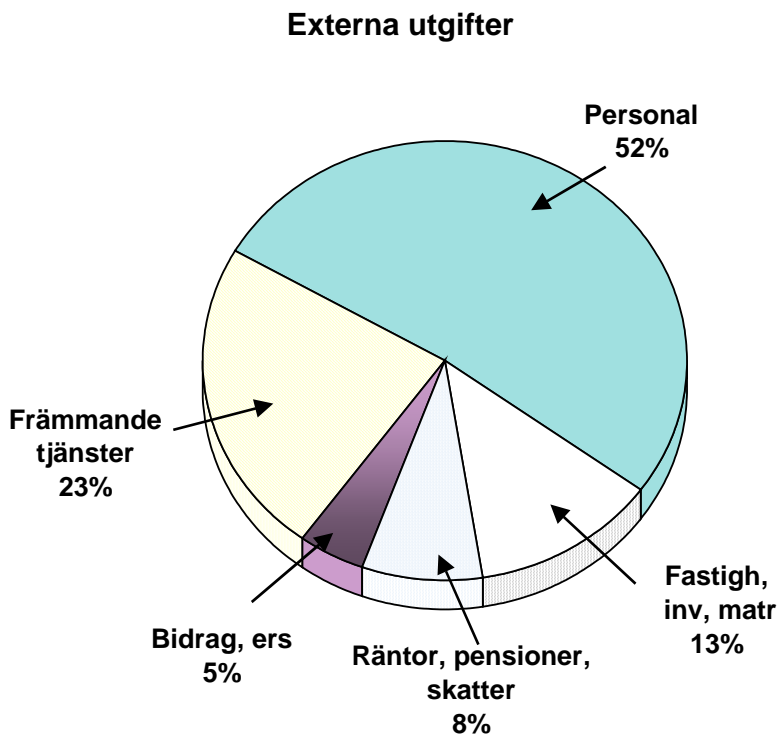
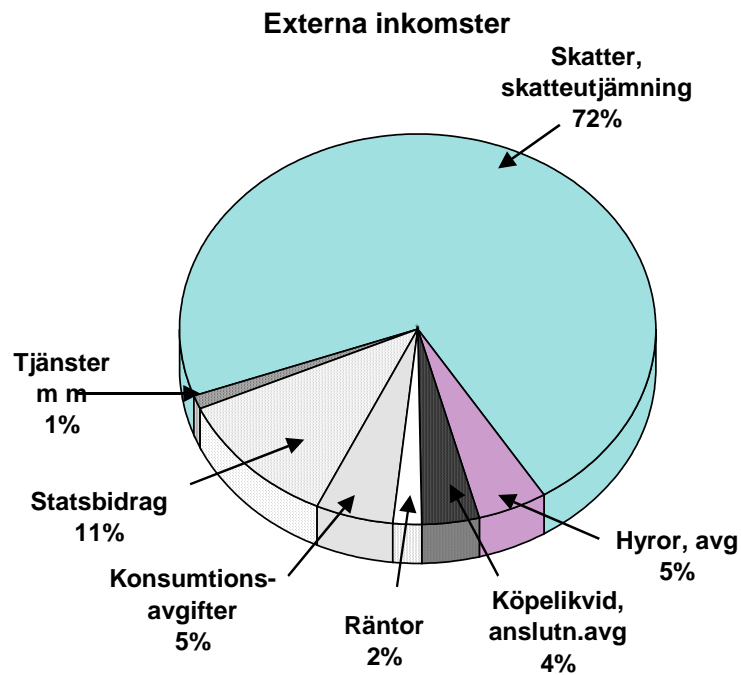
### Likvida medel i procent av externa utgifter 1998 - 2002

	1998	1999	2000	2001	2002
Likvida medel (Mkr)	208,8	189,5	234,3	252,9	300,4
Externa utgifter (Mkr)	575,7	595,1	622,6	628,9	692,3
Andel (%)	36	32	38	40	43

Av sammanställningen framgår att vid senaste årsskifte utgjorde kommunens likvida medel 43 % av 2002 års externa utgifter. Detta värde motsvarar ungefär fem månaders betalningar.



## Externa inkomster och utgifter 2002



## Budgetutfall

För 2002 hade budgeterats ett överskott på 5,9 Mkr. Resultatet för ordinär verksamhet blev 13,6 Mkr, alltså 7,7 Mkr bättre än budget. Dessutom tillkommer extraordinära intäkter med 15,8 Mkr.

## Nettoanslag och budgetavvikelser redovisade per nämnd (Mkr)

	Budget	Redovis- ning	Avvik- else	(Avvikelse) 2001
Kommunstyrelsen och gemensam verksamhet	- 54,9	- 50,4	4,5	( 4,0 )
Överförmyndarnämnd	- 0,3	- 0,2	0,1	( 0 )
Teknisk nämnd	- 17,7	- 21,7	- 4,0	( - 2,3 )
Miljö- och byggnämnd	- 3,5	- 3,2	0,3	( 0,2 )
Fritidsnämnd	- 5,7	- 5,7	-	( 0 )
Kulturnämnd	- 6,9	- 6,9	-	( 0 )
Barn- och utbildningsnämnd	- 193,4	- 195,1	- 1,7	( - 0,8 )
Socialnämnd	- 193,7	- 205,6	- 11,9	( - 11,4 )
<hr/>				
Delsumma	- 476,1	- 488,8	- 12,7	( - 10,3 )
Skillnad mellan internt PO-påslag och externa arbetsgivaravgifter	12,1	13,3	1,2	( 1,4 )
Pensionskostnader	- 25,9	- 21,5	4,4	( 6,4 )
Interndeberade kapitalkostnader	29,6	29,6	-	( 0,6 )
Avskrivningar	- 17,8	- 18,7	- 0,9	( - 1,9 )
<hr/>				
Verksamhetens nettokostnader	- 478,1	- 486,1	- 8,0	( - 3,8 )
Skatteintäkter och utjämning	476,0	487,0	11,0	( 13,2 )
Finansiering	8,0	12,7	4,7	( 5,6 )
<hr/>				
Resultat före eo-poster	5,9	13,6	7,7	( 15,0 )
Extraordinära intäkter	-	15,8	15,8	( 0 )
<hr/>				
SUMMA	5,9	29,4	23,5	( 15,0 )
<hr/>				

Nämndernas budgetavvikelser kommenteras under respektive nämnds verksamhetsbeskrivning. Driftredovisning sammanfattad per huvudverksamhetsområde redovisas i särskild bilaga.

## Investeringsredovisning

Nettoinvesteringar (mkr)	Budget		Redovisning		Ombudgeteras	Avvikelse
Gemensam kommunadministration	1,5	-	0,2	-	1,3	-
Arbete och näringsliv	9,8		-	-	9,8	-
Mark, lokaler och bostäder	9,6	-	6,2	-	2,2	1,2
Kommunikationer	9,2	-	5,5	-	4,3	- 0,6
Fritid	1,0	-	0,6	-	0,4	-
Kultur	-		-		-	-
Vatten och avfall	6,6	-	0,4	-	6,2	-
Barnomsorg o utbildning	1,4	-	1,0	-	0,1	0,3
Socialtjänst	0,2	-	0,1	-	0,1	-
Naturvård, samhällsskydd	-		-		-	-
<b>SUMMA</b>	<b>39,3</b>	<b>-</b>	<b>14,0</b>	<b>-</b>	<b>24,4</b>	<b>0,9</b>

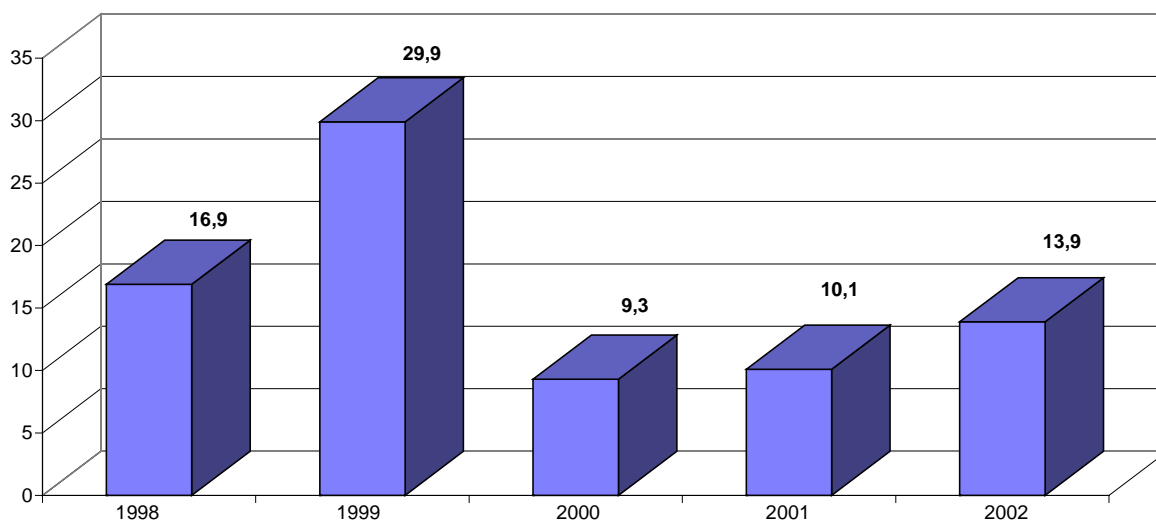
Årets bruttoinvesteringar uppgick till 36,5 Mkr (föregående år 11,8 Mkr).

Bland investeringarna kan följande nämnas:

- Köp av hangar, Svegs flygplats 1,3 Mkr
- Ombyggnad Södra skolan, Sveg 5,0 Mkr
- Ombyggnad gator och vägar 2,3 Mkr
- Utbyggnad Svegs flygplats 23,2 Mkr
- Kylsystem, ismaskin, Ishallen, Sveg 0,6 Mkr
- Va-anläggningar 0,3 Mkr
- Inventarier, skolor 1,0 Mkr

Tomtlikvider och investeringsbidrag erhöles med 22,6 Mkr (föregående år 1,7 Mkr).

### Nettoinvesteringar 1998 - 2002



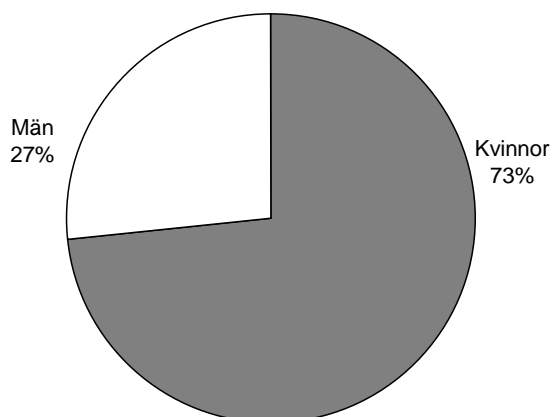
### Fem år i sammandrag (Tkr)

	1998	1999	2000	2001	2002	Riket 2001 (ovägt medelvärde)
Årets resultat	278	1 881	13 797	17 563	29 419	
Årets resultat per invånare	24 kr	162 kr	1 209 kr	1 550 kr	2 606 kr	678 kr
Nettokostnadernas och finansnettots andel av skatteintäkterna	99,9%	99,5%	96,9%	96,3 %	97,2 %	99 %
Finansnetto	10 067	9 159	11 475	12 559	12 687	
Finansnetto per invånare	859 kr	790 kr	1 005 kr	1 109 kr	1 124 kr	- 157 kr
Redovisat eget kapital	363 461	363 277	384 568	402 131	431 550	
Redovisat eget kapital per invånare	31 004 kr	31 340 kr	33 690 kr	35 502 kr	38 227 kr	21 464 kr
Pensionsåtaganden exkl löneskatt	189 542	207 411	217 574	203 558	209 477	
Pensionsåtaganden per invånare	16 168 kr	17 890 kr	19 060 kr	17 971 kr	18 556 kr	14 193 kr
Lån i kreditinstitut	15 394	14 747	14 000	14 000	14 000	
Lån i kreditinstitut per invånare	1 313 kr	1 272 kr	1 226 kr	1 236 kr	1 240 kr	10 234 kr
Likvida medel	208 831	189 547	234 280	252 941	300 407	
Likvida medel per invånare	17 814 kr	16 349 kr	20 524 kr	22 331 kr	26 611 kr	

## Personal

Kommunen hade den 31 december 1 208 fast anställda, varav 885 kvinnor och 323 män. Till detta kommer ett antal timanställda, arvodesanställda och projektanställda. Uttryckt som årsarbetare uppgick medelantalet anställda under året till 1 291 personer (föregående år 1 288 personer).

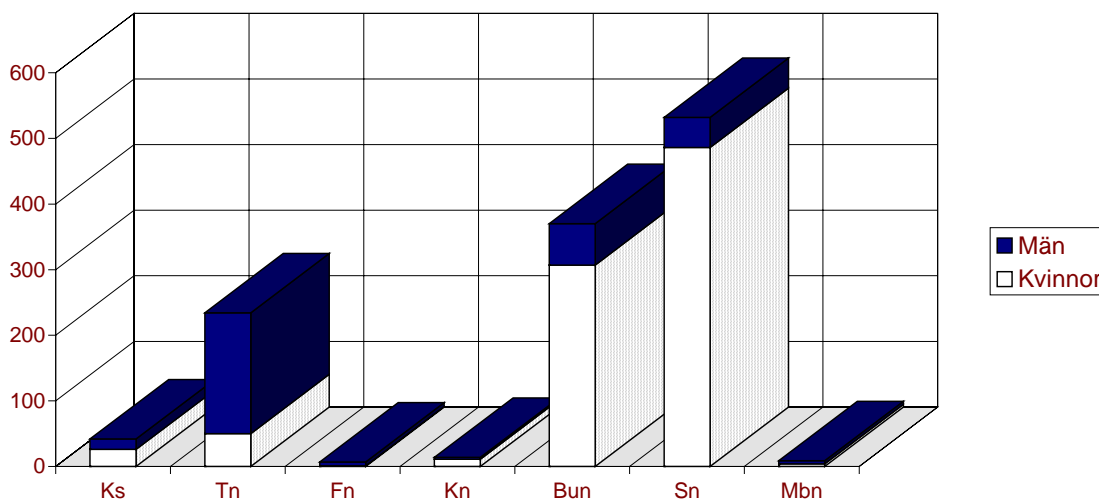
Fördelning kvinnor/män



## Antal anställda per nämnd

Fördelningen av personal inom de olika nämnderna framgår av stapeldiagrammet. Diagrammet visar fast anställd personal.

Antal anställda per nämnd fördelat på kvinnor och män



Ks = Kommunstyrelsen

Tn = Teknisk nämnd

Fn= Fritidsnämnd

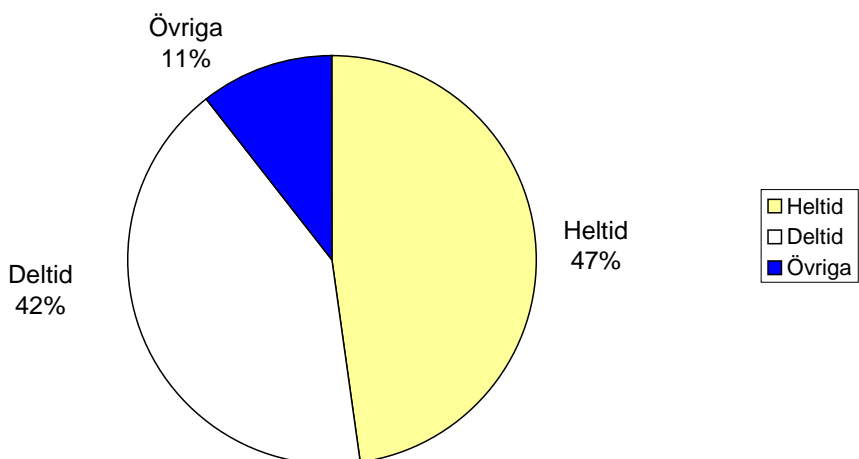
Kn = Kulturnämnd

Bun = Barn- o utbildningsnämnd

Sn = Socialnämnd

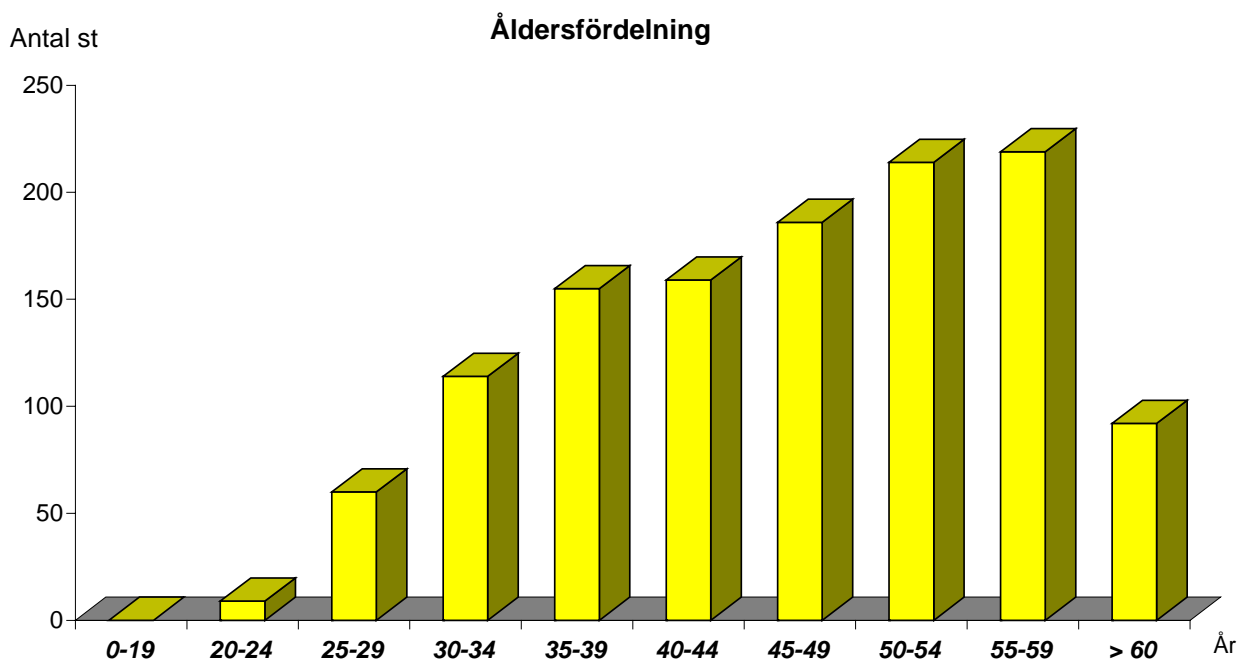
Mbn = Miljö- o byggnämnd

### Fördelning på anställningsform



### Åldersfördelning

En fördelning av kommunens anställda på olika åldersgrupper visar att grupperna med anställda i åldern 45 - 59 år är starkt överrepresenterade. Diagrammet visar fast anställd personal.



## Beräknade pensionsavgångar

Inom den närmaste 10-års perioden, kommer ca 340 personer att avgå med pension vid 65-års ålder, vilket motsvarar 26 % av antalet årsarbetare. Pensioneringsperioden enligt gällande pensionsavtal är 61-67 år.

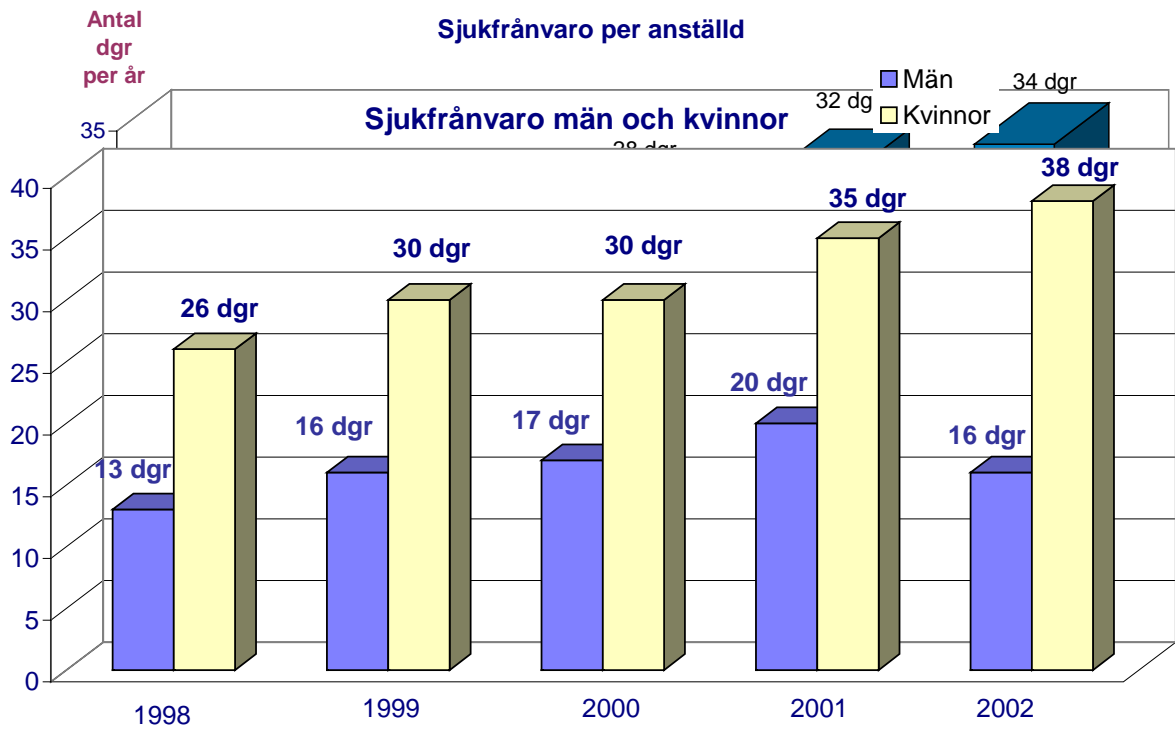


## Semester- och övertidsskuld

Skulden uppgick 2002 till 25,5 Mkr. Under 2002 ökade skulden med 0,6 Mkr jämfört med föregående år. Av skulden avser 23,2 Mkr ej uttagen semester och 2,3 Mkr okompenserad övertid.

## Sjukfrånvaron

Sjukfrånvaron var under 2002 i genomsnitt 9,3 procent av överenskommen arbetstid (föregående år 8,7 %). För män uppgick frånvaron till 4,6 % och för kvinnor till 10,5 % (föregående år 5,4 % respektive 9,6 %).



<b>Löner och ersättningar (Mkr)</b>	<b>2002</b>	<b>2001</b>
- Arvoden till förtroendemän	2,3	2,2
- Ersättningar till uppdragstagare	1,8	1,5
- Löner till anställda	253,9	244,4
	<hr/>	<hr/>
Delsumma	258,0	248,1
- Sociala avgifter	101,6	97,3
	<hr/>	<hr/>
SUMMA	359,6	345,4
	<hr/>	<hr/>

## Framtiden

Med årets överskott har kommunen med god marginal klarat det lagstadgade balanskravet. Kommunallagens krav på god ekonomisk hushållning kan också anses uppfyllt.

En starkt bidragande orsak till årets överskott är att kommunens skatte- och bidragsintäkter blivit betydligt högre än beräknat. Den tidigare höga aktiviteten i svensk ekonomi resulterade i hög tillväxt av kommunernas skatteunderlag, vilket nu medfört stora eftersläpande positiva slutavräkningar av kommunalskatten.

Nu är vi inne i en period med ekonomisk avmattning och svagare tillväxt. Regeringen har skrivit ned sin tillväxtprognos och Riksbanken talar om en "flackare tillväxtbana". En lägre tillväxt försämrar den offentliga sektorns ekonomi och kommunens skatte- och bidragsintäkter ökar då i långsammare takt. Samtidigt har några av kommunens nämnder obalans mellan ekonomi och verksamhet. Den största negativa budgetavvikelsen har socialnämnden med ett underskott på 11,9 Mkr. Tekniska nämnden redovisar underskott för räddningstjänst (-1,9 Mkr), fastighetsförvaltning (-1,1 Mkr) och bidrag till bostadsanpassning (-1,1 Mkr). Barn- och utbildningsnämnden har dragit över sin budgetram med 1,7 Mkr. Underskotten i dessa verksamheter har för budgetåret 2002 kunnat balanseras med bl a stora skatteavräkningar.

När skatteunderlagstillväxten nu blir lägre är det inte realistiskt att räkna med att vi även i fortsättningen ska få kommunalskatteavräkningar som kan kompensera för eventuella underskott i verksamheterna. Kraftfulla åtgärder måste därför vidtas så att nämnder och förvaltningar anpassar sina respektive verksamheter till de budgetramar som de blir tilldelade.

## RESULTATRÄKNING *KOMMUNEN*

(Tkr)

	2002	2001
Verksamhetens intäkter (not 1)	154 399	141 147
Verksamhetens kostnader (not 2)	- 621 740	- 585 690
Avskrivningar (not 3)	- 18 758	- 19 646
	<hr/>	<hr/>
<b>VERKSAMHETENS NETTOKOSTNADER</b>	<b>- 486 099</b>	<b>- 464 189</b>
Skatteintäkter (not 4)	313 652	304 591
Generella statsbidrag och utjämning (not 5)	173 419	164 602
Finansiella intäkter (not 6)	13 910	13 629
Finansiella kostnader (not 7)	- 1 223	- 1 070
	<hr/>	<hr/>
<b>RESULTAT FÖRE EXTRAORDINÄRA POSTER</b>	<b>13 659</b>	<b>17 563</b>
Extraordinära intäkter	15 760	
	<hr/>	<hr/>
<b>ÅRETS RESULTAT (not 8)</b>	<b>29 419</b>	<b>17 563</b>
	<hr/>	<hr/>

# BALANSRÄKNING KOMMUNEN

(Tkr)

	2002	2001
<b>TILLGÅNGAR</b>		
<b>Anläggningstillgångar</b>		
Materiella anläggningstillgångar		
Mark, byggnader och tekniska anläggningar (not 9)	200 434	203 385
Maskiner och inventarier (not 10)	8 445	10 088
Finansiella anläggningstillgångar (not 11)	6 870	12 403
<b>SUMMA ANLÄGGNINGSTILLGÅNGAR</b>	<b>215 749</b>	<b>225 876</b>
<b>Omsättningstillgångar</b>		
Förråd m m	1 810	1 798
Fordringar (not 12)	42 381	54 537
Kortfristiga placeringar (not 13)	171 245	164 537
Kassa och bank (not 14)	129 162	88 404
<b>SUMMA OMSÄTTNINGSTILLGÅNGAR</b>	<b>344 598</b>	<b>309 276</b>
<b>SUMMA TILLGÅNGAR</b>	<b>560 347</b>	<b>535 152</b>
<b>EGET KAPITAL, AVSÄTTNINGAR OCH SKULDER</b>		
<b>Eget kapital (not 15)</b>	<b>431 550</b>	<b>402 131</b>
<i>därav årets resultat</i>	<i>29 419</i>	<i>17 563</i>
<b>Avsättningar</b>		
Avsättningar för pensioner och liknande förpliktelser (not 16)	4 993	4 188
Andra avsättningar (not 17)	5 900	3 186
<b>Skulder</b>		
Långfristiga skulder (not 18)	14 000	14 000
Kortfristiga skulder (not 19)	103 904	111 647
<b>SUMMA EGET KAPITAL, AVSÄTTNINGAR OCH SKULDER</b>	<b>560 347</b>	<b>535 152</b>

**BALANSRÄKNING KOMMUNEN**  
(Tkr)

**2002**

**2001**

---

**PANTER OCH ANSVARS-  
FÖRBINDELSER**

Ansvarsförbindelser

Pensionsförpliktelser som inte har  
upptagits bland skulderna eller  
avsättningarna (not 20)

242 710

237 642

Övriga ansvarsförbindelser (not 21)

420 977

431 943

## FINANSIERINGSANALYS KOMMUNEN

(Tkr)

	2002	2001
<b>TILLFÖRDA MEDEL</b>		
Årets resultat	29 419	17 563
Justering av ej rörelsekapital- påverkande poster (not 22)	8 341	21 689
Försäljning av anläggnings- tillgångar (not 23)	17 327	713
Minskning av långfristiga fordringar	4 534	550
	<hr/>	<hr/>
<b>SUMMA TILLFÖRDA MEDEL</b>	<b>59 621</b>	<b>40 515</b>
	<hr/>	<hr/>
<b>ANVÄNDA MEDEL</b>		
Nettoinvesteringar (not 24)	16 556	10 788
	<hr/>	<hr/>
<b>SUMMA ANVÄNDA MEDEL</b>	<b>16 556</b>	<b>10 788</b>
	<hr/>	<hr/>
<b>FÖRÄNDRING AV RÖRELSE- KAPITALET</b>		
(summa tillförda medel minus summa använda medel)	<b>43 065</b>	<b>29 727</b>
	<hr/>	<hr/>
<b>SPECIFIKATION AV RÖRELSE- KAPITALET'S FÖRÄNDRING</b>		
Förråd m m	12	5
Fordringar	- 12 156	- 1 177
Likvida medel	47 466	18 661
Kortfristiga skulder	7 743	12 238
	<hr/>	<hr/>
<b>SUMMA FÖRÄNDRING</b>	<b>43 065</b>	<b>29 727</b>
	<hr/>	<hr/>

**NOTANTECKNINGAR KOMMUNEN**  
(Tkr)

	<b>2002</b>	<b>2001</b>
<b>Not 1 Verksamhetens intäkter</b>		
Ordinär verksamhet	154 178	139 977
<u>Jämförelsestörande poster</u>		
Reavinster	221	30
Intäkter avseende tidigare år, socialnämnden		1 140
	<b>154 399</b>	<b>141 147</b>

**Not 2 Verksamhetens kostnader**

Ordinär verksamhet

Förändring semesterlöneskuld	610	2 780
Pensionskostnader	21 519	20 558
Övrig ordinär verksamhet	595 661	559 352
	<b>617 790</b>	<b>582 690</b>

Jämförelsestörande poster

Aktieägartillskott till Härjegdårdar	2 500	3 000
Aktieägartillskott till Norkom	1 450	
	<b>621 740</b>	<b>585 690</b>

Specifikation finansiella leasingavtal

Nämnd/förvaltning	Leasing objekt	Anskaffnings- värden	Restskuld per den 31/12	Leasingavgift 2002
Socialnämnden	44 st bilar	4 566 920	2 851 189	963 654
Räddningstjänsten	1 st bil	220 480	200 667	27 594
Totalt		<b>4 787 400</b>	<b>3 051 856</b>	<b>991 248</b>

Samtliga belopp redovisas exklusive moms

### Not 3 Avskrivningar

Inventarier, fastigheter och anläggningar avskrivs linjärt med procent-satser fastställda i enlighet med Kommunförbundets rekommendationer och efter bedömning av tillgångarnas ekonomiska livslängd. Avskrivningarna påbörjas vid den tidpunkt då anläggningarna tas i bruk.

#### Avskrivningstider

- Förvaltningsbyggnader	50 år
- Skolor, industrihus, gator och vägar, va-anläggningar	33 år
- Daghem, förråd, idrottsanläggningar	20 år
- Brandfordon, räddningsutrustning, inventarier	10 år
- Entreprenadmaskiner	5 år
- Datautrustning	1 - 5 år

	<b>2002</b>	<b>2001</b>
<b>Not 4 Skatteintäkter</b>		
Preliminära skatteintäkter inkomståret	308 044	295 790
Slutavräkning föregående år	2 192	3 674
Beräknad slutavräkning för inkomståret	2 238	4 991
Mellankommunal utjämning	1 160	112
Reglering habilitering	18	24
	<hr/> <b>313 652</b> <hr/>	<hr/> <b>304 591</b> <hr/>

### Not 5 Generella statsbidrag och utjämning

Inkomstutjämning	42 311	36 932
Kostnadsutjämning	85 639	83 811
Generellt statsbidrag	75 690	77 353
Införandeavdrag	- 3 007	- 5 322
Nivåjustering	- 2 272	- 2 215
Tillfälligt sysselsättningsstöd	2 979	
Momsavgift	- 27 921	- 25 957
	<hr/> <b>173 419</b> <hr/>	<hr/> <b>164 602</b> <hr/>

	<b>2002</b>	<b>2001</b>
<b>Not 6 Finansiella intäkter</b>		
Ränta utlämnade lån	181	430
Ränta bankmedel	4 675	3 847
Utdelning aktier	2 287	2 484
Räntebidrag	30	31
Ränta kapitalförvaltning	6 708	6 732
Övriga ränteintäkter	29	105
	<hr/> <b>13 910</b> <hr/>	<hr/> <b>13 629</b> <hr/>
<b>Not 7 Finansiella kostnader</b>		
Ränta på lån	617	617
Övriga räntekostnader	166	99
Avgift kapitalförvaltning, giroavgifter m m	219	212
Ränta på pensionsavsättning	221	142
	<hr/> <b>1 223</b> <hr/>	<hr/> <b>1 070</b> <hr/>
<b>Not 8 Årets resultat</b>		
<u>Balanskravsutredning</u>		
Årets resultat enligt resultaträkning	29 419	17 563
Realisationsvinster	- 13 936	- 30
Öronmärkning av medel (sparande) för framtida aktieägartillskott till koncernbolag och/eller infriande av borgensförbindelser	- 10 000	- 9 000
<b>Balanskravsresultat</b>	<hr/> <b>5 483</b> <hr/>	<hr/> <b>8 533</b> <hr/>

	<b>2002</b>	<b>2001</b>
<b>Not 9 Mark, byggnader och tekniska anläggningar</b>		
Värde 1 januari	205 048	213 322
Årets bruttoinvesteringar	33 224	8 254
Investeringsbidrag, tomtlikvider m m	- 21 105	- 1 733
Avskrivningar	- 15 005	- 14 709
Nedskrivningar	- 65	- 86
	<hr/>	<hr/>
	202 097	205 048
Omsättningsbara exploateringsfastigheter	- 1 663	- 1 663
	<hr/>	<hr/>
	<b>200 434</b>	<b>203 385</b>
	<hr/>	<hr/>

**Specifikation av mark, byggnader och tekniska anläggningar 2002**

	<i>Anskaffningsvärde netto</i>	<i>Akkumulerade avskrivningar</i>	<i>Bokfört värde</i>
Skogar	475		475
Markreserv och exploateringsmark	7 083	10	7 073
Verksamhetsfastigheter	275 241	139 465	135 776
Fastigheter för affärsverksamhet	96 043	53 953	42 090
Publika fastigheter	28 264	14 401	13 863
Fastigheter för annan verksamhet	10 198	7 378	2 820
Övriga fastigheter	-	-	-
	<hr/>	<hr/>	<hr/>
	417 304	215 207	202 097
Omsättningsbara exploateringsfastigheter			- 1 663
			<hr/>
			200 434
			<hr/>
<b>Taxeringsvärden</b>			
Byggnader	13 667		
Mark	15 702		
	<hr/>		
<b>Summa taxeringsvärden</b>	<b>29 369</b>		

**Not 10 Maskiner och inventarier**

Bokfört värde 1 januari	10 088	11 515
Årets bruttoinvesteringar	2 045	3 424
Avskrivningar	- 3 688	- 3 968
Nedskrivningar		- 883
	<hr/>	<hr/>
	<b>8 445</b>	<b>10 088</b>
	<hr/>	<hr/>

	<b>2002</b>	<b>2001</b>
<b>Not 11 Finansiella anläggnings- tillgångar</b>		
<u>Aktier</u>		
Härjedalens Turist- anläggningar AB (100 %)	512	512
Ytterhogdals Produkter AB (100 %)	200	200
Härjedalens Energi AB (100 %)		1 000
Härjegårdar Fastighets AB (100 %)	2 973	2 973
Företagshälsan i Härjedalen AB (77,8 %)	135	135
Härjeåns Kraft AB (35,9 %)	1 178	1 178
Ytterhogdals Elektriska Kraft AB (12,4 %)	15	15
Kommunaktiebolaget	3	3
Inlandsbanan AB (6,5 %)	150	150
Fastighetsaktiebolaget Norkom (50 %)	450	450
Länstrafiken AB (4 %)	240	240
Fjällvind	1	
	<hr/> 5 857 <hr/>	<hr/> 6 856 <hr/>
<u>Långfristiga fordringar</u>		
Härjedalens Energi AB		4 550
Övriga	396	380
	<hr/> 396 <hr/>	<hr/> 4 930 <hr/>
<u>Bostadsrätter</u>		
HSB (kontorslokal och tre lägenheter i Hede samt två lägenheter i Sveg)	87	87
	<hr/> 87 <hr/>	<hr/> 87 <hr/>
<u>Grundfondskapital</u>		
Stiftelsen Tännäs Fritids- anläggningar (100 %)	530	530
	<hr/> 530 <hr/>	<hr/> 530 <hr/>
	<b>6 870</b>	<b>12 403</b>

	<b>2002</b>	<b>2001</b>
<b>Not 12 Fordringar</b>		
Statsbidragsfordringar	4 367	3 108
Fordran F-skatt, fastighetsskatt	2 413	78
Koncernkontoavräkning HEB		21 060
Koncernkontoavräkning, Härjegårdar	7 369	
Förutbetalda kostnader och upplupna intäkter	2 101	1 569
Upplupna skatteintäkter	9 421	12 434
Fordran på moms	3 746	4 529
Avräkning Bygdemedelsfond	20	26
Avräkning Holmen	35	
Fakturafordringar och övriga kortfristiga fordringar	13 377	11 980
Värdereglering av kund- fordringar	- 468	- 247
	<hr/> <b>42 381</b> <hr/>	<hr/> <b>54 537</b> <hr/>
<b>Not 13 Kortfristiga placeringar</b>		
Bankkonto kapitalförvaltning	1 682	58 331
Värdepapper kapitalförvaltning	167 072	104 103
Upplupna intäktsräntor, kapitalförvaltning	2 900	2 113
	<hr/> 171 654 <hr/>	<hr/> 164 547 <hr/>
Nedskrivning av obligationer	- 409	- 10
	<hr/> <b>171 245</b> <hr/>	<hr/> <b>164 537</b> <hr/>
<i>Marknadsvärde på balansdagen</i>	<i>171 548</i>	<i>164 533</i>
<b>Not 14 Kassa och bank</b>		
Kassa	13	14
Postgiro	486	430
Bank	128 663	87 960
	<hr/> <b>129 162</b> <hr/>	<hr/> <b>88 404</b> <hr/>

	<b>2002</b>	<b>2001</b>
<b>Not 15 Eget kapital</b>		
Ingående eget kapital enligt fastställd balansräkning	402 131	384 568
Årets resultat	29 419	17 563
	<hr/> <b>431 550</b> <hr/>	<hr/> <b>402 131</b> <hr/>
<b>Not 16 Avsättningar för pensioner och liknande förpliktelser</b>		
Arbetstagare	1 640	1 324
Pensionstagare	2 251	1 941
Avgångna	127	105
	<hr/> 4 018 <hr/>	<hr/> 3 370 <hr/>
Uppskjuten löneskatt på pensionsavsättning	975	818
	<hr/> <b>4 993</b> <hr/>	<hr/> <b>4 188</b> <hr/>
<b>Not 17 Andra avsättningar</b>		
Inbetalda förskott på tomtlikvider, Ljusnedal	350	186
Återställande av deponier	4 550	3 000
Avsättning garantier	1 000	
	<hr/> <b>5 900</b> <hr/>	<hr/> <b>3 186</b> <hr/>
<b>Not 18 Långfristiga skulder</b>		
Banker och kreditinstitut	14 000	14 000
	<hr/> <b>14 000</b> <hr/>	<hr/> <b>14 000</b> <hr/>

	<b>2002</b>	<b>2001</b>
<b>Not 19 Kortfristiga skulder</b>		
Koncernkontoavräkning Härjegdardar		883
Leverantörsskulder	22 798	22 765
Personalens källskatt	6 947	7 798
Upplupna kostnader och förutbetalda intäkter	8 453	12 579
Upplupna arbetsgivaravgifter	6 752	7 199
Upplupen F-skatt, pensionsutbetalningar		33
Upplupna semesterlöner, uppehållslöner och lärarnas ferielöner	25 553	24 943
Upplupna kostnadsräntor	53	48
Upplupen pensionskostnad, individuell del	10 135	8 942
Upplupen särskild löneskatt på pensioner (individuell del)	2 459	2 169
Skuld affärsmoms	948	1 278
Övriga kortfristiga skulder	19 806	23 010
	<b>103 904</b>	<b>111 647</b>
<b>Not 20 Pensionsförpliktelser som inte har upptagits bland skulderna eller avsätt- ningarna</b>		
Arbetstagare	112 724	108 963
Pensionstagare	61 287	59 230
Avgångna	21 313	23 053
	195 324	191 246
Uppskjuten löneskatt	47 386	46 396
	<b>242 710</b>	<b>237 642</b>

#### **Pensionsåtaganden vid visstidsförordnanden**

Enligt gällande kommunala avtal har hel- och deltidsanställda förtroendevalda rätt till pensionsersättning efter fullgjort antal perioder. För närvarande har fyra av de förtroendevalda en tjänstgöringsgrad som berättigar till framtida pension.

	<b>2002</b>	<b>2001</b>
<b>Not 21 Övriga ansvarsförbindelser</b>		
<u>Borgensförbindelser</u>		
1. Enligt borgensbemyndigande för socialnämnden	400	400
	<hr/> 400 <hr/>	<hr/> 400 <hr/>
2. Kommunens företag (helägda)		
- Härjedalens Energi AB		1 986
- Härjegårdar Fastighets AB	399 753	397 058
- Pensionsåtaganden för kommunala företag	2 018	2 212
	<hr/> 401 771 <hr/>	<hr/> 401 256 <hr/>
3. Andra företag samt föreningar		
- Härjedalens Mineral AB		8 850
- Fastighets AB Norkom	7 000	7 000
	<hr/> 7 000 <hr/>	<hr/> 15 850 <hr/>
4. Kommunalt borgens- och förlustansvar avseende egna- hem (statlig bostadsbelåning)	11 703	14 338
	<hr/> 11 703 <hr/>	<hr/> 14 338 <hr/>
	<hr/> 420 874 <hr/>	<hr/> 431 844 <hr/>
<b><i>Infriade borgensåtaganden för egna hem/bostadslån</i></b>		
<u>2002</u>		
Infriade borgensåtaganden	127 628 kr	
<u>2001</u>		
Infriade borgensåtaganden	40 000 kr	
Återvunna fordringar kr	-11 294 kr	
	28 706 kr	
<u>Förvaltningsuppdrag</u>		
Förvaltade medel för allmännyttiga åtgärder i Långå	103	99
	<hr/> 103 <hr/>	<hr/> 99 <hr/>
	<hr/> <b>420 977</b> <hr/>	<hr/> <b>431 943</b> <hr/>

	<b>2002</b>	<b>2001</b>
<b>Not 22 Justering av ej rörelse- kapitalpåverkande poster</b>		
Avskrivningar som belastat årets resultat	18 758	19 646
Pensionsavsättning	427	- 3
Ränta på pensionsavsättning	221	142
Uppskjuten löneskatt på pensionsavsättning	157	34
Reavinst på försäljning av aktier i HEB	- 13 715	
Övriga reavinster som på- verkat årets resultat (jfr not 1)	- 221	- 30
Avsättning deponier	1 550	1 900
Avsättning garantier	1 000	
Avsättning tomtlikvider Ljusnedal	164	
	<hr/> <b>8 341</b> <hr/>	<hr/> <b>21 689</b> <hr/>
<b>Not 23 Försäljning av anläggningstillgångar</b>		
Inventarier	37	
Aktier HMAB	1 255	
Tomter	927	683
Ridhus Vemdalen	353	
Pistmaskin	40	
Aktier i HEB	14 715	
Bostadsrätt		30
	<hr/> <b>17 327</b> <hr/>	<hr/> <b>713</b> <hr/>
<b>Not 24 Nettoinvesteringar</b>		
Bruttoinvesteringar enl in- vesteringsredovisning	36 526	11 838
Investeringsbidrag	- 19 970	- 1 050
	<hr/> <b>16 556</b> <hr/>	<hr/> <b>10 788</b> <hr/>

## **REDOVISNINGSPRINCIPER**

**Anläggningstillgångar** upptas till anskaffningsvärdet minskat med eventuella investeringsbidrag och avskrivningar.

Avskrivningar beräknas på tillgångarnas ursprungliga anskaffningsvärden. Avskrivningarna påbörjas vid den tidpunkt då anläggningen tas i bruk. De avskrivningstider som tillämpas följer Svenska kommunförbundets förslag.

**Exploateringstillgångar** redovisas som omsättningstillgångar.

**Semesterlöneskulden** avser ej uttagna semesterdagar. Tillsammans med okompenserad övertid och därpå upplupen arbetsgivaravgift är semesterlöneskulden bokförd som kortfristig skuld.

**Anläggningsavgifter** för vatten och avlopp redovisas som intäkt i resultaträkningen.

**Särskild löneskatt** på pensionskostnader har periodiserats enligt rek nr 5 från Rådet för kommunal redovisning.

**Kommunalskatten** har periodiserats enligt rek nr 4 från Rådet för kommunal redovisning.

**Leasing** redovisas enligt de regler som gäller för operationell leasing.

**Anskaffning av inventarier** med en ekonomisk livslängd överstigande tre år redovisas över investeringsbudgeten. Inventarier med kortare brukbarhetstid kostnadsredovisas direkt vid anskaffningstillfället. Även inventarier med längre ekonomisk varaktighet än tre år resultatförs direkt vid anskaffningen om värdet understiger ett basbelopp exklusive moms.



## KOMMUNSTYRELSE

### Budgetutfall

Nettokostnader, tkr	Budget 2002	Redovisning 2002	Budget- avvikelse
Gemensam adm. och politisk verksamhet	- 28 563	- 28 697	- 134
Arbete och Näringsliv	-8 133	- 8 731	- 598
Bostadspolitiska åtgärder	- 2 730	- 2 628	102
Kollektivtrafik, flyg	- 7 069	- 6 867	202
Samlingslokaler, all- männa anläggningar	- 3 767	- 3 292	475
Civildförsvaret	- 10	18	28
Förändring semesterlöneskuld		- 201	- 201
<b>Delsumma</b>	<b>- 50 272</b>	<b>- 50 398</b>	<b>- 126</b>
Anslag för oförut- sedda behov	- 4 630		4 630
Reavinst		37	37
<b>SUMMA</b>	<b>- 54 902</b>	<b>- 50 361</b>	<b>4 541</b>

### Ekonomi

På grund av bland annat arbetsmiljöåtgärder, nya krav på informationsmedia och oförutsedda personalkostnader har kostnaderna för allmän kommunadministration överstigit budgeterat belopp med 465 tkr. Till detta bidrar även att kostnaderna för porto ökat trots ökad användning av ny teknik. Även IT-verksamheten har belastats med ej budgeterade kostnader för bland annat s k brandvägg och bil för den tekniker som är stationerad i västra Härjedalen.

Under året har det kommunala bolaget Härjedalens Energi AB sålts till Sydkraft och kommunens aktieinnehav i Härjedalens Mineral AB har sålts till Vattenfall.

## **Viktiga händelser och beslut**

Kommunens **befolkning** är vid årsskiftet 11 289 personer vilket innebär en minskning med 38 personer under året. Detta är en positiv utveckling i jämförelse med tidigare år. Ett antal åtgärder har vidtagits för att öka inflyttningen till kommunen. Bland dessa kan nämnas information, service, inflyttnings- och mottagningsaktiviteter, kontaktpersoner/ambassadörer och deltagande i länsprojektet "Jämtlandsbilden".

Ett nytt **tillväxtprogram** skall utformas för perioden 2004-2007. Arbetet med ett lokalt program har påbörjats. Detta skall sedan utgöra underlag för det länsövergripande tillväxtprogrammet för Jämtlands län. Programmet grundas på en analys av kommunens styrkor och svagheter, möjligheter och hot och ska vara grund för kommande utvecklingsinsatser för tillväxt i kommunen. Insatsområdena är företagsutveckling, lärande, livsmiljö och turism.

Näringslivs- och utvecklingskontoret arbetar intensivt med ett antal **projekt och aktiviteter** i syfte att stimulera till företagande och etableringar, utveckling av landsbygden och den lokala servicen och infrastrukturen. Under året har branschgrupper för industriföretagen och callcenterföretagen bildats.

Bland projekten kan nämnas EU-projektet **Callcenter Valley** som är ett utvecklingsprojekt för att främja och utveckla tjänsteföretagen i kommunen. Projektet består av tre delar: Högskoleutbildning för utveckling av ledare, forskning kring callcenterfrågor och utveckling av branschstatistik. Ett stort antal centrala och lokala intressenter är delaktiga på olika sätt i projektet. Projektet Kompetenscentrum avslutas och ersätts av aktiviteter för vuxnas lärande inom nämnden för barn, utbildning och fritid. En förstudie för ett lokalt resurscentrum för kvinnor har genomförts och skall utgöra underlag för en ansökan till Nutek om projektmedel.

**Turismen** utvecklas mycket positivt i kommunen och turismföretagen har tagit marknadsandelar. Det gemensamma arbetet med Marknadsplan Härliga Härjedalen fortsätter under 2003. En ny turismstrategi antogs av kommunfullmäktige i november. 2002 års Företagsforum i Härjedalen hade turismen och dess förutsättningar och möjligheter i Härjedalen som tema.

Samarbetet med arbetsförmedlingen i **Arbetscentrum** fortsätter under ledning av arbetsmarknadsnämnden. Inom Arbetscentrum bedrivs bl a lokala utvecklingsprojekt. Kommunens insats utgörs av en del av de medel som avsatts för sysselsättningsfrämjande åtgärder.

Kostnaderna för **busstrafik** har ökat från 3 391 tkr 2001 till 4 534 tkr 2002 trots att vissa linjer har dragits in under trafikåret. Länstrafikens kostnader ökar dock och sannolikt måste ytterligare turer dras in inför kommande trafikår.

Fr o m den 27 oktober övertog Rikstrafiken ansvaret för **flygtrafiken Sveg-Arlanda** enligt ett regeringsbeslut i december 2001. European Executive Express antogs som operatör på flyglinjen. Flygtrafiken omfattar nu två dubbelturer dagligen.

Vägverket har gjort en förstudie av **riksväg 45 i ny sträckning Rengsjön-Älvros**. Kommunen betonade i sitt yttrande över förstudien att den måste följas av en vägutredning där de alternativa vägsträckningarna studeras och där lokala och samhällsekonomiska konsekvenser nogt analyseras, både för Härjedalen som helhet och Svegsområdet. Vägutredningen har påbörjats och en projektgrupp med representanter för kommunen, företagare och boende har utsetts. I Vägverkets investeringsplan är objektet inplanerat under perioden 2008-2011.

Kommunfullmäktige har fastställt en **infrastrukturplan** för kommunens utbyggnad av IT-kommunikationer. Planen visar utbyggnadsbehov och ortsprioriteringar och är en förutsättning för att kommunen ska få del av de statliga bidragen för bredbandsutbyggnad. Planen har godkänts av länsstyrelsen. Länets kommuner samarbetar nu om upphandling av nätutbyggnaden i kommunerna. Upphandlingen pågår och beräknas vara avslutad under första kvartalet 2003. Därefter skall utbyggnaden påbörjas och även där samarbetar kommunerna i ett EU-projekt med Strömsunds kommun som huvudman. Projektet finansieras med statsbidrag, EU-bidrag, bygdemedel och kommunala medel.

Den **kommunala IT-verksamheten** ökar i omfattning. Användarna blir fler och systemen alltmer komplexa och omfattande. Kraven på väl fungerande och säkra system och tekniska lösningar gör att kostnaderna ökar. Under året har insatser gjorts för att säkerställa den tekniska driften. Bl a har ett nytt teknikrum tagits i anspråk i Medborgarhuset.

Sex av länets kommuner har beslutat att samarbeta om **konsumentrådgivning** fr o m 2003. Tjänsten har upphandlats och Bykontoret i Lit och deras konsumentrådgivare har fått uppdraget. För att ge lokal service har assistenterna på lokalkontoren genomgått bl a en grundutbildning på Konsumentverket för att kunna svara på enklare frågor och biträda vid informationssökning på Konsumentverkets hemsida på Internet. I ett länsprojekt skall även andra informationsinsatser göras i konsumentfrågor.

Kommunen deltar under 2002-2003 i länsprojektet Nordens gröna bälte – regional identitet och hållbar utveckling. Avsikten är att kommunen och deltagande företag skall EMAS-registreras d v s införa miljöledningssystem enligt standard ISO 14001. En miljöutredning har tagits fram och detaljerade miljömål för olika verksamheter skall utarbetas. Även miljöutbildning ingår i projektet. Kommunfullmäktige har antagit miljöpolicy och övergripande miljömål för kommunen.

Under sommaren 2002 besöktes kommunen av ett 40-tal ungdomar och politiska företrädare från kommunerna Lezajsk och Debica i Polen. Bakgrunden var en personlig kontakt med Linsells byalag, som också tog emot gruppen på ett mycket förtjänstfullt sätt. Besöket har resulterat i en inbjudan till ett återbesök under våren 2003, som är proklamerat som ett Sverige-år i Polen .

## **Framtiden**

Insatser för att stimulera inflyttning och på sikt uppnå en **positiv befolkningsutveckling** i Härjedalen fortsätter. Arbetet hör nära samman med arbetet med tillväxtprogram och andra utvecklingsfrämjande insatser. Tillväxtprogrammen på lokal och regional nivå skall utgöra en grund för kommande satsningar i syfte att få en positiv utveckling och tillväxt. Det regionala programmet skall gälla perioden 2004 – 2007 och bl a grundas på de områden som prioriteras i de lokala kommunala programmen. Arbetet med kommunens tillväxtprogram skall slutföras under första

halvåret och förutsätter beslut om insatser och prioriteringar som berör alla verksamhetsområden.

Det är nu av största vikt att goda **IT-kommunikationer** kan upprättas i kommunen. Operatör för utbyggnad av bredbandsnätet antas i början av år 2003. Inom länsprojektet för etablering av bredband kommer därefter utbyggnaden att genomföras.

Som turistkommun och glesbygdskommun måste kommunen fortsätta att arbeta för goda **kommunikationer**. Flygtrafiken, som nystartades under året, bör utvecklas för att svara mot kundernas behov. Möjligheten att bättre nyttja Svegs flygplats Härjelanda, som nu har kapacitet att ta emot större plan, bör undersökas. Den oroande utvecklingen av busstrafiken, med ökade kostnader trots minskat trafikutbud, motiverar noggranna analyser av trafikutbudet och ett aktivt arbete i länstrafikbolaget.

Den turismstrategi som kommunfullmäktige har antagit under 2002 skall implementeras och brytas ner till handlingsplaner och konkreta projekt i syfte att fortsätta den positiva utvecklingen av turismen. Den nuvarande marknadsplanen ska uppdateras beträffande extern och intern marknadsföring samt profilering av Härjedalen som stark turistisk destination.

Fr o m 2003 överförs ansvaret för fiskefrågor och kontakter med fiskevårdsområdena från nämnden för barn, utbildning och fritid till näringslivs- och utvecklingskontoret med turismsekreteraren som handläggare.

2003 är det första året av en ny fyraårig mandatperiod. Under första halvåret kommer utbildningar för förtroendevalda i kommunfullmäktige och nämnderna att genomföras både generellt och speciellt för respektive nämnd.



# ÖVERFÖRMYNDARNÄMND

## Budgetutfall

---

Nettokostnader, tkr	Budget 2002	Redovisning 2002	Budget- avvikelse
Överförmyndar- verksamhet	- 327	- 246	81
	<hr/>		
SUMMA	- 327	- 246	81

---

**Överförmyndarnämnden** redovisar ett överskott för år 2002 på 81 tkr.

Antalet gode män/förvaltare/förmyndare har under 2002 varit ungefär som året innan. Dock kan man förvänta sig att behovet kommer att öka, då en ny tjänst som personligt ombud har inrättats i kommunen. Det personliga ombudet har redan kommit i kontakt med människor som anses vara i behov av gode män.

Under 2002 hölls 3 sammanträden. Inga godmanträffar, ingen utbildning, och inga andra utgifter än arvoden till gode män och politiker.

Fr o m år 2003 ska verksamheten satsa mer på godmanträffar, i kommunförbundets regi samt mer utbildning för handläggaren.



# TEKNISK NÄMND

## Budgetutfall

Nettokostnader, tkr	Budget 2002	Redovisning 2002	Budget avvikelse
Teknisk nämnd	- 150	- 131	19
Administration	- 4 695	- 4 563	132
Industrihus	- 300	- 227	73
Turistleder	- 420	- 446	- 26
Skogar, mark och stödfunktioner	- 580	- 408	172
Fastighetsförvaltning	15 048	13 996	- 1 052
Bostadsanpass- ningsbidrag	- 970	- 2 120	- 1 150
Gator o vägar	- 13 464	- 13 474	- 10
Flygplats	1 896	1 399	- 497
Bidrag samlings- lokaler mm	- 1 206	- 1 157	49
Vatten o avfall	607	649	42
Miljövård	- 190	- 231	- 41
Räddningstjänst	- 13 255	- 15 061	- 1 806
Förändring semester- löneskuld		- 31	- 31
Delsumma	- 17 679	- 21 805	- 4 126
Reavinst		144	144
SUMMA	- 17 679	- 21 661	- 3 982

Överskottet inom **administrationen** beror i huvudsak på att intäkterna genom sålda tjänster blivit högre än budgeterat.

För **skogar, mark och stödfunktioner** har ett överskott om 172 tkr uppkommit. Mindre underskott har uppkommit för kontona för fastighetspersonal och städpersonal. Dessa uppvägs av överskott från skogsförvaltningen, lägre kostnader och högre intäkter

än budgeterat för exploateringsfastigheter samt av att ett anslag för principutredningar inte utnyttjats fullt ut.

**Fastighetsförvaltningen** inklusive **industrihus** har överskridit sin budget med 979 tkr. Största orsakerna är ökade kostnader för el, värme och snöröjning samt kostnader för vattenskador. Kostnaderna för akuta insatser har ökat oroväckande.

Kostnaden för **bostadsanpassningsbidrag** har blivit mer än dubbelt så stor som budgeterad kostnad. Fyra bidrag större än 100 tkr har betalats ut, varav det största var på över 600 tkr.

Verksamheten inom **gator och vägar** överensstämmer med budgeten.

Överskridandet av budgeten för **flygplatsen** beror på ökade kostnader med anledning av den utbyggnad av flygplatsen som pågick under året.

**Räddningstjänsten** överskred sin budget med 1 806 tkr. Av underskottet hänför sig 1 234 tkr till kontona "beredskap och utryckning" och "bränder". Kontot "fordon och utrustning" överskreds med 382 tkr. På uppdrag av kommunstyrelsen har en utredning av räddningstjänsten påbörjats. Förhoppningsvis kommer den att ge svar på orsaken till de stora underskotten.

### **Viktiga händelser under året**

Upphandling av kommunförsäkring för åren 2003-2005 skedde. Premierna blev fördubblade jämfört med föregående period.

Ombyggnaden av Södra skolan/Härjulfskolan i Sveg färdigställdes till höstterminen. Kostnaden uppgick till 5 655 tkr. Genom ombyggnaden tillskapades ett nytt resurscentrum med bland annat skolans samlade bokbestånd samt dataarbetsplatser och en ny handikappanpassad entré.

Utbyggnad av Svegs flygplats skedde under år 2002. Landningsbanan förlängdes från 1350 meter till 1700 meter. Terminalbyggnaden byggdes om och till. Nytt flygledartorn uppfördes. Utbyggnaden finansierades med bidrag ur EG:s regionala

fond, bidrag från näringsdepartementet och länsstyrelsen samt med kommunala medel. Kostnaden uppgick till 23 218 tkr. Invigning av den utbyggda flygplatsen skedde den 20 november av infrastrukturminister Ulrica Messing.

En reviderad energiplan fastställdes av kommunfullmäktige i februari.

Ombyggnad gjordes i Medborgarhuset, Sveg för en ny sammanhållen IT-central.

PCB-sanering av badhusbyggnaden vid Furulundskolan i Lillhärdal samt av Medborgarhuset utfördes.

Bron med påfarter över Inlandsbanan i Sveg blev klar i augusti.

Vattenverket i Vemdalen färdigställdes.

Underhållsbeläggning av kommunens gator utfördes för totalt 2,2 Mkr.

Periodisk besiktning av avloppsreningsverk och avfallsdeponier skedde utan några större anmärkningar.

Ny ställföreträdande räddningschef tillsvidareanställdes från februari.

En anställd genomgick under våren utbildning till brandförman heltid vid Räddningsverkets skola i Sandö.

Samtliga planerade brandsyner utfördes under året.

Projektet "brandmän i vården" som påbörjades 2001-09-01 pågick under hela året. I december tog kommunledningsutskottet ett principbeslut att projektet efter projekt-tidens slut 2003-03-01 skall permanentas. Projektet har rönt stor uppmärksamhet ute i landet.

## **Framtiden**

Arbetet med att samordna fastighetsförvaltningen inom kommunkoncernen fortsätter.

Åtgärder för förbättringar av tillgängligheten i kommunens lokaler pågår i ett samarbete med det kommunala handikapprådet.

Provpumpning av reservvattentäkt eller alternativt huvudvattentäkt för Tännaldalen pågår. Utvärdering kommer att ske under första halvåret 2003.

Öppettiderna på återvinningsstationerna kommer att utökas till det dubbla under sommarhalvåret.

Kommunen kommer att tillsammans med övriga kommuner i länet medverka i en regional systemanalys för omhändertagande av avfall. Analysen skall vara avslutad under året.

Ytterligare försök att öka räddningstjänstens intäkter genom att intensifiera den externa utbildningen pågår. De nya heltidstjänsterna kommer att bidra till detta.

Samarbetet i "Räddsam Z" fortgår med bland annat inköp samt gemensamma planer och utbildningar.

Det nya förslaget till ny räddningstjänstlag ligger fortfarande hos regeringen och kommer troligen inte att tas före år 2004. Ännu vet vi inte vad den nya lagen kan komma att innebära för Härjedalens kommun.

# MILJÖ- OCH BYGGNÄMND

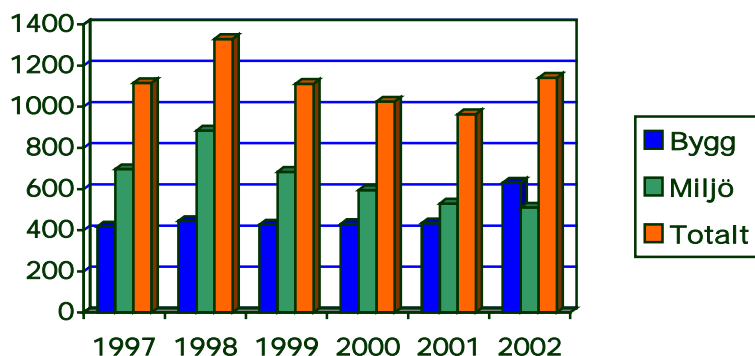
## Budgetutfall

Nettokostnader, tkr	Budget 2002	Redovisning 2002	Budget- avvikelse
Miljö- och Byggnämnd	- 325	- 296	29
Miljö- och Byggbkontor	- 4 090	- 4 152	- 62
Avgifter	1 320	1 629	309
Planverksamhet	- 396	- 400	- 4
Förändring semester- löneskuld		- 30	- 30
SUMMA	- 3 491	- 3 249	242

Som vi förutsåg vid halvårsrapporten blev det ett överskott totalt för året. Intäkterna har blivit lite större än beräknat samt har lönekostnaderna blivit mindre beroende på de personalförändringar som skett under året. Samtidigt har kontorets övriga kostnader blivit något högre beroende på inköp av teknisk utrustning.

## Ärendemängd

Ärendemängden ökar nu efter att under ett antal år minskat en aning. Det är bygglovärenden som står för ökningen, medan miljöärenden är ungefär lika med föregående år. Vi har registrerat 1 141 ärenden under året.



## **Personal**

Vi har haft en relativt stor omsättning av personal under året. Två miljöinspektörer samt vår VVS-inspektör/energirådgivare har slutat och gått vidare till andra arbetsgivare utanför kommunen. Att anställa nya befattningshavare är alltid en påfrestning på den övriga personalen och som tar dyrbar tid i anspråk. Långsiktigt måste vi satsa på att behålla personalen under en längre tid. Vi har nu anställt två nya miljöinspektörer och en ny energirådgivare kommer att anställas under 2003. Inriktningen på tjänsten som energirådgivare kommer att bli mera byggnadsinspektör än tidigare beroende på den stora ärendemängd som vi har inom bygglovsidan. Vi ser nu optimistiskt på att få behålla personalstyrkan intakt några år framåt. Från 2003 kommer både djurskydds- och livsmedelsinspektör att tidvis, under några dagar i veckan, vara placerad på lokalkontoret i Hede. Båda bor för övrigt i Vemdalen.

## **Viktiga händelser under året**

### **Bygglovprövningen**

Som inledningsvis nämnts har bygglovärenden ökat markant under året. Detta har satt stor press på berörd personal. En viss fördröjning av ärendehandläggning har kunnat märkas. Vår förhoppning är dock att detta kan förändras genom den omläggning som sker på energirådgivartjänsten under 2003.

### **Översiktsplan för Härjedalens kommun**

Delutredningarna vindkraftsetablering, översvämningsskartering för Ljusnan vid Sveg och Hede är klara. Det övriga arbetet enligt antaget program går nu vidare, vår ambition är att arbetet skall vara klart i slutet av 2003.

### **Väg 45 genom Härjedalen**

Den vägutredning som kommunen begärde i samband med förstudien pågår nu i samråd med den arbetsgrupp, som består av olika intresseområden.

### **Tillsynsarbetet**

I tillsynsarbetet har en viss fördröjning uppstått på grund av den personalförändring som skedde under våren 2002. Vi har nu gott hopp att arbetet kan intensifieras efter att nya befattningshavare har tillträtt.

## **Planer inför framtiden**

Arbetet går nu vidare enligt antagen verksamhetsplan.



## FRITIDSNÄMND

### Budgetutfall

Nettokostnader, tkr	Budget 2002	Redovisning 2002	Budget- avvikelse
Fritidsnämnd	- 119	- 103	16
Fritidskontor	- 1 372	- 1 257	115
Anläggningar för utomhusidrott	- 1 585	- 1 819	- 234
Badanläggningar	- 687	- 789	- 102
Campingplatser	- 6	- 5	1
Aktivitetshus	- 145	- 148	- 3
Föreningsbidrag	- 1 720	- 1 632	88
Övrig fritidsverksamhet	- 48	- 30	18
Förändring semester- löneskuld		65	65
Delsumma	- 5 682	- 5 718	- 36
Reavinst		40	40
SUMMA	- 5 682	- 5 678	4

**Fritidsnämndens** ekonomiska resultat för 2002 är ett överskott på 4 tkr. Överskottet beror på reavinst från sålda inventarier (Pistmaskin).

**Anläggningar för utomhusidrott - 234 tkr.** Trots att vi arbetat aktivt för att minska underskottet så är detta konto hårt belastat även i år. Detta beroende på oförutsedda utgifter bl. a. vid Björnliften (reparation av liftens växellåda c:a 150 tkr). Dessutom har anläggningarna varit i behov av övrigt underhåll och reparationer.

**Badanläggningar –102 tkr.** Underskottet kommer från simskoleverksamheten. Simskolan vid temp. utebassängen, Sveg samlar många barn och ungdomar även långt utanför centralorten. Föräldrar skjutsar in sina barn till Sveg samtidigt som stora grupper ifrån fritidshemmen utnyttjar möjligheten till simundervisningen. Detta gör att det blir fler och större grupper, vilket i sin tur kräver mer personal, vilket är en stor del av underskottet. Simskolan är mycket populär och uppskattad av både barn och föräldrar.

## **Viktiga händelser**

Fritidsnämndens framtid har utretts och kommunfullmäktige beslutade att nämnden skulle upphöra och att fritidsverksamheten skall ingå i barn- och utbildningsnämnden fr.o.m. den 1/1 2003.

Under senare år har en del olyckor med läckande gasol från gasoldrivna ismaskiner inträffat i Sverige. För att eliminera denna hälsorisk har nämnden under året inköpt en eldriven ismaskin till ishallen i Sveg.

Som vanligt har föreningslivet varit aktiva och arrangerat många evenemang, t ex SM i Draghund i Sveg, 16-mila distansritt för hästar, Bruksvallsloppet på skidor, Elitseriefinal i curling, Sveg (Svegs curlingklubb, Lag Engholm blev svenska mästare-innor och representerade Sverige i VM och blev där silvermedaljörer. Grattis!).

## **Föreningslivet och idrotten gör Härjedalen känt i Sverige.**

## **Framtiden**

Här hänvisar vi till barn- och utbildningsnämndens framtidsvision. "Under det kommande året kommer uppdraget att innebära ett ökat och gemensamt ansvar för att finna former med integration av nuvarande fritidsverksamhet och barn- och utbildningsnämndens åtagande. En ny organisation med beslutande och prioriterade mål anges."

## KULTURNÄMND

### Budgetutfall

Nettokostnader, tkr	Budget 2002	Redovisning 2002	Budget- avvikelse
Kulturnämnd	- 135	- 135	-
Biblioteksverksamhet	- 5 871	- 5 921	- 50
Teaterverksamhet	- 45	- 11	34
Stöd till studieförbund	- 565	- 565	-
Övrig kulturverksamhet	- 235	- 203	32
Förändring semester- löneskuld		- 32	- 32
SUMMA	- 6 851	- 6 867	- 16

Resultatet för 2002 ger med semesterlöneskulden ett litet underskott. Under året har datasystemet LIBRA uppgraderats och en UNIX-dator anskaffats. Kostnaden för nämnden slutar som budgeterat. Förutom satsningen på byte av datasystem ingår mediainköp, personal och en engångskostnad för möbler till foajén i det minus på 50 tkr som visas för biblioteksverksamheten.

### Viktiga händelser under året

**Kulturnämnden** har haft sina planerade sammanträden och behandlat 122 ärenden i arbetsutskott och nämnd. Vid sammanträdet i Lillhärdal möttes personal och ledamöter. Nämnden har också besökt Västremsvallen i Älvros. Projekten Växtkraft, LäZ- läsombud i Jämtlands län samt Kulturoffensiv i Jämtland/Härjedalen har fått nämndens stöd. Kulturoffensiv var tänkt bli en stor satsning på kultur i länet och både kulturnämnd och barn- och utbildningsnämnd var villiga satsa medel. Senare fick kommunernas insats strykas för att banta projektet. Landstinget har dock beviljats 4 miljoner och på något sätt ska medlen komma kommunerna till del.

Nämnden har ställt sig positiv till Kulturprogram för Jämtlands län och yttrat sig över namnarenden. Gåvor har erhållits, en tavla föreställande Överhogdalstapeten och inspelningar på mål från Lillhärdal. Jämställdhets- och arbetsmiljöplan samt handikapplan har reviderats och fastställts. Policy för projekt har tagits. Nämnden har köpt in 37 dockor i härjedalskläder och 26 kartor över Härjedalen på 1910-talet. Till kulturpristagare utsågs Tännäs Filmgrupp och till kulturstipendiat Siv Myhr.

### **Biblioteksverksamhet**

Den stora händelsen under året var **konverteringen av datasystemet LIBRA** och installation av en Unix-server. Under vecka 11 stängdes biblioteken för byte och fem dagars utbildning och den 16 mars öppnade Sveg igen med det nya windows-baserade LIBRA III. Det nya systemet har inneburit stora förändringar med många fördelar, bättre statistikuttag, bättre nyförvärvslistor, möjlighet att lägga in bilder eller länkar i katalogposter, import av katalogposter m.m. Låntagarna kan gå in på Internet och låna om eller reservera böcker och naturligtvis söka i bibliotekskatalogen.

Personalen deltar i EU-projektet **Växtkraft**, vars syfte är att kartlägga behovet av kompetensutveckling hos de anställda och organisationen samt därefter fastställa utbildningsplan för var och en. En extern konsult anlätades och all personal har deltagit i processen. Störst var behovet av utbildning i Internet-Sök och det kommer att anordnas en tredagarsutbildning i detta. 73 600 kronor har beviljats Härjedalens bibliotek till kartläggningen och en ny ansökan har lämnats in för själva utbildningsfasen.

Samarbete med lärare på våra integrerade bibliotek efterfrågas och börjar fungera bra.

**Målen** i budget är uppfyllda med två undantag. Utlåningen ligger inte på samma nivå som 2001 men siffrorna kan inte jämföras på grund av systembytet. Ej heller har det kommit till stånd ett fördjupat samarbete mellan filialpersonal och barnbibliotekarie på grund av byte på den posten.

### **Personal**

Antal tjänster är 10,93 fördelat på 14 personer. Utan vår fantastiska personal skulle vi inte kunna bedriva sådan bra verksamhet! Personalbyte har förekommit på tre tjänster på grund av föräldradighet, pensionsavgång och utlyst tjänst, vilket har berört filialföreståndaren i Hede, förvaltningsassistenten och barnbibliotekarien. De

två senare har bytt personal två gånger under året. Ny personal har snabbt satt sig in i arbetet och har tillfört förvaltningen nya fräscha idéer.

### **Statistik**

**Utlån.** Totalt lånades **106 579** medier ut 2002, vilket ger ett utlån på **9,4/inv.**

**Fördelning:** Bokutlåning 85 170, video 5 800, kassett- och CD-böcker 4 693, talböcker 946, musik 3 566 och övriga AV-media 3 506, tidskrifter 2 750, bok och band 148. Den totala **barnboksutlåningen** uppgår till 37 271. Hede har nu den största utlåningen bland filialerna.

**Bestånd.** Totalt 140 929 varav Sveg 53 431, Hede 23 736, Ytterhogdal 22 687, Funäsdalen 18 341, Lillhärdal 16 637 och Vemdalen 6 097.

**Förvärv.** 5 934 varav barnböcker 2 220. Antal titlar 4 871. 103 videor har köpts in till en kostnad av 49 tkr och videoutlånen har gett en intäkt på 43 tkr.

**Låntagare.** Sveg har 1 736 aktiva låntagare, Hede 338, Ytterhogdal 382, Funäsdalen 701, Lillhärdal 284 och Vemdalen 199.

Det finns nu utökade möjligheter att ta ut statistik. Vi kan ta fram hur utlånen fördelar sig mellan olika avdelningar eller vilken veckodag och vilken tid på dagen de flesta utlånen görs eller vilken åldersgrupp som lånar mest.

### **Barnverksamheten**

Två barnbibliotekarier har tjänstgjort under året. En ny finns anställd från 1 december. Första tiden har gått till att träffa lärare, filialpersonal och lära känna verksamheten. En bok till alla nyfödda delades ut som vanligt liksom även gåvoboken till 6-åringarna. Den senare delar kultur- och barn- och utbildningsnämnd kostnaden för. Skolan och dagis ställer gärna ut på våra bibliotek under olika teman.

För övrigt har det varit utställningar med bl.a. Astrid Lindgren med anledning av hennes bortgång, Alfons Åberg för 30-årsjubileum och Nallen - 100 år. En barnopera har arrangerats "Önskningsarnas ö" och två författare, Anders Sunesson och Laura Trenter, har besökt Härjedalen och olika klasser. Eleverna har medverkat med diskussioner. I samband med bokutställning i november presenterade personal från BTJ barnböcker för ca 40 personer på Södra skolan.

50 tkr i bidrag har erhållits från Statens kulturråd för inköp av barnlitteratur.

### **Programverksamheten**

Föreningar har inte utnyttjat nämndens garantibidrag till fullo utan 34 tkr för teater och 32 tkr för andra arrangemang finns kvar. Kulturförvaltningen har själva erbjudit ett varierat och rikt utbud under året.

**Utställningar.** Träsniderier, Ellen Key, en fantastisk samling dockor föreställande ett gammalt härjedalskt bröllop, konst av Marianne Bos Mareng och vävda textilier av Stina Larsson, Ung konst i Härjedalen och Folkbildningens månad har visats i Ljushallen. Filialerna har bl.a. ställt ut Fäbodliv i Härjedalen, Flugbindning, Arbetscentrums projekt, "I nostalgins tecken" och Kärleksdikter. Gemensamma utställningar på våra bibliotek har varit Konstens månad, Inlandsbanan och rallare, Vantutställning från Hemslöjdskonsulenterna och Konstfrämjandet.

**Teater.** Projektet "Sånger till Vargskinnet" har genomförts med premiär 15 oktober i Messlingen. Ett formidabelt segertåg i Härjedalen. 19 välbesökta föreställningar på 18 platser med i genomsnitt 86 besökare per spelplats. Roligt när allt efter flera år utmynnar i något så positivt.

**Musik.** Beredskapsminnen - musik från Länsmusiken i Glenn Miller-stuk med Peterson-Berger-orkestern. Ljuv sommarmusik i Ytterhogdals kyrka också med Peterson-Berger-orkestern. Jonas Anderssons fina musik i Vargskinnet.

### **Framtiden**

**Bibliotek.** En mediaplan ska arbetas ut för biblioteket och där ingår gallringsplan. Inköpsalternativ ska undersökas. Kvalitetssäkringen ska fortsätta och mycket av våra rutiner måste arbetas om på grund av bytet till LIBRA III.

**Personal.** Kompetensutveckling av personalen kommer att ske genom de utbildningsplaner som tagits fram för var och en. Största satsningen görs på utbildning i Internet-Sök i maj. Personalbyten förväntas i Hede, filialföreståndaren och i Sveg, förvaltningsassistenten. Övrig personal hoppas vi ska finnas kvar. Barnverksamheten kommer att utvecklas genom den nya barnbibliotekarien och en plan ska utarbetas.

Genom projektet Kulturoffensiv är det tänkt att kulturarrangörer i Härjedalen ska få stöd från Läns kulturen.



## BARN- OCH UTBILDNINGSNÄMND

### Budgetutfall

Nettokostnader, tkr	Budget 2002	Redovisning 2002	Budget- avvikelse
Barn- och utbildnings- nämnd	- 606	- 907	- 301
Nämndens oförutsedda	- 606		606
Administration och lokaler	- 48 121	- 47 474	647
Gemensamma stöd- anordningar	- 22 131	- 22 218	- 87
Grundskola	- 54 441	- 51 438	3 003
Gymnasieskola	- 27 492	- 31 746	- 4 254
Vuxenundervisning	- 1 514	- 2 926	- 1 412
Barnomsorg	- 35 492	- 35 012	480
Annan utbildning	- 2 460	- 2 499	- 39
Feriearbeten, insatser för arbetslös ungdom	- 500	- 519	- 19
Förändring semester- löneskuld		- 362	- 362
SUMMA	- 193 363	- 195 101	- 1 738

Resultatet för **barn- och utbildningsnämndens** ansvarsområden blev för 2002 -1 376 tkr och en ökning av ferie- och uppehållslöneskulden om 362 tkr, vilka tillsammans utgör -0,9% av totalt tilldelad ram. Den främsta anledningen till underskottet är att hänföra till extra ordinära situationer vid gymnasieskolan och inom vuxenundervisningen.

**Den övergripande verksamheten** med nämnd, administration och lokaler redovisar ett överskott på ca 950 tkr. Detta trots att kostnaderna i samband med nöd-

vändiga miljöinsatser vid Södra skolan i Sveg medfört högre kostnader än beräknat. Den positiva avvikelser inom de övergripande verksamheterna beror framförallt på erhållet högre statsbidrag än väntat samt att resurser för rehabilitering inte använts fullt ut. Även en medveten vakanshållning på barn- och utbildningskontoret har gynnsamt påverkat resultatet.

**Gemensamma stödanordningar och skolövergripande aktiviteter** visar ett litet underskott trots att elevhälsan redovisar ett överskott på ca 500 tkr. Överskottet vid elevhälsan beror endast på svårigheter med rekrytering av skolläkare och skolköterska. Kostnaderna för elevers resor blev 350 tkr högre än förväntat. Skolbiblioteksverksamheten redovisar underskott (-300 tkr) p.g.a. redovisningstekniska skäl där underskottet täcks i annan verksamhet.

**Grundskolan** redovisar ett stort överskott (3,0 Mkr). Detta till största del beroende på medveten budgetdisciplin. I stort sett visar alla verksamheter inom grundskolans område på ett nollresultat eller ett stort överskott. Detta överskott påverkar givetvis nämndens totala resultat positivt eftersom budgeten för grundskolan motsvarar hela ca 28% av nämndens samlade budget.

**Gymnasieskolans** kraftiga underskott på -4,3 Mkr beror på flera samverkande faktorer. Dels på för stora undervisningskostnader -1,3 Mkr i förhållande till anvisade medel dels på de interkommunala kostnaderna -2,9 Mkr. Underskottet motsvarar en total negativ budgetavvikelse om 15,5%, vilket kan tyckas anmärkningsvärt .

**Vuxenutbildningen** redovisar ett underskott på -1,4 Mkr. Under året har en återbetalning av redan utbetalda statsbidrag motsvarande 850 tkr skett. Detta beroende på att dessa erhållna statsbidrag inte nått den måluppfyllelse som utlovats. Samtidigt beslutade kommunen i samråd med skolverket att stoppa utbetalning för del av sökt och beviljat statsbidraget under 2002. Skälet för denna åtgärd var att kommunen återigen inte nådde upp till utställda mål. Projekt kunskapslyftet avslutades 31/12 2002.

**Barnomsorgen** redovisar ett positivt resultat på ca 500 tkr. Överskottet finns inom verksamheterna förskola och skolbarnomsorg.

Under **annan utbildning** visar både frivilliga musikundervisningen och uppdragsutbildningen ett visst överskott.

### **Verksamhetsmål/Måluppfyllelse**

Barn- och utbildningsnämndens förtroendevalda skall ange den politiska inriktningen på kommunens utbildningsfrågor. Med utgångspunkt från sitt kommunala utbildningsansvar skall nämnden via uppföljningar och utvärderingar bedöma och värdera resultat vad avser grad av måluppfyllelse utifrån beslut och anvisade resurser.

Kommunen är dessutom enligt förordning 1997:702 skyldig att årligen upprätta en skriftlig kvalitetsredovisning. Kvalitetsredovisningen skall innehålla en bedömning av i vilken mån de nationella målen för utbildningen har uppnåtts och även ge en redogörelse för vilka åtgärder skolan avser att vidta om de nationella målen inte har uppnåtts. Kvalitetsredovisningen följer kalenderåret.

### **Viktiga händelser och beslut**

Barn- och utbildningsnämnden har haft sex ordinarie sammanträden och fem beredande sammanträden i arbetsutskottet. Vidare har nämnden haft två utbildningsdagar om ekonomi och ekonomistyrning utifrån ett decentraliserat verksamhetsansvar och arbetssätt. Vid sammanträdet den 2002-08-21 §35 beslöt nämnden att återta delegation från en ansvarig beslutsattestant i frågor avseende ekonomi och personal. Anledningen till att återta delegationen var de stora ekonomiska problem som inte åtgärdats trots upprepade direktiv från såväl nämnd som förvaltningsledning. Det samlade underskottet för beslutattestantens ansvarsområde åren 1999-2002 var – 9,3 Mkr.

Kommunens revisorer beslutade om en genomlysning av barn- och utbildningsnämndens administrativa rutiner inom Komvux och Kunskapslyftet. Den revisionella bedömningen var i huvudsak positiv. Bl.a. ansågs de rutiner som finns avseende ekonomisk rapportering tillräckliga och väl genomarbetade. Revisionen ansåg dock att nämnd och förvaltningsledning inte haft tillräcklig kontroll över kostnadsutvecklingen inom kunskapslyftet sedan ett flertal år bakåt i tiden. Revisionen vill dock

peka på det positiva i att nämnden under året fattat framåsyftande beslut och visat handlingskraft.

Den 1 januari 2002 införde kommunen maxtaxa inom förskolan och skolbarnsomsorgen. En reform som inte endast skall förstås som ekonomisk. Exempelvis har från den första januari 2002 barn till föräldralediga med yngre syskon rätt till avgiftsfri förskoleverksamhet minst 3 timmar/dag eller 15 timmar/vecka. Maxtaxan innebär också att avgiften för förskola och skolbarnsomsorg skall beräknas i förhållande till hushållets avgiftsgrundande inkomst men med beslutade högsta avgifter. Kommunen har kompenserats för det intäktsbortfall som maxtaxan innebär.

Barn- och utbildningsnämnden beslutade 2002-03-13 §3 om en förstudie av kommunens fritidsgårdar innehållande en nulägesbeskrivning samt förslag till förbättringsåtgärder inom området. Förstudien skall användas som instrument för ytterligare diskussioner i kommande planering av fritidsverksamheten i kommunen.

Kommunfullmäktige beslutade 2002-02-04 §11 om den slutgiltiga finansieringen angående ombyggnationen vid Södra skolan. Ombyggnationen var i stort sett klar till höstterminens start. De största förändringarna är tillkomsten av resurscentrum och skolbiblioteket, som totalt sett är helt ombyggt. Nya dataarbetsplatser och en hörsal bereder även fysiskt möjlighet för modern lärmiljö.

Kommunfullmäktige beslutade 2002-04-08 §35 att barn- och utbildningsnämnden och fritidsnämnden fr.o.m. 2003-01-01 skall vara en gemensam nämnd i syfte att skapa goda förutsättningar för meningsfull helhet och sammanhang i gemensamma frågeställningar.

Under verksamhetsåret har kommunen utsetts till "dialogkommun" av skolverket. Detta har positivt inneburit att resurser till grundskolan och gymnasieskolan för fortsatt skolutveckling har erhållits. Utvecklingsdialogen mellan skolverket och kommunen förutsätter upprättande av såväl kortsiktiga som långsiktiga pedagogiska åtgärder.

## **Framtiden**

Under det kommande året kommer uppdraget att innebära ett ökat och gemensamt ansvar för att finna former med integration av nuvarande fritidsverksamhet och barn- och utbildningsnämndens åtaganden. En ny organisation med beslutade och prioriterade mål skall anges.

Arbetet med den inre strukturen i "Vuxnas lärande" och lärcentra projektet skall tydliggöras och ett annat harmoniserat redovisningssystem för vuxenutbildningen måste framträda.

Skolutvecklingen i form av utvecklingsdialogen fördjupas med hjälp av statliga resurser och forskningsanknytning.

Det internationella arbetet behöver ytterligare få forma sig genom att verksamheterna stärks i sina roller och att internationella utvecklingsprojekt och kontakter utsträcks.

Utvärderingsinstrument och metoder måste förbättras så att nämndens prioriterade mål kan följas upp genom det ständiga förbättringsarbetet.

Ledningsorganisationen för för- och grundskola skall ses över och bedömas. En ny ledningsorganisation för gymnasieskolan skall arbetas fram.



## SOCIALNÄMND

### Budgetutfall

---

Nettokostnader, tkr	Budget 2002	Redovisning 2002	Budget- avvikelse
Socialnämnd	- 439	- 523	- 84
Administration	- 9 490	- 9 883	- 393
Individ och familje- omsorg	- 11 326	- 14 613	- 3 287
Flyktingverksamhet		37	37
Vård och omsorg	- 171 284	- 179 462	- 8 178
Offentligt skyddat arbete	- 1 024	- 970	54
Stöd till föreningar mm	- 160	- 146	14
Förändring semester- löneskuld		- 18	- 18
SUMMA	- 193 723	- 205 578	- 11 855

---

**Socialnämndens** resultat visar ett underskott på 11,8 Mkr. I förhållande till halvårsprognosen är det en reducering av underskottet med 1,1 Mkr.

I genomförandet av en nödvändig totalanalys av socialnämndens samtliga verksamhetsområden för att nå en budget i balans så har extern konsult anlåtats. Detta arbete startade i augusti 2002 och beräknas vara klart i mars 2003. Effekterna av detta arbete har redan gett resultat.

Underskottet för socialnämnd och administration är föranlett av extra utbildningsdagar för ledamöter och ersättare samt konsultkostnader.

Sveriges riksdag beslutade den 14 november 2001 om nya regler för avgifter för äldre- och handikappomsorg. Under 2002 infördes maxtaxa. Lagändringen trädde i kraft 1 juli 2002. För vård och omsorgsverksamheten innebar förändringen ett

inkomstbortfall på 850 tkr. En ny ledningsorganisation har arbetats fram, beslut av KLU i december 2002. Den nya organisationen träder i kraft 1 februari 2003. Den nya ledningsorganisationen möjliggör ett strukturerat och målinriktat arbete där budget och budgetuppföljning har en central roll i alla nivåer. Fokus är lagt på ledning, styrning och kontroll.

Ett mycket positivt politiskt beslut som togs av kommunstyrelsen 2002 var inrättande av en separat biståndsenhet. Detta beslut innebar bl.a. att biståndsenheten förfogar över samtliga platser vid socialnämndens olika boendeenheter samt ansvar för budget för köp av vårdplatser för medicinskt färdigbehandlade. Tidigare års kostnader på över 2 Mkr för köp av vårdplatser är reducerat till drygt 200 tkr för 2002.

### **Individ- och familjeomsorg**

Kostnaden för ekonomiskt bistånd 2002 var 300 tkr lägre än budgeterat.

Verksamheterna **stödåtgärder nykterhet och vård omhändertagna** visar tillsammans ett underskott på ca 3,6 Mkr. Det är ett flertal ungdomar som är placerade för vård och behandling. Kostnaden för placering har varierat mellan 1 500 - 7 700:-/dygn och ungdom. Arbetet med att hitta nya, gärna lokala, alternativ för dessa ungdomar och få till stånd ett fungerande förebyggande arbete över verksamhets- och myndighetsgränser är prioriterat.

### **Vård och omsorg**

Det kraftiga underskottet inom vård och omsorg redovisas framförallt inom följande verksamheter:

Personliga assistenter, - 0,8 Mkr.

Bemanningsköterskor, - 1,8 Mkr.

Svegs sjukhem, - 3,9 Mkr.

Färdtjänst, - 0,5 Mkr.

Snöröjning, - 0,7 Mkr.

Maxtaxan, - 0,8 Mkr

Anhörigbidrag, - 0,6 Mkr.

Förutom ovanstående så har vård och omsorgsverksamheten fortfarande lönekostnader utöver det som redan finansierats i budgetram vilket kan hänföras till

revisionsförhandlingar 2001 där kommunen gjorde en medveten satsning på personal inom vård och omsorg. En satsning som ännu ej finansierats.

Det som händer nationellt och även här i Härjedalen är bl.a. en mycket märkbar kostnadsförskjutning från landsting/ primärvård till kommunen.

Våren 2002 hade socialnämnden ca 10 vakanser på kommunskötersketjänster. Rekrytering till befintliga tjänster har lyckats över förväntan. I dagsläget, februari 2003, finns 1-2 vakanser. Detta innebär att kostnader för tjänsteköp av bemaningsköterskor har minskat mycket kraftigt.

### **Idamic**

Socialnämndens sysselsättningsenhet, redovisar 2002 ett positivt ekonomiskt resultat. Idamic redovisar som alltid en hög grad av måluppfyllelse. Start av verksamhet i Funäsdalen den 1 augusti 2002 vilket innebär att Idamic nu finns i alla kommundelar.

### **OSA**

Offentligt skyddat arbete, en verksamhet som även under 2002 fungerat mycket bra både ekonomiskt och verksamhetsmässigt.

## **Viktiga händelser under året**

Framarbetande av ny organisation. Start av biståndsenhet. Anlitande av extern konsult för att uppnå ekonomisk balans. Anställande av IFO-chef. Projektering av Familjecentrum i samverkan med barn-, utbildning och fritidsförvaltning, kyrkan och primärvården. Start av Resurscentrum, ett stort EU projekt i samarbete med Försäkringskassa och Arbetsförmedling. Kompetensutvecklingsprojektet, vars syfte är att efter utbildning erbjuda heltidstjänster för deltidsanställda som i dagsläget stämplar upp till heltid. Inrättande av munvårdsombud, Härjedalen är först i landet med detta. Fortsatt positiv utveckling av projektet "Brandmän i vården".

## **Måluppfyllelse och planer inför framtiden**

Socialnämnden har som främsta mål 2003 en budget i balans. Beslut om ny omarbetad budget för 2003 kommer att tas i mars. I samband med start av ny organisation så befinner sig verksamheterna i ett positivt utvecklingskede.

Det höga sjuktalet inom socialnämndens verksamhetsområden måste minska. Start av årsarbetstid på Blåvingen i Sveg 1 mars 2003 kommer att följas med stort intresse. Socialnämnden kommer att revidera samtliga mål under våren 2003.