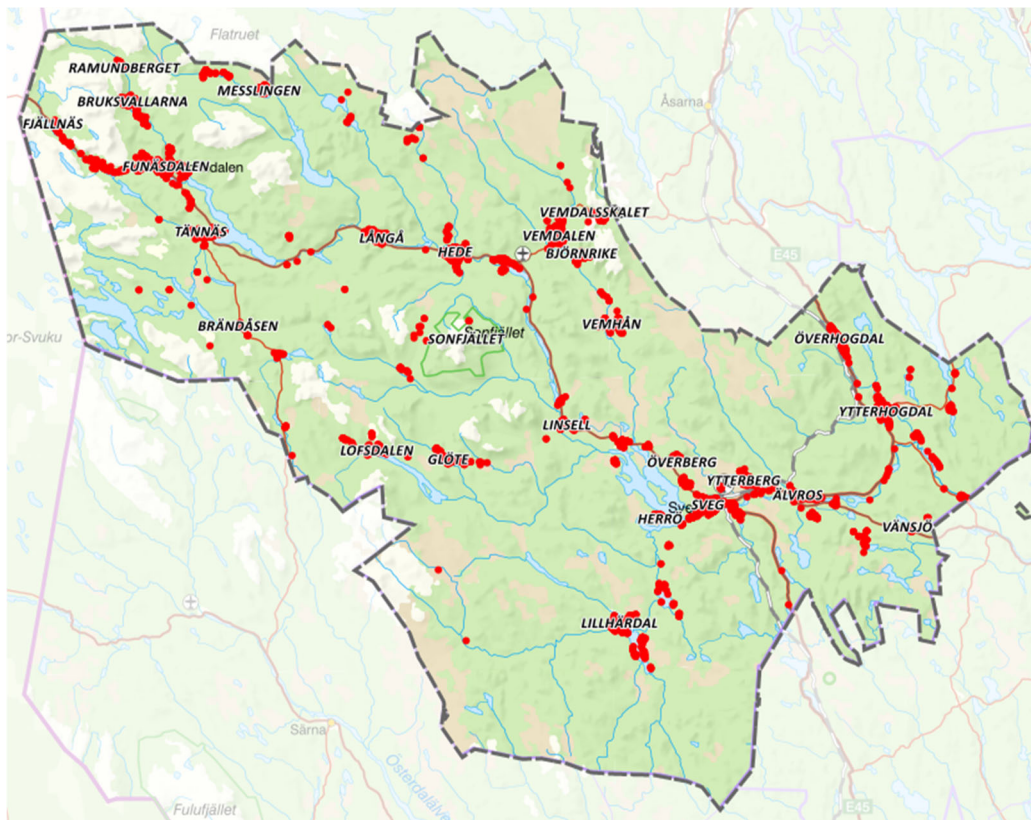




## Härjedalens riktlinje för befolkningsutveckling 2020–2030



Dokumentets namn	Riktlinje för befolkningsutveckling	Diariernr	KS 2020/799
Dokumenttyp	Riktlinje		
Fastställd av	Kommunstyrelsen	Datum och paragraf	2020-10-14 § 256
Dokumentansvarig Dokumentansvarig g/processägare	Landsbygdsutvecklare	Giltighetstid	2020-2030
Reviderat datum (beslut)			
Övrig info	Kosmetiska ändringar gjorda av handläggare 2020-11-25. Påverkar inte sakinnehåll		

# Sammanfattning

Visionen är att Härjedalens kommun har en befolkning på över 10 000 invånare och en ekonomi i balans år 2030. Det är attraktivt att bo, besöka och verka i vår kommun. I Härjedalen finns livskraft, äkthet och närhet. För att nå dit behöver kommunen aktivt arbeta med att stå emot befolkningsminskningen och öka antalet kommuninvånare.

Syftet med denna riktlinje är att bidra med en kunskapsöversikt över befolkningsutvecklingen i Härjedalens kommun och möjligheter för bosättning. Med utgångspunkt i en nulägesbild utarbetas förslag och riktlinjer för hur befolkningsutvecklingsarbetet ska bedrivas.

Målet är att bibehålla ett positivt flyttnetto genom att öka antalet skrivna i Härjedalens kommun och minska antalet som flyttar ifrån. Det innebär att kommunen aktivt ska arbeta med att både få fler att stanna kvar i kommunen och fler att flytta in.

Befolkningsutvecklingsarbetet ska därmed fokusera på de människor som redan har en relation till Härjedalen, vilka definieras som följande tre målgrupper:

- befintliga kommuninvånare,
- personer som vistas tillfälligt i kommunen; säsongare, turister och fritidshusägare
- utflyttade härjedalingar som tänka sig att flytta tillbaka till Härjedalen.

Riktlinjen utgör underlag för en handlingsplan och kommer att följas upp och revideras utefter arbetets utveckling.

# Innehållsförteckning

1. Inledning och vision.....	4.
Riktlinjens för Befolkningsutveckling syfte.....	4.
Vår framtida befolkningsvision.....	4.
2. Nuläge.....	5.
2.1 Demografi.....	5.
2.2 Kunskapsöversikt.....	8.
2.2.1 Flyttanledningar.....	8.
2.2.2 Platsattraktivitet.....	9.
2.2.3 Attraktiva Härjedalen.....	10.
2.2.4 Vad tycker härjedalingarna om platsen de bor på?.....	10.
2.2.5 Vem flyttar till glesbygd?.....	11.
2.2.6 Varför flyttar människor till och från Härjedalen?.....	11.
2.2.7 Lärdomar från Framtidens Position.....	12.
2.2.8 Vilka metoder fungerar?.....	13.
2.3 Förutsättningar för bosättning.....	13.
2.3.1 Boende.....	13.
2.3.2 Kommunikationer.....	14.
2.3.3 Arbete.....	15.
2.3.4 Utbildning och barnomsorg.....	15.
2.3.5 Fritidsaktiviteter.....	15.
2.3.6 Hälsa.....	16.
3. Mål.....	16.
3.1 Mål för befolkningsutvecklingsarbete inom kommunens styrdokument.....	16.
3.1.1 Mål för befolkningsutvecklingsarbetet 2030.....	17.
4. Riktlinje.....	18.
4.1 Attraktiva Härjedalen.....	18.
4.2 Målgrupper.....	19.
4.3 Nästa steg.....	20.
4.3.1 Riktlinjen i korthet.....	20.
4.3.2 Förankring och uppföljning av befolkningsutvecklingsarbetet.....	20.

# 1. INLEDNING OCH VISION

---

Kommunens översiktsplan och Vision och strategi 2020–2022 har fastslagit att befolkningen behöver öka och politikerna är eniga om att det behövs ett helhetsgrepp kring befolkningsfrågan. Med detta som utgångspunkt har en riktlinje för befolkningsutveckling utformats för att skapa en riktning där alla avdelningar på kommunen engagerar sig och tar ansvar i frågan, tillsammans med civilsamhälle och näringsliv.

Samtidigt som befolkningsutvecklingen till stor del styrs av olika samhällsförändringar som är svåra att påverka, finns det betydelsefulla faktorer som kommunen kan arbeta mer aktivt med för att få fler att stanna och fler att vilja flytta hit. Dessa faktorer är viktiga att belysa och hitta sätt att arbeta med för att främja en positiv befolkningsutveckling.

## RIKTLINJENS SYFTE

- 1) Ge en grundläggande kunskapsöversikt över hur befolkningsutvecklingen ser ut i Härjedalens kommun.
- 2) Med stöd i forskning visa vilka realistiska möjligheter Härjedalens kommun har för att aktivt stå emot befolkningsminskningen.
- 3) Ge riktlinjer för hur befolkningsutvecklingsarbetet ska bedrivas
- 4) Utgöra underlag för en handlingsplan.

## VÅR FRAMTIDA BEFOLKNINGSVISION

År 2030 har Härjedalens kommun en befolkning på över 10 000 invånare och en ekonomi i balans. Samhället är hållbart, både ekonomiskt, socialt och miljömässigt, så att det tillgodoser dagens behov utan att äventyra kommande generationers möjligheter att tillgodose sina behov. Befolkningen trivs i det inkluderande samhället. Det är attraktivt att bo, besöka och verka i vår kommun. I Härjedalen finns livskraft, äkthet och närhet.

I kommunen finns det gott om utrymme som lockar till inflyttning. Kommunen upplevs som en öppen, lugn och trygg plats där män och kvinnor i alla åldrar kan leva och utvecklas och dit många gärna återvänder. Förutom tillgången till en ren och vacker natur, attraktiva boendemiljöer och närheten till fjällvärlden är goda kommunikationer, god offentlig och kommersiell service samt ett aktivt föreningsliv viktiga beståndsdelar i kommunens attraktionskraft.

Satsningar har gjorts på ett bra utbildningssystem och integration som bidrar till en god utbildningsnivå samt till ett livslångt lärande. Flera utbildningar kan genomföras från Härjedalen, så att ungdomar som vill utbilda sig och stanna i Härjedalen kan få göra det. Allas kompetens, oavsett kön, ålder, funktionsförmåga och ursprung, tas tillvara.

I vår kommun är den upplevda tryggheten störst i landet vilket är en anledning till inflyttning för nya medborgare. Den sociala välfärden är jämlik och jämställd och en god grundläggande vård och omsorg erbjuds alla. Kommunens goda förutsättningar för en aktiv fritid tillsammans med en stark arbetsmarknad och en bra boendemiljö gör att Härjedalen förknippas med en sund livsstil och hög livskvalitet.

I kommunen finns en välbemannad serviceinriktad inflyttarservice som ger snabb hjälp. Det finns inflyttareambassadörer som de nyinflyttade kan kontakta vid eventuella frågor. Det

anordnas välkomsträffar tillsammans med föreningar och företagare på respektive ort. För alla som är intresserade av att flytta hit och för dem som redan har flyttat hit, förmedlas nyheter om vad som händer i Härjedalen och porträtt av människor som har bosatt sig här.

Kön med intresserade inflyttare är lång. Det finns gemensamma fungerande kanaler för arbetskraftsrekrytering. Arbetsförmedlingen och kommunen samarbetar och söker upp olika målgrupper med riktade erbjudanden utifrån vad näringslivet har för kompetensbehov.

I Härjedalens kommun trivs innevånarna och de känner att de är viktiga för kommunen och har möjlighet att påverka sin framtid. Även när kommunen inte kan ge innevånarna exakt det de vill ha, så känner de att tjänstemän och politiker bryr sig, har lyssnat på deras förslag och gör sitt bästa för att lösa situationen på bästa sätt.

## 2. NULÄGE

---

I detta avsnitt presenteras en nulägesanalys med Härjedalens demografiska utveckling och en kunskapsöversikt om förutsättningar att flytta till kommunen.

### 2.1 DEMOGRAFI

Härjedalens kommun har i likhet med de flesta norrländska inlandskommuner sett en negativ befolkningstrend de senaste 50 åren. Samhällsförändringar som en krympande skogssektor minskade behovet av arbetskraft.<sup>1</sup> År 2019 hade kommunen 10 090 innevånare, att jämföra med 1978 då det bodde 13 143 personer här. Den bofasta befolkningen minskar med ungefär 50 medborgare per år. Minskningen utgörs framförallt av äldre medborgare som dör, men kommunen har också låga födslotal och en viss utflyttning.

En kommuns befolkningsutveckling är den enskilt viktigaste planeringsförutsättningen<sup>2</sup>. Befolkningens sammansättning och storlek är avgörande för kommunens intäkter och utgifter: varje invånare bidrar i genomsnitt med minst 50 000 kr per år i skatteintäkter<sup>3</sup>. Härjedalens kommun har en stor åldrande befolkning vilket innebär stora utgifter, som inte balanseras av intäkterna från en stor förvärvsarbetsande befolkning.

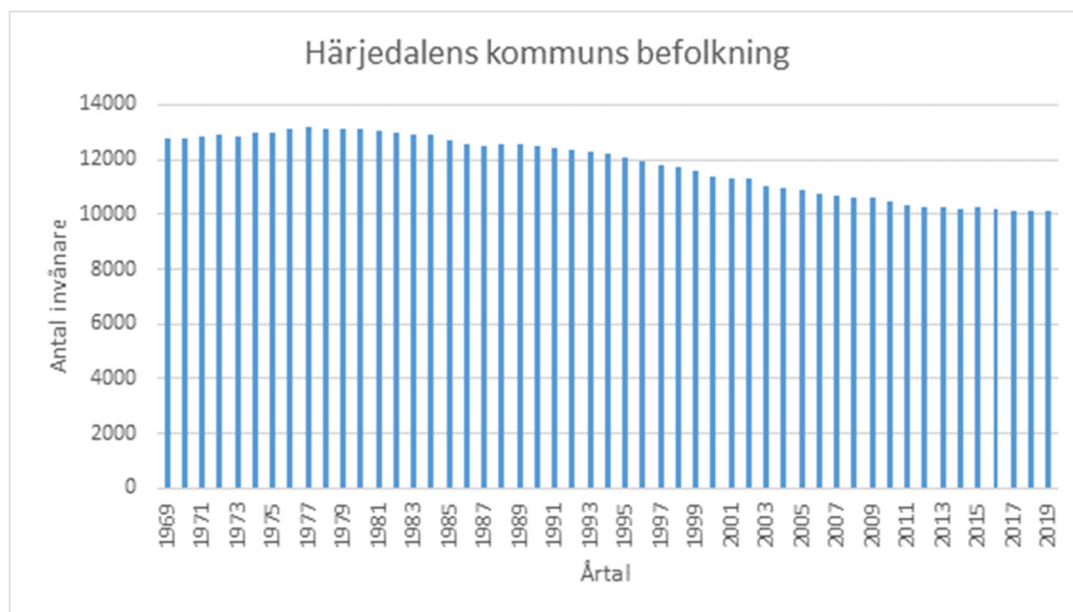
---

<sup>1</sup> Kjell (2000) Mellan inordning och motstånd : om formering av lokala identiteter i nordsvenska skogsbygder: Framtidens Position. SLU & Härjedalens Kommun

<sup>2</sup> Sysner, J. 2018. Mindre Många - om anpassning och utveckling i krympande kommuner. Årsta: Dokument Press.

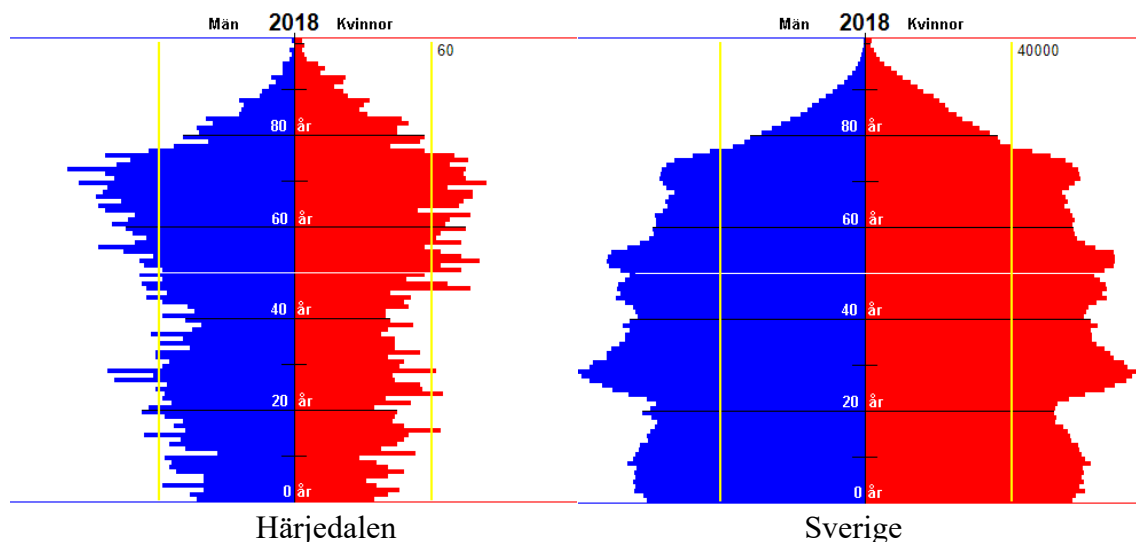
<sup>3</sup> Personlig kommunikation, Ola Regnander, ekonomichef Härjedalens kommun.

**Figur 1** Antal invånare i Härjedalens kommun 1969-2019, Källa: SCB



Enligt kommunens egen prognos kommer det finnas 9 551 innevånare i Härjedalens kommun år 2025<sup>4</sup>. Antalet äldre ökar markant och de servicekrav som kommer att ställas på kommunen blir större och försörjningskvoten ökar. Jämfört med riket i övrigt har Härjedalen få invånare i åldern 20-60 år som kan bidra till att ta hand om våra äldre, både i form av arbetskraft och med skattebetalningar (se figur 2).

**Figur 2** Åldersfördelning, jämförelse Härjedalen och Sverige 2018, Källa SCB

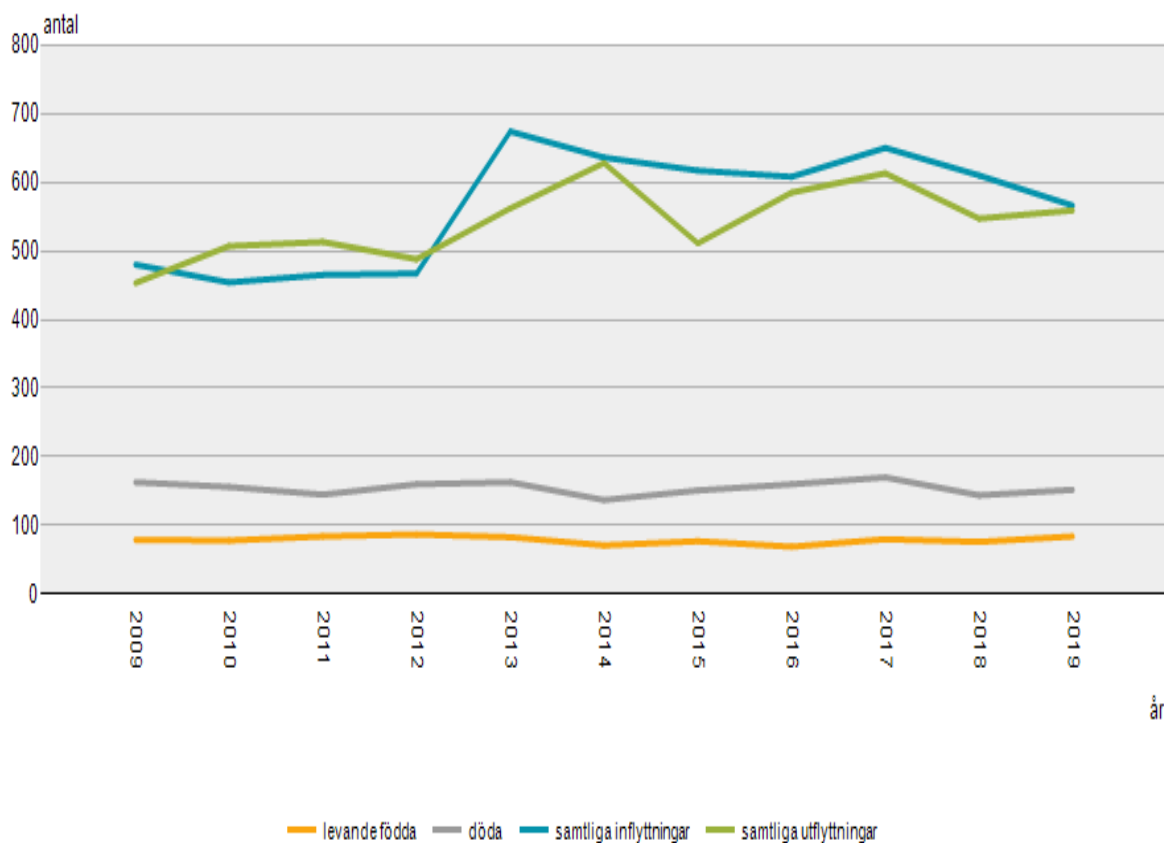


Det är viktigt att notera att den huvudsakliga anledningen till befolkningsutvecklingen inte är en stor utflyttning. Istället är det höga dödstal och låga födslotal som är huvudorsaken<sup>5</sup>. En viss utflyttning sker dock från kommunen, framförallt i åldersgruppen 20-30 år. Trots det är inflyttningen till kommunen i nuläget större än utflyttningen (se figur 3).

<sup>4</sup> Personlig kommunikation, Ola Regnander, ekonomichef Härjedalens kommun.

<sup>5</sup> SCB

Figur 3 Befolkningsutveckling 200–2019, Källa SCB statistikdatabasen



Födslotalen har de senaste 10 åren legat stabilt på cirka 100 födslar per år medan dödstalen har motsvarat nästan det dubbla. Antalet inflyttade per år har sedan 2012 varit större i antal än de utflyttade.

Figur 4 Folkmängd och befolkningsförändringar för kommunen och dess distrikt 2019, källa SCB

Folkmängd och befolkningsförändringar för kommunen och dess distrikt 2019						
Områdesnamn	Folkmängd	Folkökning	Födelse- överskott	Inflyttning Summa	Utflyttning Summa	Flyttnings- netto
Tännäs	1 743	26	-11	155	118	37
Vemdalen	883	14	-8	84	63	21
Sveg	3 670	-4	-18	252	240	12
Ljusnedal	395	8	4	42	38	4
Överhogdal	77	-6	-4	7	9	-2
Ängersjö	42	-2	0	0	2	-2
Linsell	351	-4	0	23	27	-4
Ytterhogdal	658	-15	-12	48	52	-4
Lillhärdal	614	-16	-11	32	37	-5
Älvros	230	-8	-2	9	15	-6
Hede	1 420	-53	-6	63	110	-47
Uppgift saknas	7	3	0	4	1	3
	10 090	-57	-68	719	712	7

Flyttnettot är allra högst i skidorterna i västra Härjedalen, men den faktiska numerära inflyttningen är störst till Sveg. Det har på senare tid skrivits mycket om att det finns en tendens till utflyttning från stad till land, men det som framförallt sker är en utflyttning från stad till stadnära landsbygd på pendlingsavstånd. Den typen av landsbygd ser mycket riktigt en befolkningstillväxt, men det gör även landsbygd som fungerar som fritidsområden för stadsbor såsom västra Härjedalen. Permanent inflyttning till turistdestinationer bygger i huvudsak på val av livsstil och platsens specifika förutsättningar som dragningskraft, men det förekommer även jobbrelaterad migration där turismen som arbetsmarknad lockar till sig inflyttare<sup>6</sup>.

## 2.2 KUNSKAPSÖVERSIKT

För att möta befolkningsutmaningen ställs kommuner som Härjedalen inför två möjligheter, som kan utföras parallellt<sup>7</sup>:

- 1) Att se över hur samhället kan anpassas för att använda de tillgängliga resurserna på ett effektivare sätt.
- 2) Att aktivt och på ett realistiskt sätt arbeta för att fler ska vilja bo i kommunen.

Härjedalens kommunpolitiker har påbörjat arbetet med att se över ekonomin och anpassa användningen av tillgängliga resurser till rådande situation för att stå bättre rustade inför framtiden.

### 2.2.1 Flyttanledningar

Konsultfirman Kairos Future identifierar sju huvudsakliga skäl till att svenskar flyttar:

1. Platsattraktivitet: att en plats som helhet är så attraktiv att man flyttar dit. Detta är det vanligaste skälet och står för 50 procent av flyttarna.
2. Attraktiva bostäder: Man flyttar för att få bättre bostad. Det motiverar 44 procent.
3. Bättre framtid: Motiverar 33 procent.
4. Minska avstånd: Man flyttar för att minska avstånd och restider. Motiverar 20 procent.
5. Bättre arbete: Man flyttar för nytt jobb, eller för att arbetsgivaren flyttar. Motiverar 18 procent.
6. Hemvändande: Man flyttar hem. Motiverar 15 procent.
7. Relationer: man flyttar p.g.a. partners skäl. Motiverar 13 procent.

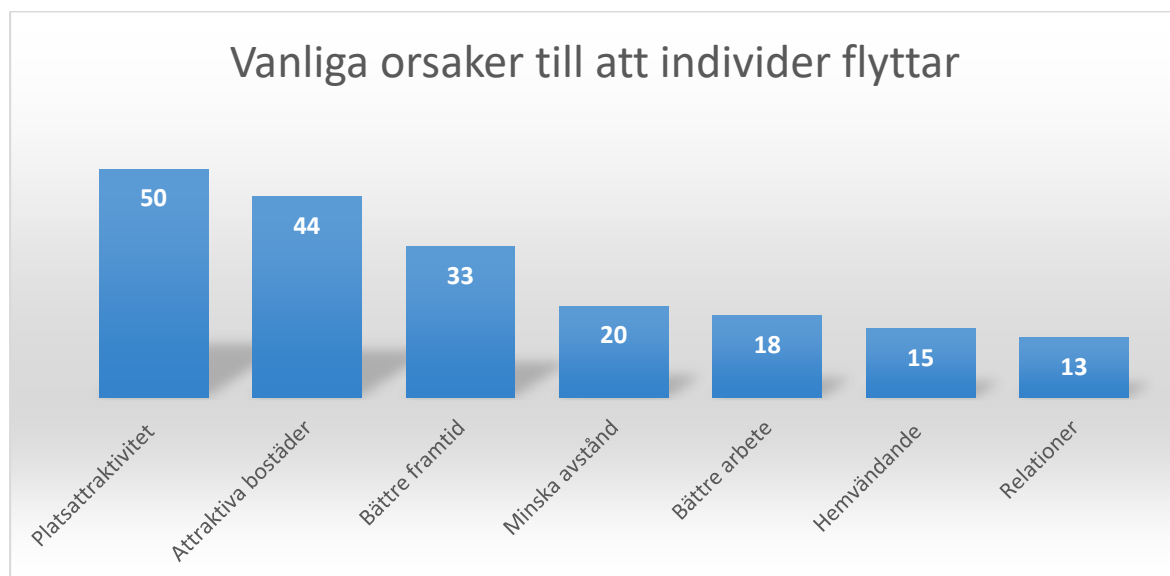
---

<sup>6</sup> Thulemark, 2015: Moved By the Mountains – Migration into Tourism Dominated Rural Areas. Örebro studies in Human Geography. Örebro University.

<sup>7</sup> Syssner, J. 2018. Mindre Många - om anpassning och utveckling i krympande kommuner. Årsta: Dokument Press.



Figur 5 Vanliga orsaker till att folk flyttar. Källa: Kairos Future



Det pågår i Sverige just nu en minskning i flyttar som sker på grund av bättre arbete. Detta beror till viss del på att unga flyttar till studier istället för till arbete, men det beror också på att arbete har blivit mindre viktigt i livet, i jämförelse med familj, fritid och vänner<sup>8</sup>.

Den mest eftertraktade inflyttaren beskrivs ofta som en barnfamilj. En inflyttad barnfamilj innebär för kommunen två förvärvsarbetande vuxna med ett långt, skattebetalande arbetsliv framför sig, och därtill barn som förhoppningsvis kommer att bo kvar i kommunen och själva få barn i framtiden. När det gäller barnfamiljers anledningar till flytt anges sociala skäl som den näst vanligaste anledningen till en flytt efter arbete. Hela 24 procent av flyttarna anges vara av den anledningen. Flyttar av sociala skäl är även vanligare vid långväga flyttar, när familjerna har relativt små barn och föräldrarna är i åldersgruppen 26-37 år. Det finns även en tendens till att det är kvinnor som styr familjers flytt av sociala skäl<sup>9</sup>.

### 2.2.2 Platsattraktivitet

Begreppet platsattraktivitet eller lokal attraktivitet delas ofta upp i tre delar: boende-, besöks- eller näringslivsattraktivitet. Hög besöksattraktivitet är en plats som människor vill besöka, medan hög näringslivsattraktivitet är en plats där företag vill vara lokaliserade. En plats med hög boendeattraktivitet är en plats där många vill bo och dit många vill flytta. Det kan handla om kvalitéer såsom närhet till arbetsmarknad, tillgång till kultur, nöjen och utbildning, närhet till familj och vänner, pendlingsmöjligheter och tillgång till kommersiell och offentlig service. Forskningen kan inte ge något entydigt stöd angående vilka faktorer som är mest betydelsefulla, utan det varierar helt enkelt beroende på vilka krav och preferenser individerna har<sup>10</sup>.

<sup>8</sup> Kairos Futures rapport, Varför flyttar vi?, 2016

<sup>9</sup> <http://www.rufs.se/globalassets/f-demografiska-prognoser/demografiska-prognoser/demografiska-rapporter/2012/varfor-flyttar-svenska-barnfamiljer---befolkningsprognos-2012-2021-45.pdf>

<sup>10</sup> Tillväxtanalys, 2014: <https://www.tillvaxtanalys.se/publikationer/pm/pm/2014-07-01-varfor-ar-vissa-platser-mer-attraktiva-for-boende-an-andra-----en-forskningsoversikt-om-de-faktorer-som-skapar-boendeattraktivitet.html>

Tillgången till service diskuteras ofta i samband med platsattraktivitet. De små tätorterna, i Härjedalen framförallt skidorterna, Hede och Sveg, fungerar som servicenoder för kringliggande landsbygd och har därmed en vidare betydelse för kommunen än själva orterna i sig. Servicetillgängligheten är tack vare turismen god i Härjedalens skidorter, även om det finns en viss säsongsvariation.

När det gäller service på landsbygd nämns ofta vikten av tillgången till dagligvaruhandel och byskolor som viktig för att folk ska vilja bo där. Det verkar rimligt att tro att nedläggningen av en byskola eller matbutik har en negativ effekt på befolkningsutvecklingen. Något sådant samband går dock inte att identifiera i forskningen.

Nedläggning av service kan däremot ha indirekta effekter på in- och utflyttning. Forskningen finner stöd för en negativ utveckling för det lokala näringslivet, och därmed arbetstillfällena, och samhörigheten och gemenskapen i byar där små skolor stängs. Att ett visst mått av samhällsservice finns på en ort har även ett symboliskt värde: det är av vikt för invånare att känna att de prioriteras av det offentliga. Den kommersiella servicen är mer svårstyrd för den kommunala organisationen, men har även den samma effekt på invånarnas upplevelse av platsen. En mataffärs symboliska värde kan vara att fungera som mötesplats på en ort, utöver att tillhandahålla dagligvaror. Här kan kommuner stötta den lokala kommersiella servicen genom ett riktat näringslivsarbete och i största möjliga mån göra lokala upphandlingar<sup>11</sup>.

### **2.2.3 Attraktiva Härjedalen**

Härjedalens kommun är en av Sveriges mest älskade platser, dit tiotusentals besökare strömmar varje år för att njuta av skidåkning, vandring och fiske. Platsen är således oerhört attraktiv för väldigt många.

Härjedalen med dess låga befolkningsnivå, stora yta och brist på stad, eller ens pendlingsavstånd till en stad, är definitivt en landsbygdskommun. Samtidigt har tätorterna i Härjedalen, framförallt Sveg, vissa urbana kvalitéer som exempelvis ett centrum med kluster av affärer. Skidorterna karaktäriseras av en hög nivå av turister och även en hög nivå av inflyttare från urbana miljöer som tar med sig urbana influenser<sup>12</sup>. Det är rimligt att anta att de som flyttar till turistorterna attraheras av samma saker som turisterna som besöker dem, det vill säga naturvärden, men att de även ser det som en fördel att platsen har urbana kvalitéer.

### **2.2.4 Vad tycker härjedalingarna om platsen de bor på?**

Statistiska centralbyråns medborgarundersökning från 2019 kartlägger med en god svarsfrekvens Härjedalingarnas åsikter om sin hemkommun. Den finner att en tredjedel av härjedalingarna skulle starkt rekommendera andra att flytta till kommunen, medan 30 procent skulle starkt avråda. Generellt ger härjedalingarna sin kommun ett lägre betyg än genomsnittssvensken, men låga skattningar är också vanliga i landsbygdskommuner. På ett område skattar dock härjedalingen sin kommun som plats att bo på högre än snittet: när det gäller den upplevda tryggheten.

---

<sup>11</sup> Westholm, 2018: Rapport: Framtidens Position. SLU & Härjedalens Kommun.

<sup>12</sup> Thulemark, 2015: Moved by the Mountains: Migration into Tourism Dominated Rural Areas. ÖrebroStudies in Human Geography. Örebro University.

När det kommer till de kommunala verksamheterna som helhet är härjedalingarna också mer missnöjda än rikssnittet, vilket är vanligt i små landsbygdskommuner<sup>13</sup>. De är dock nöjda med den kommunala skol- och barnomsorgen. Det tredje och sista området SCB mäter är hur medborgarna uppfattar sina möjligheter till inflytande i sin kommun. Även här ser Härjedalen låga siffror, men även rikssnittet hamnar på 'ej godkänt'-nivån.

### **2.2.5 Vem flyttar till glesbygd?**

I Kairos Futures rapport kartlägger de hur svenskars intressen och livsstil hänger ihop med huruvida de är villiga att bo på landsbygd. Den visar inte helt överraskande att de som redan har landsbygdsintressen såsom fiske, plocka svamp, djur, natur, trädgård, familj och friluftsliv är mer intresserade av att bo på landsbygd. Rapporten påvisar också att i takt med den tekniska utvecklingen blir avståndet som människor kan tänka sig att arbetspendla allt längre. Det blir därmed mer möjligt för kommuner som Härjedalen att bli mer attraktiv för en större grupp människor<sup>14</sup>.

Det är fler som uttrycker en vilja att bo på landsbygd än som faktiskt bor där idag. I en undersökning i Nedomysl & Amcoffs arbetsrapport från 2010 svarade 30,5 procent av respondenterna att de skulle föredra att bo på landsbygd, medan det bara är 23,6 procent av flyttlassen går till landsbygd. Av undersökningen framgår att det som är utmärkande för dem som faktiskt tar steget och flyttar till landsbygd är att de:

1. är marginellt mer troligt kvinnor,
2. har hemmaboende barn,
3. har en lägre snarare än högre utbildningsnivå,
4. är oftare egna företagare,
5. redan bor på en glest befolkad plats, eller på en pendlingsort<sup>15</sup>.

### **2.2.6 Varför flyttar människor till och från Härjedalen?**

Härjedalens kommun skickade 2020 med hjälp av Nordanalys ut en enkät till inflyttare, utflyttare och kvarstannare, här definierat som individer som bott i kommunen i över 10 år i vuxen ålder. Enkäten syftar till att ta reda på vad som lockar människor att flytta till Härjedalen, vad som får dem att flytta härifrån och vad som får dem att bo kvar. I nedanstående tabell summeras några slutsatser från varje urvalsgrupp.

---

<sup>13</sup> KOLADA Nöjd Medborgarindex i jämförelse m andra landsbygdskommuner m besöksnäringar och andra kommuner 10 000 – 14 999 invånare.

<sup>14</sup> Kairos Future, 2016

<sup>15</sup> Nedomysl & Amcoff, 2010: arbetsrapport: Is there hidden potential for rural population growth in rural Sweden? Institutet för Framtidsstudier.

**Tabell 1 Slutsatser från urvalsgrupperna inflyttare, utflyttare och kvarstannare från Nordanalytisk enkät**

Inflyttare	Utflyttare	Kvarstannare
<p>Inflyttarna som besvarat enkäten lyfter framför allt fram Härjedalens kommuns naturliga förutsättningar som anledning till flytt, d v s naturen, klimatet och vädret.</p> <p>Man efterfrågar också en lugnare och tryggare miljö för barnen, med bättre skola och barnomsorg.</p> <p>Av inflyttarna är det 81 procent som tror att de bor kvar i Härjedalen om fem år.</p> <p>Den största delen inflyttare kommer från Mellansverige, men drygt två av tio har flyttat in från Stockholms län.</p> <p>Totalt 83 procent av dem kan tänka sig att rekommendera andra att flytta till Härjedalen</p>	<p>De som flyttat från Härjedalens kommun uppger att anledningen till flytten framför allt är nytt arbete, men även att komma närmare släkt och vänner. Möjligheten till studier anges också som ett skäl.</p> <p>När utflyttarna får frågan om vad de främst saknar med Härjedalen uppger de närheten till naturen.</p> <p>På frågan om de kan tänka sig att flytta tillbaka till Härjedalen svarar 64 procent ja och 61 procent kan tänka sig att rekommendera andra att flytta till Härjedalen.</p> <p>Utifrån Nordanalytisk erfarenhet är det mycket höga siffror, i jämförelse med andra kommuner.</p>	<p>Anledningen till att de bor kvar är att de är stolta över Härjedalen och tycker att det en bra plats att bo på med en öppen befolkning och bra möjligheter till friluftsliv och rekreation.</p> <p>De upplever en hög livskvalitet.</p> <p>Trots oro för vård och omsorgskvalitet uppger 83 procent att de förmodligen bor kvar i kommunen om 5 år.</p> <p>Cirka 60 procent kan tänka sig att rekommendera andra att flytta till Härjedalen.</p>

Samtliga grupper ger uttryck för en mycket stark kärlek till och stolthet över Härjedalen. Det är kopplat till befolkning, boende, uppväxtmiljö för barn och rik fritid med aktiviteter i naturen och på fjället. Analysen visar också på ett bristande förtroende för politiker och kommunala tjänstemän, vilket är vanligt i små landsbygdskommuner. Andra orosmoment är den allmänna samhällsservicen (vård och omsorg) och arbetsmarknaden.

### **2.2.7 Lärdomar från Framtidens Position**

Under 2019 genomförde Härjedalens kommun, med stöd från Tillväxtverket och Region Jämtland Härjedalen, projektet Framtidens position. Inom ramen för projektet presenterade en rad forskare och experter sin syn på vilka utmaningar Härjedalens kommun står inför, med befolkningsfrågan i fokus. Olika medborgarråd har också fått tillfälle att yttra sig genom workshops där frågor har ställts om vad de skulle vilja se för att trivas i Härjedalen i framtiden. I slutrapporten från projektet sammanfattas följande rekommendationer åt kommunen som antas ha positiv effekt på befolkningsutvecklingen:

- Bygg en positiv stämning – Härjedalsandan
- Satsa på distansutbildningar och yrkesprogram med inriktning på gröna näringar inklusive renskötsel
- Utveckla samåkningen inom kommunen och mot till exempel Östersund och Ljusdal
- Involvera unga genom att fortsätta med ungdomsrådet och att ge ungdomar och unga vuxna större möjlighet att påverka

### **2.2.8 Vilka metoder fungerar?**

Då många svenska kommuner har liknande befolkningsutmaningar som Härjedalens kommun är sökandet efter metoder genom vilka utvecklingen kan vändas intensiv. I dagsläget finns inget tydligt forskningsstöd för metoder som fungerar för att få individer att flytta till en plats, annat än att generellt skapa bra förutsättningar för en god platsattraktivitet. Att flytta är ett i högsta grad individuellt beslut, som är svårt att övertala någon till. Trots det har många svenska kommuner under de senaste årtiondena gjort stora marknadsföringskampanjer för att locka invånare. En kartläggning av sådana kampanjer i 220 svenska kommuner fann att de inte kunde påvisa någon positiv effekt på befolkningsutvecklingen<sup>16</sup>. Det fanns dock ett fåtal undantag där en viss effekt kunde spåras: när det fanns en noggrant planerad mediestrategi, och målgruppen var noggrant avgränsad.

## **2.3 FÖRUTSÄTTNINGAR FÖR BOSÄTTNING**

I Härjedalen finns gott om plats för fler människor att bosätta sig. Kommunen är stor med en yta på cirka 12 000 kvadratkilometer och 10 000 innevånare. Härjedalen ligger ungefär mitt i Sverige med gräns mot Norge. Det är en av Sveriges största kommuner med 185 samhällen och byar varav de större är Sveg, Hede, Funäsdalen, Vemdalen, Ytterhogdal, Lillhärdal och Lofsdalen. Det är stora variationer från skogslandet i öster till fjällmassiven i väster med ett fyrtiotal toppar över 1 000 meter.

I utkastet till kommunens översiktsplan lyfts kommunikationer, boende och arbetsmöjligheter fram som viktiga. Närheten till natur, rekreation och friluftsliv ser kommunen som en nyckelfaktor vid arbetet med befolkningsutvecklingen<sup>17</sup>.

### **2.3.1 Boende**

Det finns fastigheter att köpa på de allra flesta orterna i Härjedalen och på landsbygden däremellan. Tillgången på och prissättningen av fastigheter varierar mycket, beroende på var man vill bo. I skidorterna tar det relativt lång tid att hitta boende och kostnaden är högre än i östra Härjedalen.

Det finns även möjlighet att köpa tomtmark via kommunen eller privat för att bygga eget boende. Vid etableringar finns även industrimark att köpa.

Det finns lediga hyreslägenheter i Härjedalen men de är få. I kommunen finns ett kommunalt bostadsbolag och flera privata fastighetsägare som erbjuder ett utbud av lägenheter.

---

<sup>16</sup> Niedomysl, 2007: Promoting rural municipalities to attract new residents: an evaluation of the effects. Geoforum Vol 38 Issue 4, s 698-709

<sup>17</sup> Härjedalens kommuns översiktsplan 2020

### 2.3.2 Kommunikationer

Bredbandsutbyggnaden pågår i kommunen och i tätorterna finns det tillgång idag. Bredbandskartan visar att 59 procent av Härjedalens invånare har installerat bredband via fiber idag och 73 procent har absolut närhet till fiber för anslutning. På Sverigenivå har 80 procent tillgång till bredband via fiber och 90 procent har absolut närhet till fiber för anslutning<sup>18</sup>.

Tabell 2 Tillgång till teknik i Härjedalens kommun, 2020

Teknik	Tillgång	Inom tätort eller småort	Utanför tätort och småort
Fiber	59 %	65 %	41 %
Kabel-TV	0 %*	0%*	0 %*
xDSL	69 %	84 %	28 %
VDSL	18 %	25 %	0 %*
3G	100%*	100 %	98 %
4G (LTE)	100%*	100%*	100 %*
Fast radio	0%*	0%*	0%*

Källa: bredbandskartan.se

\*Alla siffror i tabellen är avrundade. Det innebär att i ett område där 0 % saknar bredband eller 100 % har tillgång till en bredbandsteknik eller hastighet kan det finnas hushåll och företag som saknar bredband med den tekniken eller hastigheten.

Vägarna i Härjedalen underhålls av Trafikverket, kommunen och privata aktörer. Eftersom att vi har få bofasta innevånare i kommunen prioriteras vägunderhållet ofta ned av Trafikverket. Härjedalens kommun försöker få Trafikverket att även ta hänsyn till alla besökare som också använder vägarna. Under 2019 genererade besöksnäringen 3,2 miljoner gästnätter, varav drygt 1,8 miljoner var förlagda till kommersiella boendeformer. Därtill ska läggas knappt 1,9 miljoner dags- och genomfartsbesök. Påverkansarbete sker bland annat genom RUS-processen, genom aktivt deltagande i arbetet med Länstransportplanen och genom lobbyarbete.

I Härjedalen finns en flygplats i Sveg, men även Röros och Östersunds flygplatser används av våra besökare och innevånare. Tåget går på Inlandsbanan både söder- och norröver med gods- och persontrafik. Destination Vemdalen har ett skidtåg som stannar i Röjan. Annars är innevånarna hänvisade till att ta tåget från Ljusdal, Mora, Röros eller Östersund.

Busstrafik finns både till och från flera större städer i Sverige och Härjedalen. Det finns även en fungerande lokaltrafik inom Härjedalen. Lokaltrafiken är dock ofta anpassad efter elevernas skoltider för att även fungera som skolbuss.

---

<sup>18</sup> Bredbandskartan.se

### **2.3.3 Arbete**

I Härjedalen har vi en relativt låg arbetslöshet i jämförelse med övriga landet. I dagsläget är 7,2 procent av arbetskraften i Härjedalen arbetslös vilket är ca 2 procent lägre än i hela landet och något lägre än genomsnittet i Jämtlands län.

Den relativt goda arbetsmarknaden beror i huvudsak på den starka besöksnäringen i landskapet med bland annat Sveriges tredje största vinterdestination, Vemdalen. I övriga delar finns även Funäsfjällen och Lofsdalen som bidrar till regional utveckling, tillväxt och efterfrågan av arbetskraft. Besöksnäringen bidrar till att det finns många arbeten att söka, speciellt till vintersäsongen men även för en växande sommarsäsong. Men stor investeringsvilja inom besöksbranschen genererar även en stor efterfrågan av byggarbetskraft sommartid då mycket byggs inom destinationsområdena.

Företagare vittnar om att det har varit svårt att hitta arbetskraft med rätt kompetens och arbetssökande vittnar om att det finns arbeten att söka, men inte inom exakt rätt kompetensområde. Härjedalens befolkning är relativt lågutbildad och antalet lediga arbeten för högutbildade är begränsade. De lediga arbetena finns främst inom besöksnäringen, industri- och entreprenadbranschen, i skola, vård och omsorg samt HR, ekonomi och IT.

### **2.3.4 Utbildning och barnomsorg**

I Härjedalen finns det förskola och skola på åtta platser i kommunen: Sveg, Funäsdalen, Bruksvallarna, Hede, Vemdalen, Lofsdalen, Lillhärdal och Ytterhogdal. Under 2019 var antalet elever per lärare i grundskolan 10,5, vilket kan jämföras med riksnittet på 12,2<sup>19</sup>.

Härjedalens kulturskola är avgiftsfri och rankades som den fjärde bästa i Sverige 2014<sup>20</sup>.

Högstadium finns i Sveg, Hede och Funäsdalen. Härjedalens Gymnasium finns i Sveg. Skolan har nationella program och en nationellt godkänd idrottsutbildning (NIU) inom längdskidåkning, skidskytte och alpint. Det finns också introduktionsprogram utöver de nationella programmen. Kommunal vuxenutbildning finns i Sveg. SFI finns i Sveg, Hede och Funäsdalen. I kommunen finns även Bäckedals Folkhögskola som drivs i regional regi och tillhandahåller bland annat kurser i hantverk.

### **2.3.5 Fritidsaktiviteter**

I Härjedalen är naturen alltid nära. Djurlivet är rikt. Vandring, jakt och fiske är viktig rekreation för många medborgare.

Föreningslivet är rikt i Härjedalen. Det finns många föreningar för olika utesporter som till exempel; skoter, fotboll, flygning, skytte, ridning, golf, skidor och hundsport. I kommunen finns leder och spår för cykling, vandring, paddling, löpning, skidåkning och skoter. Under vintern går det att åka utför i pist och off pist på skidorterna och de flesta orter i Härjedalen har längdspår.

På kultursidan finns bibliotek, hembygdsgårdar, biografier, museum och utställningar samt musik, dans och teater, både av lokala och turnerande artister.

---

<sup>19</sup> [www.kolada.se](http://www.kolada.se)

<sup>20</sup> Lärarförbundets ranking av kommunala förskolor, 2014

### 2.3.6 Hälsa

Hälsovårdscentraler finns i Sveg, Hede och Funäsdalen medan sjukhuset finns i Östersund. Om något händer finns lokal räddningstjänst på sju platser i kommunen och de rycker även ut i väntan på ambulans vid behov. Ambulanser finns i Härjedalen medan helikopter skickas från Östersund. Det finns även ett samarbete med Röros.

Naturen är mycket uppskattad av de boende i kommunen för både rekreation, återhämtning och hälsa.

Medellivslängden är ett mått på hur befolkningen mår. I Härjedalen är medellivslängden högre än länets och ligger på 83,3 år för kvinnor och 80,2 för män. Cirka 71 procent av befolkningen upplever att de har en god hälsa. Det kan jämföras med EU:s genomsnitt på 62 procent. Tryggheten är hög och ligger på över 80 procent i alla medborgarundersökningar som görs.<sup>21</sup>

Sysselsättningsgraden var högre än snittet för riket och länet innan Coronapandemin. Arbetslösheten var då endast 4,2 procent i åldern 18-64 år, i jämförelse med riket som ligger på 5,8 procent.<sup>22</sup>

Enligt ”Rädda barnen” ligger barnfattigdomen på 7,0 procent i Härjedalen och i riket på 8,95.<sup>23</sup>

## 3. MÅL

---

Härjedalens kommuns vision är ett hållbart samhälle, både ekonomiskt, socialt och miljömässigt. Med en hållbar utveckling menas en utveckling som tillgodoser dagens behov utan att äventyra kommande generationers möjligheter att tillgodose sina behov.

### 3.1 MÅL FÖR BEFOLKNINGSUTVECKLINGSARBETE INOM KOMMUNENS STYRDOKUMENT

Härjedalens kommuns vision och strategiska mål för perioden 2020-2022 fastställer att ”vi behöver bli fler för att klara en långsiktig ekonomisk hållbarhet i Härjedalen, både för att upprätthålla den kommunala servicen och för att säkra nuvarande och kommande kompetensförsörjning.” Som indikator för en hållbar tillväxt anges att:

Flyttnettot ska vara positivt.

I kommunens översiktsplan, anges visionen om ett ökat antal kommuninnevånare till år 2030. Kommunikationer, boende och arbetsmöjligheter är de tre områden som kommunen vill utveckla och förbättra för att medborgarna ska trivas bättre i kommunen. Det fjärde temat i kommunens utvecklingsstrategi är natur, rekreation och friluftsliv. Närheten till natur, rekreation och friluftsliv ser kommunen som en nyckelfaktor för att nå visionen om fler invånare 2030 <sup>24</sup>.

---

<sup>21</sup> HLV 2018 – Hälsa på lika villkor

<sup>22</sup> Fakta Arbetsförmedlingen, SCB

<sup>23</sup> Agenda 2030 /Rädda barnen

<sup>24</sup> Härjedalens kommuns översiktsplan 2020



Kommunikationer ska stärkas och utvecklas inom kommunen, men även till kommunen, från andra områden för att öka attraktiviteten för befintliga och nya kommuninnevånare samt företag.

För att arbeta med utvecklingen av bostäder och arbetsmöjligheter anser kommunen att inom orterna med samhällsservice ska en blandning av funktioner, arbetsmöjligheter och utbud fortsätta att utvecklas, liksom möjlighet till bostäder med olika storlekar och upplåtelseformer. Med samhällsservice menas orter med kommunal service så som skola och omsorg.

### **3.1.1 Mål för befolkningsutvecklingsarbetet 2030**

För att flyttnettot ska vara positivt och för att befolkningen öka på sikt ska befolkningsutvecklingsarbetet jobba mot följande tre mål:

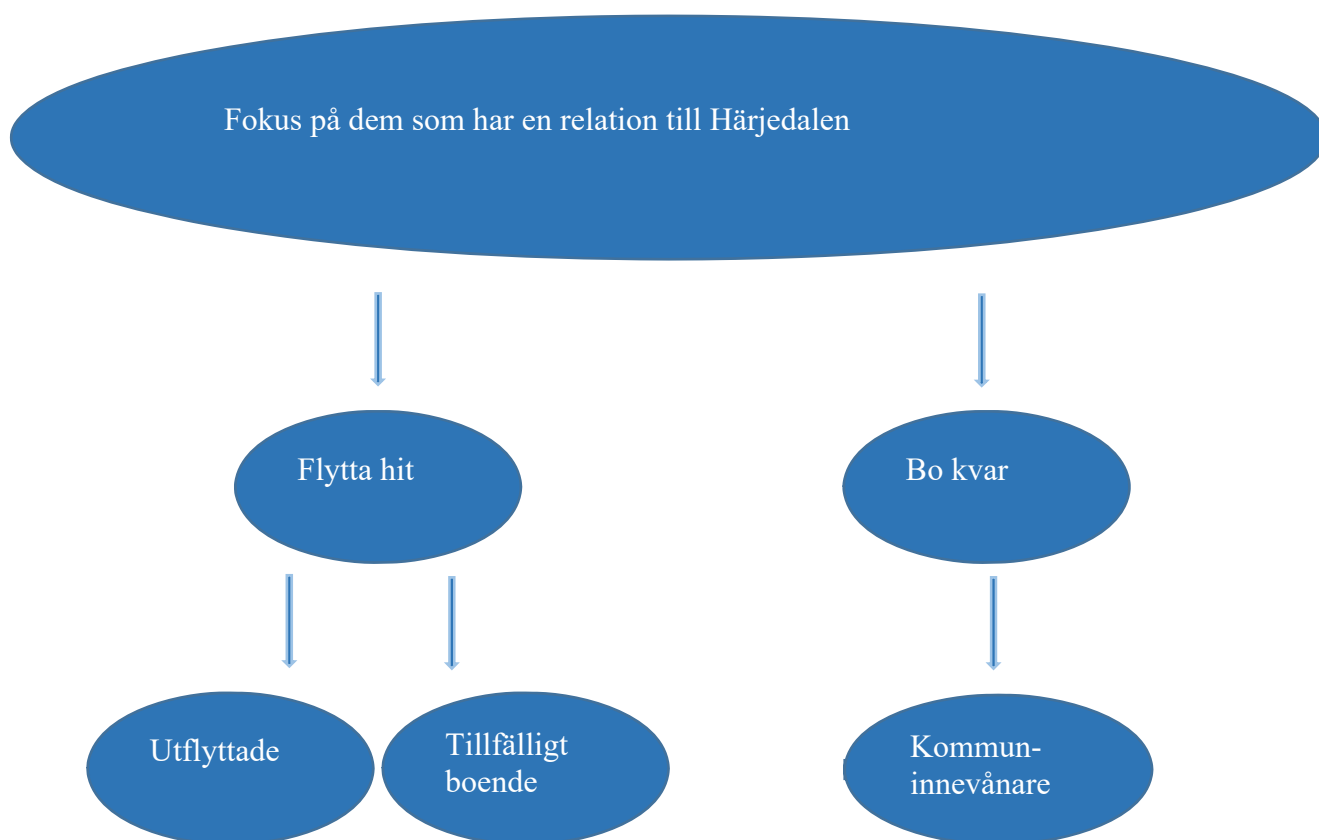
- Antal personer skrivna i Härjedalens kommun ska öka
- Öka antalet som flyttar till Härjedalen - fler inflyttare
- Minska antalet som flyttar ifrån Härjedalen – färre utflyttare och fler kvarstannare

## 4. RIKTLINJE

Härjedalens kommuns befolkningsminskning består i huvudsak av äldre människor som dör snarare än att det sker en stor utflyttning. Som motvikt till de höga dödstalen vore det optimalt om fler flyttade till och stannade kvar i Härjedalen.

Riktlinjen för befolkningsutveckling bör koncentreras på människor som redan har anknytning till Härjedalen. De kan i högre utsträckning tänka sig att flytta hit. Det tar kortare tid för dem från beslut till handling, än om vi vänder oss till människor som inte har någon anknytning till Härjedalen. Kommunen bör även visa sin uppskattning för, lyssna på och ta hand om dem som redan bor här. Det skulle kunna öka trivseln och få människor att stanna kvar i Härjedalen.

Figur 6 Härjedalens riktlinje för befolkningsutvecklingsarbete



För att arbetet med att öka kommunens befolkning ska bli framgångsrikt krävs att alla kommunala förvaltningar bidrar till att bygga kommunens platsattraktivitet. Invånare i kommunen behöver också hjälpas åt att tala gott om Härjedalen och välkomna alla som flyttar till eller besöker vår kommun.

### 4.1 ATTRAKTIVA HÄRJEDALEN

Det finns en stark kärlek till platsen Härjedalen som vi kan dra nytta av. Det finns gott om plats för fler att flytta till attraktiva boendemiljöer med bra skolor. Här kan vi erbjuda människor med friluftsintrasse en lugn och trygg tillvaro med tillgång till vacker natur och ett aktivt föreningsliv. Det är dessutom garanterat trängsselfritt.

Härjedalens kommun har goda förutsättningar för en ökad inflyttning till kommunen. Många individer har genom besöksnäringen en relation till och kunskap om Härjedalen. Det är en stark och ihållande trend att individer anser att möjligheterna till ett gott och aktivt fritidsliv är alltmer viktigt i relation till arbete<sup>25</sup>. Det ger Härjedalen stora konkurrensfördelar.

Härjedalingarna är särskilt nöjda med just möjligheterna till rekreation i natur och på fjäll. Både kvarstannare, inflyttare och utflyttare uttrycker en stor kärlek till och stolthet över Härjedalen. Härjedalen bör således vara en attraktiv plats att bo på, för en målgrupp som värderar fritid, utomhusliv och natur högt.

Även när det gäller hemvändande barnfamiljer bör Härjedalens kommun ha goda förutsättningar. Barnfamiljer flyttar i hög utsträckning av sociala skäl till en plats där de har familjerelationer, det vill säga ofta 'hem' till vänner och familj. Vid sådana flyttar finns en antydning till att det är kvinnor som fattar det avgörande beslutet<sup>26</sup>. Härjedalen upplevs som tryggt och har relativt sett små barngrupper i skola och förskolor, vilket också kan attrahera denna grupp.

Härjedalens platsattraktivitet är således hög för vissa målgrupper, och det borde därmed finnas stora möjligheter för att kunna bibehålla ett positivt flyttnetto. Det är också möjligt att coronavirusets spridning genom Sverige och världen bidrar till att idéer och normer om täthet, distansarbete, självförsörjande och utomhusaktiviteter förskjuts, vilket även det skulle kunna resultera i en ytterligare konkurrensfördel för Härjedalens kommun.

## 4.2 MÅLGRUPPER

Utifrån ovanstående kunskapsöversikt och resonemang presenteras här ett förslag på målgrupper för ett proaktivt arbete från kommunens sida i samverkan med näringsliv och civilsamhälle. De som är mest sannolika att bosätta sig i Härjedalen är personer med starka relationer till platsen, vilka har definierats som följande tre målgrupper:

1. Befintliga kommuninvånare. Det är lättare att få någon som redan bor i kommunen att bo kvar, än att få någon annan att flytta hit.

Till exempel skulle ungdomar som bor i kommunen kunna vara en prioriterad målgrupp. Forskning visar att framförallt arbetarklassungdomar vill bo kvar i sina landsbygdskommuner, trots att det förväntas av dem att de ska flytta<sup>27</sup>.

2. Personer som vistas tillfälligt i kommunen; säsongare, turister och fritidshusägare. Dessa har redan en stark anknytning till kommunen och upplever att Härjedalen har en hög besöksattraktivitet. Detta borde kunna omsättas till att gälla även boendeattraktivitet. Av inflyttarna hade 57 procent tidigare antingen fritidshus eller turistat här, vilket innebär att det är en viktig målgrupp.

Till exempel är det intressant att ta reda på vad som skulle kunna få fritidshusägare att ta steget att flytta till Härjedalen och skriva sig i kommunen.

---

<sup>25</sup> Kairos Futures rapport, Varför flyttar vi?, 2016

<sup>26</sup> Niedomysl & Amcoff, 2010: arbetsrapport: Is there hidden potential for rural population growth in rural Sweden? Institutet för Framtidsstudier.

<sup>27</sup> Lotta Svenssons avhandling vid Linköpings Universitet i juni 2006, "Vinna och försvinna? Drivkrafter bakom ungdomars utflyttning från mindre orter."

3. Utflyttade härjedalingar, enligt Nordanalys enkät kan 64 procent av dem tänka sig att flytta tillbaka till Härjedalen.

Till exempel skulle utflyttade i 25–30-årsåldern kunna vara särskilt benägna att 'flytta hem', efter avslutade studier, när de får barn eller vill ha närmare till släkt och vänner.

### **4.3 NÄSTA STEG**

Med riktlinjen för befolkningsutveckling som grund blickar vi nu framåt för att ta fram en handlingsplan, arbeta med delaktighet, förankring och börja genomföra aktiviteter. Att sedan revidera riktlinjen och följa upp arbetet blir ett kontinuerligt arbete.

#### **4.3.1 Riktlinjen i korthet**

Riktlinjen innebär i korthet att kommunen ska:

Fokusera på dem som redan har en relation till Härjedalen för att:

- öka inflyttningen
- minska utflyttningen
- öka antalet människor som vill bo kvar i kommunen

De primära målgrupperna för detta är arbete är:

- kommuninnevånare
- tillfälligt boende
- utflyttade

#### **4.3.2 Förankring och uppföljning av befolkningsutvecklingsarbetet**

Riktlinjen är utformad efter en nulägesbild från 2020 med en kunskapsöversikt över hur befolkningsutvecklingen ser ut i Härjedalens kommun. Riktlinjen kan med fördel följas upp och revideras årligen utifrån hur arbetet utvecklar sig.

För att stärka ägarskapet kring befolkningsutvecklingsarbetet är det viktigt att inkludera och ta in synpunkter från kommunens olika avdelningar, näringsliv och civilsamhälle. Här skulle framtida härjedalsambassadörer, hembygdsföreningar, byalag och företagarföreningar kunna utgöra en arbetsgrupp för att hjälpa till med att följa upp och revidera riktlinjen.

Nästa steg är att ta fram en handlingsplan. Handlingsplanen kan utformas med hjälp av workshops med kommunens olika avdelningar. Genom workshops kan respektive avdelning vara delaktig i att ta fram förslag på hur de skulle kunna bidra i befolkningsutvecklingsarbetet utifrån avdelningens behov och förutsättningar. Det skulle bidra till att fler kommunala avdelningar känner ett ansvar för befolkningsfrågan och vill vara med och genomföra arbetet.