



Berg- och Härjedalens miljö- och byggnämnd

Handläggare  
Josef Rundström  
Tel: 0684 – 165 59  
E-post: josef.rundstrom@berg.se

## Beslut om betydande miljöpåverkan

FUNÄSDALEN 26:90, Tännalsvallen  
Ärende avseende: Detaljplan

### Beslut

Kommunen beslutar att ett genomförande av detaljplanen för Funäsdalen 26:90 inte kan antas medföra betydande miljöpåverkan. En miljökonsekvensbeskrivning kommer inte att genomföras parallellt med detaljplaneprocessen. Konsekvenserna för miljön kommer att framgå av planbeskrivningen.

### Ärende

Kommunen har påbörjat en detaljplaneprocess för Funäsdalen 26:90, m.fl. enligt inkommen ansökan från fastighetsägaren. Detaljplanen syftar till att utöka befintlig skidanläggningsverksamhet i Tännalsvallen, med b.la. utökad byggrätt för tillbyggnation av befintligt café, nybyggnation av uthyrningsbostäder och servicefunktioner, samt ställplatser för husvagnar inom området. Vidare syftar detaljplanen att tillkommande bebyggelse ska anpassas till områdets karaktär av småskalig skidanläggning och äldre fåbod, med byggnader i huvudsak uppförda i trä.

### Utredning

Kommunen har gjort en undersökning om betydande miljöpåverkan, i enlighet med miljöbalken 6 kap 3§, se bilaga 1. Av undersökningen framgår de omständigheter som talar för eller emot en betydande miljöpåverkan.

Länsstyrelsen yttrade sig över undersökningen 2021-12-08 och delar kommunens bedömning och gav råd inom områdena strandskydd, miljökvalitetsnormerna för vatten, dagvatten och kommunalt vatten och avlopp.

### Skäl till beslut

Kommunen ska i samband med planläggning enligt Plan- och bygglagen (2019:900) undersöka om genomförandet av detaljplanen kan antas medföra en betydande miljöpåverkan, 5 kap 11§. Efter att undersökningen har genomförts ska kommunen fatta ett särskilt beslut om planen kan antas medföra en betydande miljöpåverkan eller inte, Miljöbalk (1998:808), 6 kap 5, 7§§.

### Beslutsgrundande handlingar

Undersökning om betydande miljöpåverkan, 2021-11-16

### Information

Detta beslut får inte överklagas enligt Plan- och bygglagen (2010:900) 13 kap 2§.



Berg- och Härjedalens miljö- och byggnämnd

På uppdrag av Berg och Härjedalens miljö- och byggnämnd

Josef Rundström  
Planingenjör  
Miljö- och byggavdelningen

**Bilagor**  
Beslutsgrundande handlingar

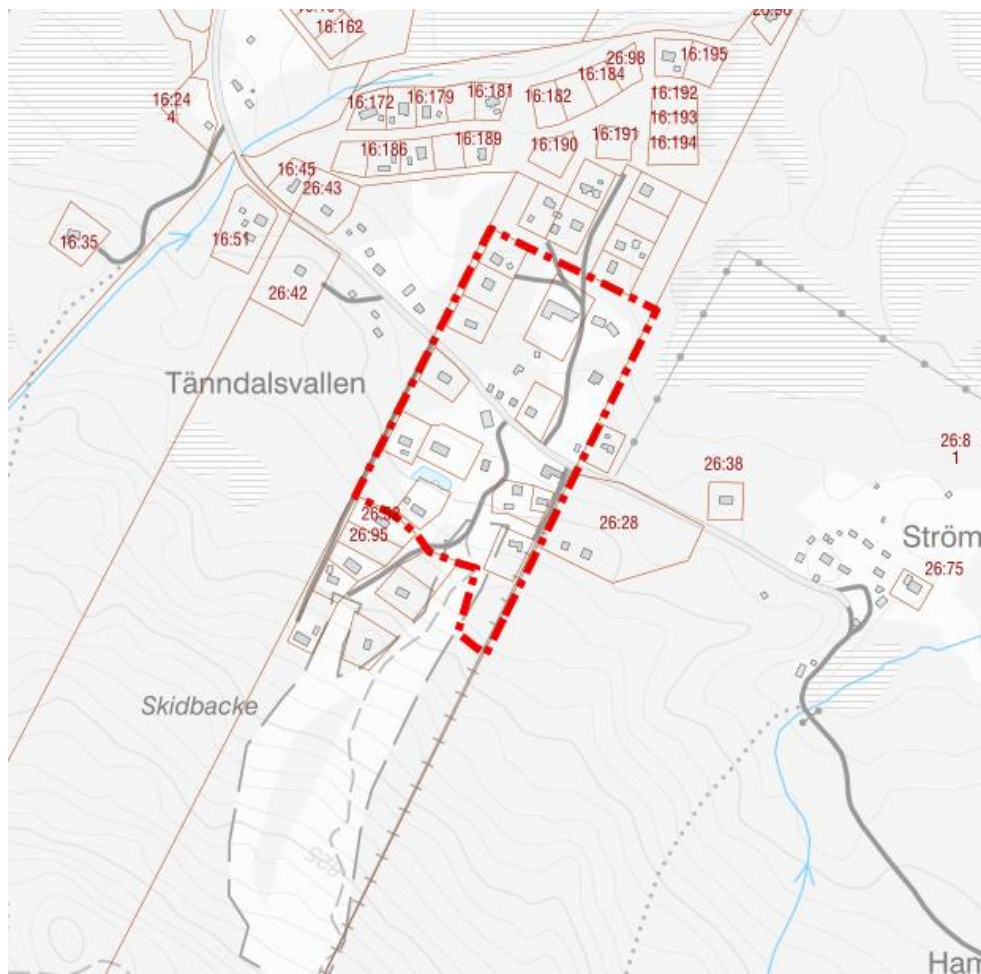


Berg och Härjedalens miljö- och byggnämnd

## Undersökning om betydande miljöpåverkan

Detaljplan för Funäsdalen 26:90, Tännalsvallen, Härjedalens kommun

2021-11-16



Figur 1: Preliminärt planområde.

## UNDERSÖKNINGENS SYFTE

Enligt plan- och bygglagen 5 kap 11 a§ ska kommunen undersöka om genomförandet av detaljplanen kan antas medföra en betydande miljöpåverkan.

Undersökningen ska innebära att kommunen identifierar omständigheter som talar för eller emot en betydande miljöpåverkan, och samråder frågan med Länsstyrelsen.

I samband med undersökning och samrådet ska frågan om betydande miljöpåverkan avgöras genom ett särskilt beslut av kommunen.

I det fall kommunen beslutar att ett plangenomförande kan antas medföra en betydande miljöpåverkan ska en miljökonsekvensbeskrivning göras, i annat fall ska konsekvenserna för miljön framgå av planbeskrivningen.

## INFORMATION OM PLANEN

### Planens syfte

Detaljplanens syfte är att utöka befintlig verksamhet, med b.la. byggrätt för tillbyggnation av befintligt café, samt möjliggöra för nybyggnation av uthyrningsbostäder och servicefunktioner, samt ställplatser för husvagnar inom området.

### Allmän beskrivning av området



Området är idag utbyggt med en mindre skidbacke, skidlift, servicebyggnader och verkstad, fritidsby och ställplatser för husvagnar. Planområdet utgörs av en gammal fäbodvall som under årens lopp har utvecklats för turism. Fortfarande bedrivs viss djurhållning sommartid. Bebyggelsen är gles med inslag av stora grönytor och flera av uthyrningsstugorna är i behov av upprustning och utbyggnation. För caféverksamheten finns ett föreläggande gällande köket från Berg och Härjedalens bygg- och miljönämnd som innebär att caféköket behöver byggas ut och få en högre standard.

Planförslaget innebär ingen större förändring i verksamheten, eller utökning av verksamheten och bedöms vara förenlig med översiktsplan.

Figur 2: Ortofoto över planområdet

### Undersökningar för att säkerställa markens lämplighet

Kommunen har i samband med uppstart av planarbetet inte identifierat något behov av att genomföra ytterligare utredningar. Detta då detaljplanen endast reglerar en mindre utökning av befintlig verksamhet, samt en inbördes omfördelning inom fastigheten. Detaljplanen reglerar redan i anspråkstagna ytor i form av hårdgjorda ytor, såsom vägar, parkeringsplatser m.m, vilket att intrånget i naturvärdena är begränsade.

Kommunen önskar i samband med undersökningen få Länsstyrelsens synpunkter på utredningsbehov.

## UNDERSÖKNING OM BETYDANDE MILJÖPÅVERKAN

Nedan redovisar kommunen aspekter som är applicerbara på våra kommuner som talar för eller emot en betydande miljöpåverkan.

Plan- och bygglagen, PBL 2010:900 anger att om en detaljplan möjliggör några av nedanstående åtgärder ska hänsyn även tas till:

- verksamhetens eller åtgärdens utmärkande egenskaper,
- verksamhetens eller åtgärdens lokalisering, och
- de möjliga miljöeffekternas typ och utmärkande egenskaper.

Planeras för	Ja/Nej
ett industriområde,	Nej
ett köpcentrum, en parkeringsanläggning eller något annat stadsbyggnadsprojekt,	Nej
en skidbacke, skidlift eller linbana med tillhörande anläggningar,	Ja
en hamn för fritidsbåtar,	Nej
ett hotellkomplex eller en fritidsby med tillhörande anläggningar, utanför sammanhållen bebyggelse,	Ja
en campingplats,	Ja
en nöjespark,	Nej
en djurpark,	Nej

*Kommentar:*

Detaljplanen kommer att omfatta ett område som idag är utbyggt med skidbacke, skidlift, fritidsby och camping. Planförslaget innebär ingen större förändring i verksamheten, eller utökning av verksamheten i den grad att det bedöms medföra en betydande miljöpåverkan. Prop. 2020/21:174 s 47, 149

Campingverksamheten är inte den huvudsakliga verksamheten, utan ses som ett komplement till skidområdet. Verksamhetsutövaren vill gärna kunna erbjuda olika typer av boende, för olika behov. Idag finns ca 5 - 10 husvagnar uppställda och detaljplanens syfte är inte att tillåta ytterligare utveckling av en regelrätt camping, utan koncentrera uppställning av husvagnar i närheten av en ny servicebyggnad.

Omstruktureringen sker inom fastigheten på redan i anspråkstagna hårdgjorda ytor, vilket innebär att det inte kan anses få en betydande miljöpåverkan.

### Riksintressen och områdesskydd

Kommer planen att beröra	Ja/Nej
Rörligt friluftsliv 4 kap. 2§	Ja
Obrutet fjäll 4 kap. 5§	Nej
Skyddade vattendrag 4 kap. §6	Nej
Natura 2000-områden 4 kap 8§	Nej
Rennäring 3 kap. 5§	Nej
Friluftsliv 3 kap. 6§	Ja
Naturvård 3 kap. 6§	Nej
Kulturmiljövård 3 kap. 6§	Nej
Energiproduktion 3 kap 8§	Nej

Kommunikationer 3 kap 8§	Nej
Totalförsvaret 3 kap 9§	Nej
Strandskyddat område	Nej
Naturresevat	Nej
Vattenskyddsområde	Nej
Biotopsskyddade områden	Nej

*Kommentar:**Riksintresse Turism och det rörliga friluftslivet 4:2 MB*

Planområdet är beläget inom ett riksintresseområde för turism och det rörliga friluftslivet. Fjällvärlden från Transtrandsfjällen i söder till Trekröset i norr är områden som skall beakta turismen och friluftslivet, främst det rörliga friluftslivets. Intressena skall särskilt beaktas vid bedömningen av tillåtligheten av exploateringsföretag eller andra ingrepp i miljön. Ett plangenomförande bedöms inte påtagligt skada riksintresset, snarare erbjuda kompletteringar i liftnära läge.

*Riksintresse Friluftsliv 3:6 MB*

Planområdet är beläget inom riksintresseområdet Fz 07 Sylarna – Våldalen-Helags. Ett riksintresseområde med en fjällvärld med mycket höga naturvärden, omfattande alla typer av fjällnatur från högfjäll till lågfjäll och genomkorsat av ett stort antal sjöar och vattendrag. Ett plangenomförande bedöms inte påtagligt skada riksintresset, då det handlar om kompletteringar av befintlig verksamhet med tyngdpunkt väl under trädgränser i ett redan ianspråktaget område.

*Riksintresse Rennäring 3:5 MB*

Planområdet är beläget utanför riksintresseområde för rennäring, men inom 150 - 200 meter från närmaste avgränsning. Mark- och vattenområden som har betydelse för rennäringen så långt möjligt skyddas mot åtgärder som påtagligt kan försvåra näringens bedrivande. Områden som är av riksintresse för rennäringen ska skyddas mot åtgärder som påtagligt kan försvåra näringens bedrivande.

Ett plangenomförande innebär framför allt en omstrukturering av byggnader och verksamhet på fastigheten Funäsdalen 26:90. Samtliga åtgärder regleras intill den genomfartsväg som går på norra sidan Tännån och sker i samband med redan befintlig bebyggelse och verksamhet. Kommunen kommer i planarbetet att säkerställa att passager och framkomlighet kvarstår.

*Riksintresse Kommunikationer 3:8 MB*

Planområdet är beläget i närheten av riksintresse för kommunikationer. Norr om planområdet går väg 84 som är riksintresse för kommunikationer. Ett plangenomförande innebär inte en utökad trafik i den grad att riksintresset för kommunikationer påverkas nämnvärt.

Planområdet ligger utanför strandskyddat område, kommunen bedömer att den damm som finns inom skidområdet är att betrakta som anlagd damm och att den därigenom inte genererar strandskydd.

**Planförslagets bedömda påverkan**

<b>Naturmiljö</b>	<b>Ja/Nej</b>
Berörs utpekade naturvärden?	Nej
Finns det kända skyddade arter?	Nej
<b>Kulturmiljö</b>	
Berörs fornlämningar?	Nej
Berörs kulturhistoriskt värdefull miljö?	Nej
<b>Landskapsbild</b>	
Kan planförslaget innebära en omfattande påverkan landskapsbilden?	Nej
<b>Rekreation och rörligt friluftsliv</b>	
Påverkar planförslaget utpekade rekreationsområden?	Ja
<b>Vatten</b>	
Finns det risk för påverkan på sjöar eller vattendrag	Nej
Finns det risk för påverkan på grundvattnet?	Nej
<b>Areella näringar</b>	
Påverkas jordbruksmark, skogsbruk, eller djurhållning?	Nej
<b>Djurhållning</b>	
Kan projektet innebära risk för lukt från djurhållning?	Nej
Kan projektet innebära risk att utsättas för allergener från djurhållning?	Nej

*Kommentar*

Ett plangenomförande bedöms inte påverka natur-, eller kulturmiljö eller landskapsbild påtagligt. I närheten går de utpekade lederna Nordic Ski för längdskidåkning och utpekade skoterleder, dessa påverkas inte av planförslaget.

Idag används området som delvis säter, med djurhållning under sommarmånaderna. Omfattningen är ringa och sker sommartid, då färre gäster besöker området. Vintertid finns ingen djurhållning som påverkar tillkommande utveckling.

**Effekter på hälsa och säkerhet**

<b>Hälsa och säkerhet</b>	<b>Ja/Nej</b>
Buller och vibrationer	Nej
Risk (farligt gods, miljöfarlig verksamhet)	Nej
Ljus	Nej
Strålning (radon, eller elektromagnetisk strålning)	Nej
Lukt	Nej
Finns risk för ras, skred eller erosion?	Nej
Finns risk för att planområdet översvämmas? Kan ändrad markanvändning göra att andra områden översvämmas?	Nej
Förekomst av markföroreningar	Nej
Trafiksäkerhetsfrågor	Nej

*Kommentar*

Då tillkommande bebyggelse sker på redan ianspråktaga hårdgjorda ytor bedöms påverkan på hälsa och säkerhet vara liten.

Backen har idag ingen belysning och planförslaget kommer inte att hantera frågan om belysning. Området som kan komma att regleras med byggrätt är förhållandevis platt och kommunen bedömer inte att det finns risk för ras och skred.

Området är inte översvämningsbenäget.

Enligt kommunens översiktsplan ska nya byggnader uppföras med grundläggning som är radonsäker eller radonskyddad.

**Påverkan på miljö kvalitetsnormer**

Miljö kvalitetsnormer (MKN)	Ja/Nej
Påverkas MKN för Luft	Nej
Påverkas MKN för Vatten (yt- och grundvattenförekomster)	Nej

*Kommentar:*

Planområdets recipienter är Tännalssjön (SE693982-132307), Tännån (SE694315-131811) och i viss mån även Svanån (SE693988-132017). Ett plangenomförande innebär inga större förändringar gällande avrinning eller tillkommande hårdgjorda ytor som innebär en ökad påverkan på ovan nämnda recipienter. Planarbetet kommer att säkerställa tillräckligt stora ytor som gör att dagvatten kan hanteras inom planområdet.

**SAMMANVÄGD BEDÖMNING**

Kommunen bedömer baserat på genomförd undersökning att ett plangenomförande ej kan antas innebära betydande miljöpåverkan. En miljökonsekvensbeskrivning kommer inte att genomföras parallellt med detaljplaneprocessen. Konsekvenserna för miljön kommer att framgå av planbeskrivningen.

**MEDVERKANDE TJÄNSTEPERSONER**

Josef Rundström och Pontus Rajala