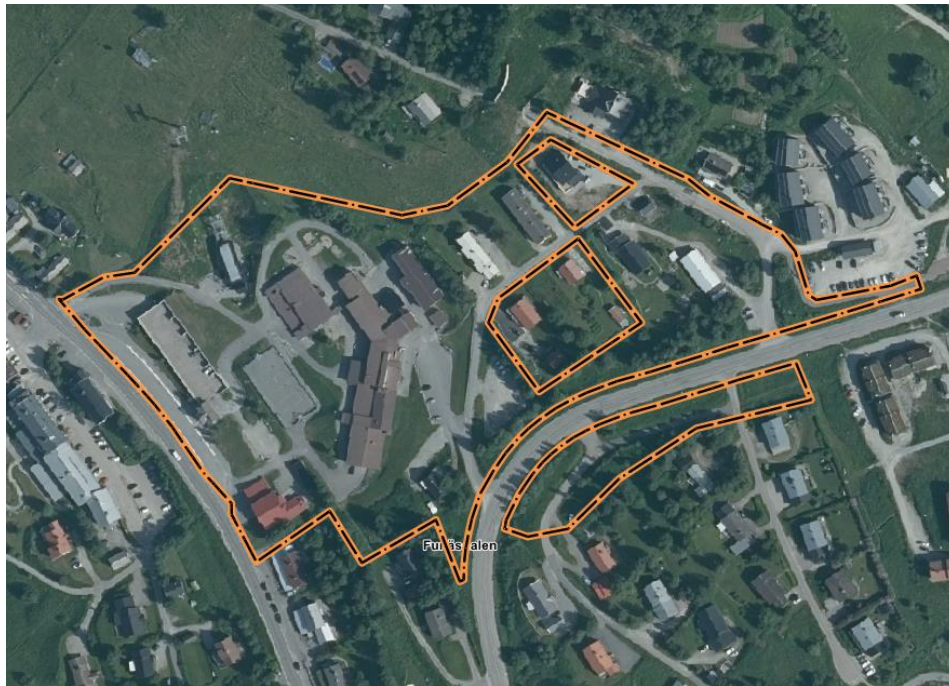


Berg- och Härjedalens miljö- och byggnämnd

UNDERSÖKNING OM BETYDANDE MILJÖPÅVERKAN

Detaljplan för Funäsdalen 112:1 med flera, Funäsdalens skola

Härjedalens kommun, Jämtlands län



MBN 2023-000298, standardförfarande

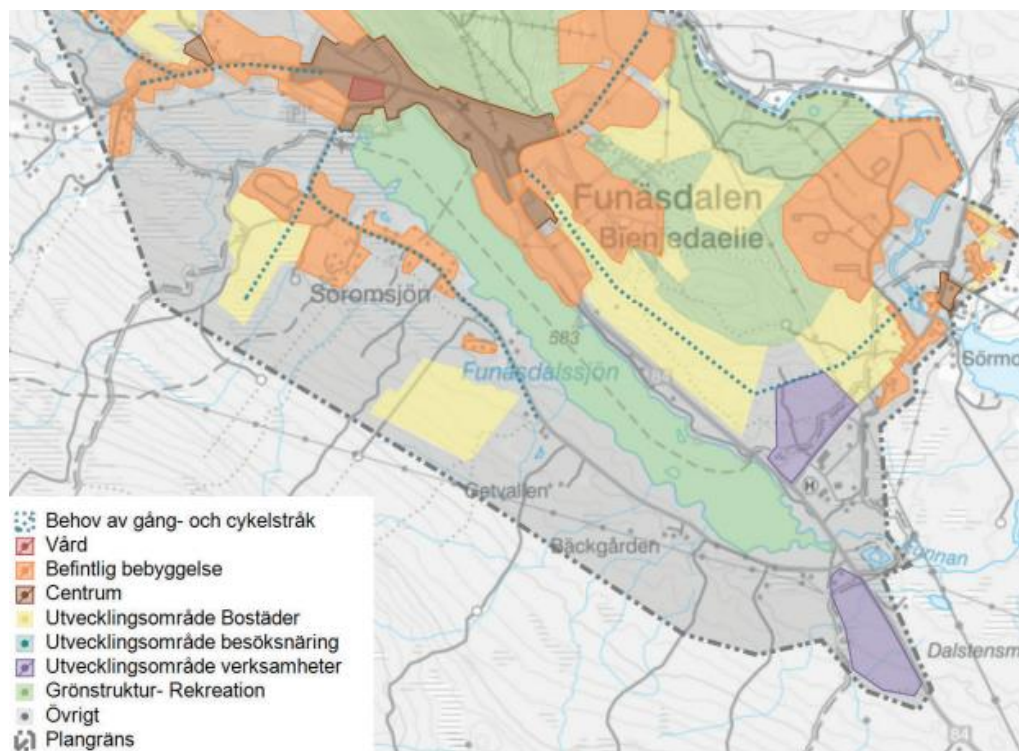
Undersökningens syfte

Enligt plan- och bygglagen 5 kap 11 a§ ska kommunen undersöka om genomförandet av detaljplanen kan antas medföra en betydande miljöpåverkan.

Undersökningen ska innebära att kommunen identifierar omständigheter som talar för eller emot en betydande miljöpåverkan, och samråder frågan med Länsstyrelsen. I samband med undersökning och samrådet ska frågan om betydande miljöpåverkan avgöras genom ett särskilt beslut av kommunen. I det fall kommunen beslutar att ett plangenomförande kan antas medföra en betydande miljöpåverkan ska en miljökonsekvensbeskrivning göras, i annat fall ska konsekvenserna för miljön framgå av planbeskrivningen.

Information om planen

Planens syfte är att möjliggöra för utbyggnaden av ny skola med tillhörande skolgård. Det är viktigt att planen ger en byggrätt som är tillräckligt stor för att möta behovet av lokaler samtidigt som utemiljön med skolgård, ytor för att hämta och lämna, parkeringar och säkra varutransporter säkerställs. Förutsättningar för att gå eller cykla till skolan ska finnas.



Figur 1 Utklipp från markanvändningskartan i den fördjupade översiktsplanen.

För Funäsdalen finns en fördjupad översiktsplan som antogs i oktober 2023. Den övergripande visionen från Härjedalens översiktsplan är fler invånare till år 2030. Utvecklingsinriktningen för den fördjupade översiktsplanen för Funäsdalen ska bidra till att nå visionen av att öka invånarantalet i kommunen.

Planområdet ligger i markanvändningskartan inom en yta som avser centrum. Områden med olika servicefunktioner som ligger centralt eller på andra sätt ska vara lätta att nå.

2025-01-15

MBN 2023-000298

Berg- och Härjedalens miljö- och byggnämnd

Centrumområde innehåller en blandning av handel, kontor, service, bostäder och annan jämförlig verksamhet. Trafik- och parkeringsytor, samt mindre grönsstruktur ingår

Inom centrum ställer sig kommunen generellt positiv till en samhällsutvecklande förtätning. Kommunen ser positivt på en ändrad markanvändning som kan bidra till att underlätta trafiksituationer inom de centrala delarna av Funäsdalen.

Detaljplanen för skolan är förenlig med den fördjupade översiktsplanens intentioner för området.

Undersökningar för att säkerställa markens lämplighet

Kommunen har i samband med uppstart av planarbetet identifierat behov av att genomföra följande utredningar. Kommunen önskar i samband med undersökningen få Länsstyrelsens synpunkter på utredningsbehov.

Kommunen bedömer att följande utredning ska genomföras:

- Dagvattenutredning

Undersökning om betydande miljöpåverkan

Nedan redovisar kommunen aspekter som är applicerbara på våra kommuner som talar för eller emot en betydande miljöpåverkan.

Plan- och bygglagen, PBL 2010:900 anger att om en detaljplan möjliggör några av nedanstående åtgärder ska hänsyn även tas till:

- verksamhetens eller åtgärdens utmärkande egenskaper,
- verksamhetens eller åtgärdens lokalisering, och
- de möjliga miljöeffekternas typ och utmärkande egenskaper.

Planeras för	Ja/Nej
ett industriområde,	Nej
ett köpcentrum, en parkeringsanläggning eller något annat stadsbyggnadsprojekt,	Nej
en skidbacke, skidlift eller linbana med tillhörande anläggningar,	Nej
en hamn för fritidsbåtar,	Nej
ett hotellkomplex eller en fritidsby med tillhörande anläggningar, utanför sammanhållen bebyggelse,	Nej
en campingplats,	Nej
en nöjespark,	Nej
en djurpark,	Nej

Kommentar:

Inget av ovanstående planeras i detaljplanen. Planområdet ligger i direkt anslutning till Funäsdalsgondolen och dess nedfart, men berörs inte nämnvärt av planförslaget. Planen syftar inte heller till att utöka skidåkningen, eller bidra till mer turistiskt boende, utan en utveckling av kommunens grundskola.

Berg- och Härjedalens miljö- och byggnämnd

Riksintressen och områdesskydd

Kommer planen att beröra	Ja/Nej
Rörligt friluftsliv 4 kap. 2§	Ja
Obrutet fjäll 4 kap. 5§	Nej
Skyddade vattendrag 4 kap. §6	Nej
Natura 2000-områden 4 kap 8§	Nej
Rennäring 3 kap. 5§	Nej
Friluftsliv 3 kap. 6§	Nej
Naturvård 3 kap. 6§	Nej
Kulturmiljövård 3 kap. 6§	Nej
Energiproduktion 3 kap 8§	Nej
Kommunikationer 3 kap 8§	Nej
Totalförsvaret 3 kap 9§	Nej
Strandskyddat område	Nej
Naturresevat	Nej
Vattenskyddsområde	Nej
Biotopsskyddade områden	Nej

Kommentar:

Detaljplanen berör endast riksintresse för rörligt friluftsliv. Kommunens bedömning är att marken inte har stor betydelse för det rörliga friluftslivet och att en utvidgad grundskola inte påtagligt kan skada riksintressets syfte.

Planförslagets bedömda påverkan

Naturmiljö	Ja/Nej
Berörs utpekade naturvärden?	Nej
Finns det kända skyddade arter?	Nej
Kulturmiljö	
Berörs fornlämningar?	Ja
Berörs kulturhistoriskt värdefull miljö?	Nej
Landskapsbild	
Kan planförslaget innebära en omfattande påverkan landskapsbilden?	Nej
Rekreation och rörligt friluftsliv	
Påverkar planförslaget utpekade rekreationsområden?	Nej
Vatten	
Finns det risk för påverkan på sjöar eller vattendrag	Nej
Finns det risk för påverkan på grundvattnet?	Nej
Areella näringar	
Påverkas jordbruksmark, skogsbruk, eller djurhållning?	Nej
Djurhållning	
Kan projektet innebära risk för lukt från djurhållning?	Nej
Kan projektet innebära risk att utsättas för allergener från djurhållning?	Nej

Kommentar:

Planområdet berör korsbacken, men kommunen bedömer att anläggandet av Vallarvägen redan har påverkat fornlämningen.

Effekter på hälsa och säkerhet

Hälsa och säkerhet	Ja/Nej
Buller och vibrationer	Ja
Risk (farligt gods, miljöfarlig verksamhet)	Ja
Ljus	Nej
Strålning (radon, eller elektromagnetisk strålning)	Nej
Lukt	Nej
Finns risk för ras, skred eller erosion?	Nej
Finns risk för att planområdet översvämmas? Kan ändrad markanvändning göra att andra områden översvämmas?	Nej
Förekomst av markföroreningar	Nej
Trafiksäkerhetsfrågor	Ja

Kommentar:

Planområdet ligger i anslutning till Rörosvägen/Riksväg 84 som kan ge upphov till buller. Utifrån avstånd från vägmitt gör kommunen bedömningen att en bullerutredning inte är nödvändig. Planbeskrivningen kommer redogöra för beräknade bullernivåer på de delar av gården som är avsedda för lek, rekreation och pedagogisk verksamhet.

Rörosvägen/Riksväg 84 är rekommenderad led för farligt gods, primär väg. Genom Funäsdalen transporteras i huvudsak olika former av brandfarliga drivmedel och gaser med lastbilar. Planbeskrivningen ska redogöra för förutsättningar och konsekvenser i förhållande till närheten till leden vilket delvis kommer ske utifrån resultat av kvantitativ utredning som genomförts för närliggande exploatering.

Ljus kan vintertid komma från skidbackar med tillhörande belysning, vilket får beskrivas närmare i planbeskrivningen.

Planområdet ligger norr om Rörosvägen och väster om Vallarvägen. Vissa slänter inom planområdet lutar som mest 19 %. Inom området som föreslås bebyggas är det i huvudsak flackare mark med visst behov av att reducera slänter.

Enligt SGU:s jordartskarta ligger planområdet inom område med morän, som generellt sett har bra bärighet. Delar av planområdet ligger inom område som kan påverkas vid ras enligt SGI:s kartunderlag om ras, skred och erosion.

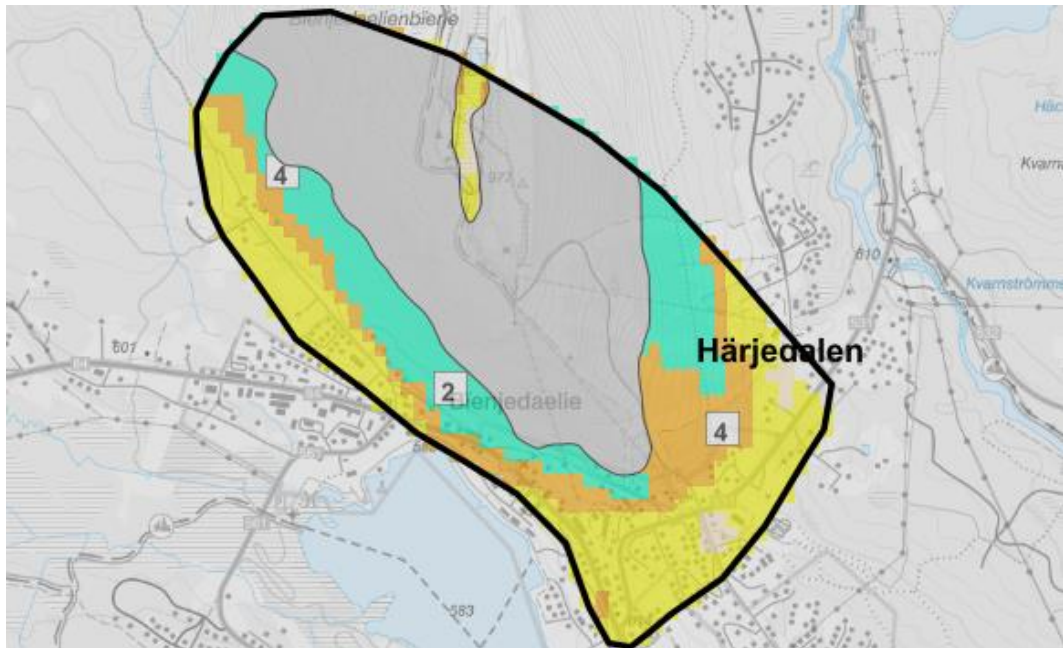


Figur 2 Område som kan påverkas vid ras inringat med mörkbrunt (Skogsstyrelsen).

SGI och MSB besökte Funäsdalen inom ramen för den "Översiktlig kartering av stabiliteten i raviner och slänter i morän och grov sedimentjord" 2014. (SGI Dnr 2.1-1302-0108). Syftet

Berg- och Härjedalens miljö- och byggnämnd

med den översiktliga karteringen av stabiliteten i raviner och moränslänter var att översiktligt kartlägga behovet av detaljerade undersökningar och kontroller med avseende på benägenheten för slamströmmar, erosion och ras i raviner och slänter i morän och grov sedimentjord.



Figur 3 Områdesavgränsning kartering illustrerat med svart linje. Färgerna representerar lutning i slänt och siffror motsvarar bedömningsklass av slänt.

LUTNINGSKLASS	BESKRIVNING	FÄRG PÅ KARTA
Lutning > 17°	En slänt anses ha förutsättningar för uppkomst av jordrörelser om jord förekommer och lutningen överstiger 17°. Övriga slänter anses sakna eller ha mycket små förutsättningar för initiering av jordrörelser.	Turkos
Lutning mellan 10° och 17°	För partier i jordslänter, som har lutningar mellan 10° och 17°, finns förutsättningar att jordrörelser, som startat i ett brantare parti ovanför, kan framkalla framåtgrepande jordrörelser.	Orange
Lutning mellan 2° och 10°	För områden i jordslänter, som har lutningar mellan 2° och 10° och ligger nedanför brantare partier, gäller att mer lätttransporterade partiklar som grus, sand, silt och ler kan avlagras.	Gul
Lutning mellan 0° och 2°	Plan mark inom bedömt område.	Beige

Figur 4 Tabell 5-2 från slutrapport för Härjedalens kommun, Jämtlands län. (SGI, MSB).

Berg- och Härjedalens miljö- och byggnämnd

SGI och MSB har delat in raviner och slänter i fyra bedömningsklasser efter olika behov och angelägenhetsgrad för detaljerad undersökning och eventuella behov av regelbunden kontroll. Kriterier framgår av rapporten.

BEDÖMNINGSKLASS	KRITERIER FÖR JORDRÖRELSER I SLÄNTER	EXEMPEL PÅ UTREDNINGSSATSER	REDOVISNING PÅ KARTA
1 Angeläget utredningsbehov	Jordrörelser har förekommit. Brant terräng. Måktiga jordlager. Större skogsfria partier förekommer. Vattensjukt. Erosionskänslig jord. Exempel på slänter: Slänter där jordrörelser förekommit. Långa slänter med stora avrinningsområden och god tillgång till material. Slänter i brant terräng.	Ett angeläget behov föreligger avseende detaljerad utredning av förutsättningarna för släntrörelser och dess konsekvenser samt behov av åtgärder. Vid uppenbar fara meddelas fastighetsägare och kommun snarast möjligt.	1
2 Utredningsbehov	Inga större jordrörelser eller kraftiga vattenflöden har förekommit. Inga förutsättningar för transport av lösa block. Inga större sammanhängande skogsfria områden på jordtäckt mark förekommer. Exempel på slänter: Branta slänter i tät skog	Behov av detaljerad utredning föreligger. Slänterna bör hållas under kontroll med jämna tidsintervall.	2
3 Inget utredningsbehov, men av kontroll	Inga eller endast mindre jordrörelser har förekommit. Inga förutsättningar för transport av lösa block. Övervägande skogsklädd mark. Exempel på slänter: Korta slänter med liten lutning. Slänter med ringa jordtäckte och ingen eller ringa fara för blocknedfall. Fara för jordrörelse kan föreligga vid exempelvis oförutsebar kraftig vattenföring, igensättning av trumma etc.	Inget utredningsbehov föreligger men slänterna bör hållas under kontroll med jämna tidsintervall.	3
4 Inget utredningsbehov	Inga jordrörelser har förekommit. Inga förutsättningar för transport av lösa block. Skogsklädd mark. Exempel på slänter: Korta slänter med liten lutning Slänter med ringa jordtäckte och ingen eller ringa fara för blocknedfall	Inget utredningsbehov eller behov av kontroll föreligger.	4

Figur 5 Tabell 6–4 från slutrapport för Härjedalens kommun, Jämtlands län. (SGI, MSB) utvisande kriterier för indelning av bedömningsklasser för slänter.

Utdrag från den översiktliga karteringen för Härjedalens kommun avseende Funäsdalen: Funäsdalen är belägen i de nordvästligaste delarna av Härjedalen. Jordarterna inom området utgörs av grovkorniga moräner, som ställvis kan vara blockrika i överytan. Jordtäcktet är troligen relativt tunt i större delen av området och bergytan går i dagen i stora delar av undersökningsområdet. Vegetationen består av uppvuxen blandskog, som ställvis kan vara tät. Marken är delvis täckt av gräs, örter och risvegetation. Grundvattenytan bedöms ligga ca 2 m under markytan, viket betyder att det är relativt torra förhållanden i marken.

2025-01-15

MBN 2023-000298

Berg- och Härjedalens miljö- och byggnämnd

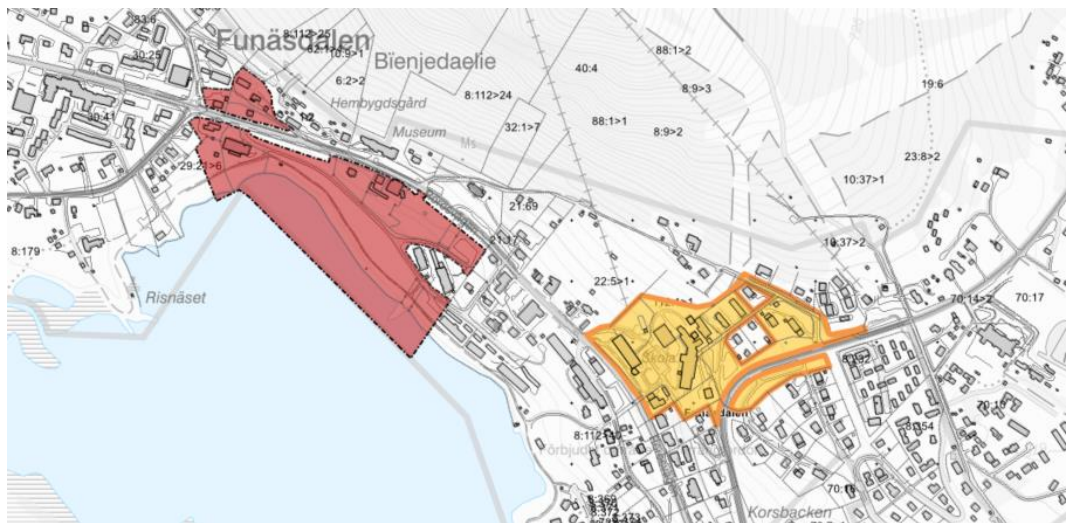
I de norra delarna av området ligger bebyggelsen på betryggande avstånd från de branta sluttningarna på Funäsfjället. Här finns inga indikationer på rörelser i sluttningen. Inget utredningsbehov föreligger i denna delen av området.

I sluttningarna på södra och nedre delen av Funäsfjället har stenar och block rasat ner för slänterna och det föreligger fara för ytterligare sten- och blocknedfall samt ytliga ras, som kan påverka bebyggelsen. En vall har byggts parallellt med slänten (vid karteringspunkt 3 och 4) troligen i syfte att skydda nedanförliggande bebyggelse, bland annat en kyrka, mot sten och blocknedfall. Stabiliteten bör utredas inom denna delen av området.

Tidigare geotekniska undersökningar

I samband med annan detaljplan har flera geotekniska undersökningar genomförts under 2022 och 2023 kopplat till risk för ras och blocknedfall i anslutning till Funäsdalsberget. Sammantaget har sannolikheten för blocknedfall och ras till det planområde som undersökningen genomfördes för bedömts som mycket låg. I huvudsak förväntas block fastna i talusbranter och inte nå skogskanten nedanför berget. Blockens rörelse bromsas effektivt av slänternas lutning, skogsområden och talusbranter.

Med hänsyn till att nu aktuellt planområde är placerat på större avstånd från bergets brantaste partier och att angränsande lutningar är lägre bedöms risken för ras och blocknedfall som låg.



Figur 6 Planområdet som medfört undersökning av blocknedfall och ras i förhållande till Funäsdalsberget illustrerat i rött. Aktuellt planområde illustrerat i orange.

Planförslaget innebär en möjlighet att utöka bruttoarea för skolverksamhet genom att bygga till befintliga byggnader (parkeringshus och gymnastiksal) på höjden. Öser om befintliga skolbyggnader finns möjlighet att uppföra ny skolbyggnad. Planförslaget innebär vidare en möjlighet att riva befintliga byggnader för befintligt fritidshem och ersätta dessa med en byggnad med möjlig användning Skola, Centrum och/eller Bostäder.

Planförslaget är utformat för att undvika de områden som lutar mest.

Konsekvenser

Kommunen ska vid planläggning lokalisera bebyggelse och byggnadsverk med hänsyn till de geotekniska förutsättningarna, samt till risken för ras, skred och erosion.

2025-01-15

MBN 2023-000298

Berg- och Härjedalens miljö- och byggnämnd

Kommunens bedömning är att marken är lämplig att bebygga och att planförslaget kan genomföras utan risk för att ny bebyggelse genererar ras eller skred, eller att ny bebyggelse påverkas av ras, skred eller erosion från omgivningen.

Den slänt som ligger närmast planområdet har av SIG och MSB klassificerats till bedömningsklass 4 utan ytterligare utredningsbehov. Utifrån tidigare genomförda geotekniska utredningar i förhållande till den slänt som klassificerats till bedömningsklass 2 gör kommunen bedömningen att risken för att ras eller lösa block ska nå planområdet som låg.

Kommunen bedömer att det inte föreligger ytterligare behov av geoteknisk utredning inom ramen för detaljplanearbetet.

Planbeskrivningen kommer redogöra för möjligheterna att ordna trafik och förebygga risk för olyckor. Det är viktigt att det inom planområdet finns möjlighet att avsätta tillräckliga ytor för parkering för personal samt ytor för hämtning och lämning. Planområdet behöver kunna angöras utan att det påverkar trafiken på Vallarvägen och Rörosvägen negativt. Parkeringar ska gå att ordna i enlighet med kommunens parkeringsnorm. Planområdet ska utformas med hänsyn till oskyddade trafikanter och om möjligt ska ytor för varutransporter och liknande skiljas från områden där oskyddade trafikanter rör sig.

Påverkan på miljö kvalitetsnormer

Miljö kvalitetsnormer (MKN)	Ja/Nej
Påverkas MKN för Luft	Nej
Påverkas MKN för Vatten (yt- och grundvattenförekomster)	Nej

Kommentar:

Detaljplanen och dess genomförande bedöms inte bidra med ökad trafik i sådan omfattning att MKN för luft överskrids. Detaljplanen bedöms inte heller påverka vattenförekomsternas möjligheter att nå satta miljö kvalitetsnormer.



Berg- och Härjedalens miljö- och byggnämnd

Sammanvägd bedömning

Kommunen bedömer baserat på genomförd undersökning att ett plangenomförande ej kan antas innebära betydande miljöpåverkan. En miljökonsekvensbeskrivning kommer inte att genomföras parallellt med detaljplaneprocessen. Konsekvenserna för miljön kommer att framgå av planbeskrivningen.

Dokumentet är sammanställt av:

Ellinor Karlsson
Planingenjör
Miljö- och byggavdelningen
Berg och Härjedalens kommun